

Powiatowy program przeciwdziałania bezrobociu oraz aktywizacji lokalnego rynku pracy na lata 2008-2013

Spis treści

WSTĘP	3
Rozdział I.....	4
Diagnoza sytuacji panującej na lokalnym rynku pracy	
1. Zmiany demograficzne i gospodarcze na obszarze powiatu sępoleńskiego w latach 2003-2006	4
2. Struktura, rozmiary bezrobocia oraz tendencje występujące na lokalnym rynku pracy w latach 2004-2007	11
3. Analiza sytuacji panującej na lokalnym rynku pracy pod kątem występowania grup ryzyka napotykaających na trudności w dostępie do zatrudnienia.....	17
4. Instrumenty i usługi rynku pracy realizowane w 2006 i 2007 r.	28
Rozdział II.....	31
Analiza mocnych i słabych stron z uwzględnieniem celów i zadań na lata 2008-2013	

WSTĘP

Powiatowy Program Przeciwdziałania Bezrobociu i Aktywizacji Rynku Pracy (zwany dalej Programem) jest dokumentem wytyczającym główne obszary i kierunki działań związane z problematyką przeciwdziałania, ograniczania skutków bezrobocia oraz aktywizacji lokalnego rynku pracy. Ze względu na dynamikę procesów zachodzących na rynku pracy ma charakter czasowy i dotyczy działań na lata 2008-2013. Przewiduje się także możliwość weryfikacji założeń Programu w trakcie jego realizacji w przypadku wystąpienia znaczących zmian społeczno-gospodarczych, warunkujących konieczność zmiany przyjętych kierunków działań.

Potrzeba opracowania programu wynika zarówno z przesłanek merytorycznych jak i formalnych. Przesłanki merytoryczne koncentrują się na konieczności koordynacji i zwiększenia skuteczności działań podejmowanych w obszarze rynku pracy. Duża różnorodność zadań oraz instytucji zaangażowanych w kształtowanie procesów zachodzących na rynku pracy wymaga opracowania spójnej koncepcji ukierunkowanej na osiągnięcie optymalnych efektów i wysokiej jakości świadczonych usług.

Prawne uwarunkowania wynikają natomiast z zapisów ustawy o samorządzie powiatowym oraz ustawy o promocji zatrudnienia i instytucjach rynku pracy. Zgodnie z art. 12 pkt 9c ustawy z dnia 5 czerwca 1998 r. o samorządzie powiatowym (Dz.U. z 2001 r. nr 142, poz.1592 z późn. zm.) do wyłącznej właściwości rady powiatu należy m.in. uchwalanie powiatowego programu przeciwdziałania bezrobociu oraz aktywizacji lokalnego rynku pracy. W przypadku ustawy o promocji zatrudnienia i instytucjach rynku pracy z dnia 20 kwietnia 2004 r. (Dz.U. z 2004 r. nr 99, poz. 1001 z późn. zm.) w art. 9 ust. 1 pkt. 1 określony został obowiązek samorządu powiatu dotyczący opracowania i realizacji programu promocji zatrudnienia oraz aktywizacji lokalnego rynku pracy stanowiącego część powiatowej strategii rozwiązywania problemów społecznych.

Program jako dokument określający przyjęte kierunki działań nie koncentruje się na szczegółowych planach. Wskaźniki ilościowe oraz jakościowe założone do osiągnięcia w poszczególnych latach ujmowane będą w Rocznych Planach Działań. Akceptacji Planów dokonywać będzie corocznie, nie później niż do dnia 31 marca, Zarząd Powiatu na wniosek Dyrektora Powiatowego Urzędu Pracy po zasięgnięciu opinii Powiatowej Rady Zatrudnienia. Przyjęte Plany stanowić będą podstawę do opracowania rocznych sprawozdań z realizacji Programu. Sprawozdania poza informacjami o osiągniętych rezultatach zawierać będą aktualną diagnozę sytuacji panującej na rynku pracy, co umożliwi bieżącą weryfikację założeń przyjętych w Programie.

W trakcie tworzenia Programu wykorzystano materiały statystyczne opracowane przez tut. PUP oraz Wojewódzki Urząd Pracy w Toruniu. Posłużono się także danymi gromadzonymi przez GUS i udostępnianymi na stronie internetowej w postaci elektronicznej bazy danych regionalnych.

Przyjęte w Programie kierunki działań są spójne z założeniami dokumentów programowych opracowanych na szczeblu krajowym, regionalnym i powiatowym w tym w szczególności z: Narodowym Programem Rozwoju, Narodowymi Strategicznymi Ramami Odniesienia, Programem Operacyjnym Kapitał Ludzki, Regionalnym Planem Działań Na Rzecz Zatrudnienia oraz Strategią Rozwoju Powiatu Sępoleńskiego.

Rozdział I

Diagnoza sytuacji panującej na lokalnym rynku pracy

1. Zmiany demograficzne i gospodarcze na obszarze powiatu sępoleńskiego w latach 2003-2006

Jednym z podstawowych czynników decydujących o potencjale i znaczeniu poszczególnych obszarów (jednostek administracyjnych) jest liczba ludności. Uwzględniając dane na koniec grudnia 2006 r. na obszarze Powiatu Sępoleńskiego zamieszkiwały 40 982 osoby. W 2005 r. liczba mieszkańców była nieznacznie mniejsza i wyniosła 40 895 osób. Dane dotyczące dwóch następujących po sobie lat nie odzwierciedlają w pełni występujących tendencji. Dla przykładu na koniec 2003 r. obszar powiatu zamieszkiwało 40 864 osób, a w 1995 r. liczba mieszkańców kształtowała się na poziomie 41 869. Przedstawione dane wskazują zatem, że liczba ludności w okresie ostatnich 10 lat zmalała o niecałe 2,2%, ale uwzględniając dane za lata 2003-2005 zaobserwować można pewną stabilizację i utrzymywanie się liczby mieszkańców na poziomie ok. 40 900 osób.

Poza liczebnością ludności istotne znaczenie ma jej struktura wiekowa. W 2006 roku na obszarze powiatu zamieszkiwało 23 649 osób w wieku od 20 do 60 lat. W roku 2005 ludność w tym przedziale wiekowym liczyła 23 439 osób, a w 2003 kształtowała się na poziomie 22 592 osób. Zaobserwować możemy zatem znaczący przyrost osób w wieku produkcyjnym o ponad 1000 osób, co ma istotne znaczenie dla sytuacji panującej na lokalnym rynku pracy.

Uwzględniając dane za 2006 r. najliczniejszą grupą były osoby w wieku od 20-24 lat (3 823 osoby). Dużą liczebnie grupę stanowią także osoby w wieku 45-49 lat i należą do drugiej pod względem wielkości grupy wiekowej (3 205 osób). Duży udział osób młodych, mobilnych i posiadających wysokie kwalifikacje, stanowić będzie o potencjale powiatu. Przed służbami zatrudnienia stanie jednak poważne zadanie dotyczące aktywizacji osób w wieku pow. 50 lat. Ze względu na swego rodzaju dyskryminację w/w grupy osób na rynku pracy, skuteczność podejmowanych działań zależeć będzie od kompleksowego i długotrwałego wsparcia.

Ważnym wskaźnikiem obrazującym strukturę mieszkańców, z punktu widzenia równości szans na rynku pracy, jest miejsce zamieszkania i płeć. W 2006 r. osoby zamieszkujące obszary wiejskie stanowiły 57,5 % (24 085 osób) mieszkańców powiatu. W 2005 roku udział mieszkańców wsi wynosił 57,7 % (23 602 osoby), a w 2003 r. 57,6 % (23 535 osób). Z prezentowanych danych wynika, że udział mieszkańców wsi utrzymuje się na stałym poziomie i jest przeważający w stosunku do udziału mieszkańców miast o ok. 10 punktów procentowych.

Struktura mieszkańców powiatu według płci charakteryzuje się nieznaczną przewagą kobiet nad mężczyznami. W 2006 r. powiat zamieszkiwało 20 631 kobiet i 20 351 mężczyzn, w 2005 r. liczba zamieszkujących kobiet wyniosła 20 600 w stosunku do 20 295 mężczyzn, natomiast w 2003 r. mieszkanki powiatu liczyły 20 606 osób, a mężczyźni 20 258 osób.

Potencjał gospodarczy powiatu można mierzyć za pomocą liczby podmiotów gospodarczych funkcjonujących na jego obszarze. W 2006 r. zarejestrowane były 3023 podmioty gospodarcze. W tej grupie 159 stanowiły podmioty sektora publicznego, a 2864 podmioty sektora prywatnego. Najwięcej firm prowadziło działalność (912) w sekcji G

Polskiej Klasyfikacji Działalności (PKD)¹ czyli „handel hurtowy i detaliczny, naprawa pojazdów samochodowych, motocykli oraz artykułów użytku osobistego i domowego”. Druga pod względem liczebności grupa to sekcja F (Budownictwo) w ramach której działalność prowadziło 379 podmiotów. Istotnie liczebnie były także podmioty prowadzące działalność w sekcjach D i K („Przetwórstwo przemysłowe” oraz „Obsługa nieruchomości, wynajem i usługi związane z prowadzeniem działalności gospodarczej”), których w 2006 r. było odpowiednio 321 i 315. W 2005 r. zarejestrowane był 2 852 podmioty gospodarcze, a zatem zaobserwować można znaczący wzrost liczby nowych firm.

Przedstawienie procesów zachodzących w ilości i strukturze podmiotów gospodarczych wymaga szerszej perspektywy czasowej, a w szczególności spojrzenia na okres przed przystąpieniem Polski do Unii Europejskiej (UE). W 2003 r. na obszarze powiatu sępoleńskiego działało 2 836 podmiotów gospodarczych. Liczba ta jest zatem zbliżona do danych za rok 2005. Biorąc pod uwagę sektor działalności 135 firm funkcjonowało w sektorze publicznym, a 2701 w prywatnym. Można zatem stwierdzić, że sytuacja w tym obszarze nie uległa znaczącym zmianom.

W przypadku rozkładu podmiotów według sekcji PKD nie obserwuje się istotnych zmian. Najwięcej firm zarejestrowanych było w sekcji G (911 podmiotów) i sekcji F (318 podmiotów). Podobnie jak w 2006 r. znacząca liczba firm działała w sekcjach D i K odpowiednio 310 i 256 podmiotów.

Zaznaczyć jednak trzeba, że w kilku sekcjach nastąpił istotny przyrost liczby podmiotów gospodarczych. Największy wzrost zaobserwować można w sekcji N, K, F, O i M. W przypadku sekcji N i K przyrost liczby podmiotów jest znaczący i wynosi odpowiednio 34,2 i 23 %. Istotny spadek odnotowano natomiast w sekcji A o 19 %, co świadczy o pozytywnych zmianach w strukturze prowadzonej działalności. Szczegółowy wykaz liczby podmiotów zarejestrowanych w ramach poszczególnych sekcji PKD w latach 2003 i 2006 przedstawiony został w Tabeli 1.

¹ **Sekcja A** Rolnictwo, łowiectwo i leśnictwo

Sekcja B Rybactwo

Sekcja C Górnictwo

Sekcja D Przetwórstwo przemysłowe

Sekcja E Wytwarzanie i zaopatrywanie w energię elektryczną, gaz i wodę

Sekcja F Budownictwo

Sekcja G Handel hurtowy i detaliczny; naprawa pojazdów samochodowych, motocykli oraz artykułów użytku osobistego i domowego

Sekcja H Hotele i restauracje

Sekcja I Transport, gospodarka magazynowa i łączność

Sekcja J Pośrednictwo finansowe

Sekcja K Obsługa nieruchomości, wynajem i usługi związane z prowadzeniem działalności gospodarczej

Sekcja L Administracja publiczna i obrona narodowa; obowiązkowe ubezpieczenia społeczne i powszechne ubezpieczenie zdrowotne

Sekcja M Edukacja

Sekcja N Ochrona zdrowia i pomoc społeczna

Sekcja O Działalność usługowa, komunalna, społeczna i indywidualna, pozostała

Sekcja P Gospodarstwa domowe zatrudniające pracowników

Sekcja Q Organizacje i zespoły eksterytorialne

Tabela 1

Wykaz podmiotów gospodarczych zarejestrowanych w ramach poszczególnych sekcji PKD w latach 2003 i 2006 z uwzględnieniem występujących różnic procentowych.

Wyszczególnienie	Dane za lata		Różnica
	2003	2006	
Ogółem	2836	3 023	6,6
sekcja A Rolnictwo, łowiectwo i leśnictwo	220	178	-19,1
sekcja B Rybactwo	0	0	-
sekcja C Górnictwo	0	2	-
sekcja D Przetwórstwo przemysłowe	310	321	3,5
sekcja E Wytwarzanie i zaopatrywanie w energię elektryczną, gaz i wodę	2	4	100,0
sekcja F Wytwarzanie i zaopatrywanie w energię elektryczną, gaz i wodę	318	379	19,2
sekcja G Handel hurtowy i detaliczny; naprawa pojazdów samochodowych	911	912	0,1
sekcja H Hotele i restauracje	91	98	7,7
sekcja I Transport, gospodarka magazynowa i łączność	181	172	-5,0
sekcja J Pośrednictwo finansowe	71	69	-2,8
sekcja K Obsługa nieruchomości	256	315	23,0
sekcja L Administracja publiczna i obrona narodowa	52	53	1,9
sekcja M Edukacja	104	117	12,5
sekcja N Ochrona zdrowia i pomoc społeczna	152	204	34,2
sekcja O Działalność usługowa, komunalna, społeczna i indywidualna, pozostała	168	199	18,5
sekcja P Gospodarstwa domowe zatrudniające pracowników	0	0	-
sekcja Q Organizacje i zespoły eksterytorialne	0	0	-

Źródło: internetowa baza danych regionalnych GUS

Ocena potencjału gospodarczego powiatu wymaga analizy podmiotów gospodarczych ze względu na wielkości. W Tabeli 2 zaprezentowane zostały informacje dotyczące liczby podmiotów zarejestrowanych w poszczególnych klasach wielkości w latach 2003 i 2006.

Tabela 2

Podmioty gospodarki narodowej z uwzględnieniem klas wielkości zarejestrowane w latach 2003, 2005 i 2006

Podmioty wg klas wielkości	2003	2005	2006
ogółem	2 836	2 852	3 023
0 - 9	2 666	2 686	2 851
10 - 49	143	140	146
50 - 249	26	26	26
250 - 999	1	0	0
1000 i więcej	0	0	0

Źródło: internetowa baza danych regionalnych GUS

Z analizy danych zawartych w Tabeli 2 wynika, że struktura podmiotów gospodarczych ze względu na wielkość w okresie od 2003 do 2006 nie uległa znaczącym zmianom. Najliczniej zarejestrowane są podmioty zatrudniające od 0-9 osób i stanowią one ponad 90% wszystkich firm. Zaobserwować można ponadto postępujący wzrost liczby mikroprzedsiębiorstw co widoczne jest na przykładzie danych z 2006 r., gdzie małe firmy stanowiły ponad 94 % wszystkich podmiotów.

Warte podkreślenia jest, że w 2003 r. wśród małych firm 2335 (87,6%) były to osoby fizyczne prowadzące działalność gospodarczą. W 2006 r. nastąpił wzrost liczby osób prowadzących własne firmy do poziomu 2420, lecz zmniejszył się ich udział w grupie mikroprzedsiębiorstw do poziomu 84,9%. Sytuacja powyższa świadczyć może o umacnianiu się pozycji małych firm na rynku i przekształcanie się ich w efekcie z podmiotów jednoosobowych w mikroprzedsiębiorstwa o różnych formach prawnych, co stwarza szanse na zwiększenie zatrudnienia.

Ważnymi wskaźnikami obrazującymi procesy zachodzące w lokalnej gospodarce oraz na rynku pracy jest liczba podmiotów zarejestrowanych i nowozarejestrowanych przypadających na 10 tys. mieszkańców. W Tabeli 3 przedstawione zostały informacje dotyczące wskaźnika przedsiębiorczości za lata 2003, 2005 i 2007. Dodatkowo celem zobrazowania pozycji powiatu sępoleńskiego na tle sytuacji występującej w województwie kujawsko-pomorskim w Tabeli 4 przedstawiono dane dotyczące powiatów o porównywalnej skali wielkości. Celem określenia dystansu dzielącego powiat od powiatu o najwyższym poziomie rozwoju gospodarczego przedstawiono dodatkowo dane dotyczące powiatu bydgoskiego.

Tabela 3

Liczba podmiotów zarejestrowanych, nowozarejestrowanych i wykreślonych przypadających na 10 tys. mieszkańców powiatu sępoleńskiego w latach 2003, 2005 i 2006

Wyszczególnienie	2003	2005	2006
podmioty zarejestrowane w rejestrze REGON na 10 tys. ludności	694	697	738
jednostki nowo zarejestrowane w rejestrze REGON na 10 tys. ludności	48	62	82
jednostki wykreślone z rejestru REGON na 10 tys. ludności	15	41	36

Źródło: internetowa baza danych regionalnych GUS

Z danych zawartych w Tabeli 3 wynika, że w 2003 i 2005 r. wskaźnik przedsiębiorczości utrzymywał się na zbliżonym poziomie. Począwszy od 2006 r. mamy do czynienia ze znacznym wzrostem liczby podmiotów gospodarczych przypadających na 10 tys. mieszkańców. W odniesieniu do liczby podmiotów noworejestrowanych zaobserwować możemy stały przyrost liczby podmiotów w poszczególnych latach. Widoczne, szczególnie w 2006 r. postępujące ożywienie gospodarcze, przełożyło się także na spadek liczby podmiotów wykreślonych z ewidencji, choć poziom stabilizacji jest znacznie niższy niż w 2003 r.

Tabela 4

Liczba podmiotów zarejestrowanych, nowozarejestrowanych i wykreślonych przypadających na 10 tys. mieszkańców na przykładzie powiatu sępoleńskiego, tucholskiego, golubsko-dobrzyńskiego, radziejowskiego i bydgoskiego w 2006 r.

Wyszczególnienie	powiat sępoleński	powiat tucholski	powiat golubsko-dobrzyński	powiat radziejowski	powiat bydgoski
podmioty zarejestrowane w rejestrze REGON na 10 tys. ludności	738	686	697	746	1236
jednostki nowo zarejestrowane w rejestrze REGON na 10 tys. ludności	82	84	65	50	89
jednostki wykreślone z rejestru REGON na 10 tys. ludności	36	79	58	28	131

Źródło: internetowa baza danych regionalnych GUS

Dokonując oceny powiatu sępoleńskiego pod kątem wskaźnika przedsiębiorczości na tle sytuacji panującej w województwie kujawsko-pomorskim należy podkreślić, że wypada on korzystnie. Dystans dzielący Sępólno Kraj. od Bydgoszczy jest znaczący, lecz nie jest to różnica odzwierciedlająca potencjał ludnościowy i gospodarczy obu powiatów. Na tle powiatów o porównywalnej wielkości, powiat sępoleński wyróżnia się wyprzedzając powiat tucholski i golubsko-dobrzyński i zrównując się z powiatem radziejowskim, który posiada wysoki wskaźnik przedsiębiorczości.

Warte podkreślenia jest, że powiat sępoleński wyróżnia się pod względem liczby noworejestrowanych podmiotów i ustępuje pod tym względem nieznacznie powiatowi bydgoskiemu i tucholskiemu. Korzystnie wypada także wskaźnik dotyczący liczby podmiotów wykreślonych, gdzie powiat sępoleński plasuje się w czołówce, za powiatem radziejowskim.

Powyższe dane wskazują, że na obszarze powiatu sępoleńskiego mamy do czynienia z dynamicznym rozwojem mikroprzedsiębiorczości. Powstające podmioty w przeważającej mierze mają charakter usługowy i jak wynika z danych dotyczących liczby podmiotów zarejestrowanych w ramach poszczególnych sekcji PKD, dotyczą działalności związanej z: handlem hurtowym i detalicznym, naprawą pojazdów samochodowych oraz artykułów użytku osobistego i domowego, budownictwem czy też obsługą nieruchomości i usługami związanymi z prowadzeniem działalności gospodarczej.

Nieznacznemu wzrostowi ulega także liczba małych przedsiębiorstw zatrudniających do 50 osób. W przypadku średnich firm zatrudniających do 250 osób zaobserwować można stagnację. Na terenie powiatu nie występują przedsiębiorstwa zatrudniające powyżej 250 osób.

Ważnym miernikiem obrazującym kondycje przedsiębiorstwa i sytuację materialną mieszkańców danego obszaru jest poziom osiąganych wynagrodzeń. W Tabeli 6 zaprezentowane zostały informacje dotyczące poziomu wynagrodzeń w podmiotach gospodarki narodowej zatrudniających powyżej 9 pracowników. Przedstawione zostały także relacje w stosunku do przeciętnego wynagrodzenia w kraju.

Tabela 5

Przeciętne wynagrodzenie w podmiotach gospodarki narodowej działających na obszarze powiatu sępoleńskiego w latach 2003, 2005 i 2006 r.

Wyszczególnienie		2003	2005	2006
ogółem	zł	1 606,38	1 811,71	1 901,51
przeciętne miesięczne wynagrodzenia brutto w relacji do średniej krajowej (Polska=100)	%	69,4	72,3	72,1

Źródło: internetowa baza danych regionalnych GUS

Dane zawarte w Tabeli 5 wskazują, że poziom wynagrodzeń ulega stopniowemu wzrostowi. Pozytywnym zjawiskiem jest także poprawa relacji w odniesieniu do przeciętnego wynagrodzenia w kraju. Stwierdzić jednak należy, że poziom 72% przeciętnego wynagrodzenia w kraju świadczy o niskiej zamożności społeczeństwa i małej atrakcyjności powiatu, jako potencjalnego miejsca pracy. Problem ten w szczególności dotyczy osób posiadających wysokie kwalifikacje i poszukujących zatrudnienia w dużych, stwarzających perspektywę rozwoju firmach. Problem ten w pewnym zakresie może łagodzić dynamiczny rozwój mikroprzedsiębiorczości.

Wysokość wynagrodzeń na obszarze powiatu sępoleńskiego wypada także niekorzystnie na tle powiatów o porównywalnej wielkości z terenu województwa kujawsko-pomorskiego. W Tabeli 6 przedstawione zostały informacje dotyczące poziomu osiągniętych wynagrodzeń w podmiotach gospodarki narodowej na przykładzie wybranych powiatów.

Tabela 6

Poziom osiągniętych wynagrodzeń w podmiotach gospodarki narodowej w 2006 r. na przykładzie powiatu sępoleńskiego, tucholskiego, golubsko-dobrzyńskiego, radziejowskiego i bydgoskiego

Wyszczególnienie		powiat sępoleński	powiat tucholski	powiat golubsko-dobrzyński	powiat radziejowski	powiat bydgoski
ogółem	zł	1 901,51	1 916,60	1 978,27	1 994,04	2 482,78
przeciętne miesięczne wynagrodzenia brutto w relacji do średniej krajowej (Polska=100)	%	72,1	72,7	75,0	75,6	94,2

Źródło: internetowa baza danych regionalnych GUS

Informacje przedstawione w Tabeli 6 wskazują, że powiat sępoleński należy do grupy powiatów o najniższym poziomie osiągniętych wynagrodzeń. Podobną sytuację można zaobserwować w przypadku powiatu tucholskiego, gdzie poziom wynagrodzeń kształtował się na poziomie 72,7 % przeciętnego wynagrodzenia w kraju. Zauważalnie lepsza sytuacja występuje na terenie powiatów znajdujących się w południowej części regionu, gdzie poziom wynagrodzeń przekracza 75% przeciętnego wynagrodzenia w kraju. Różnica pomiędzy małymi powiatami, a powiatem bydgoskim jest znacząca, sięgająca poziomu prawie 20%. Sytuacja taka powodować może migrację osób posiadających wysokie kwalifikacje i umiejętności do Bydgoszczy i innych większych ośrodków miejskich. Sprzyjać temu może stosunkowo niewielka odległość w szczególności w przypadku gminy Sośno. Obecnie skalę

występującej migracji hamuje w pewnym stopniu mała funkcjonalność komunikacji publicznej i brak połączeń kolejowych oraz wysokie koszty zakwaterowania w dużych ośrodkach miejskich.

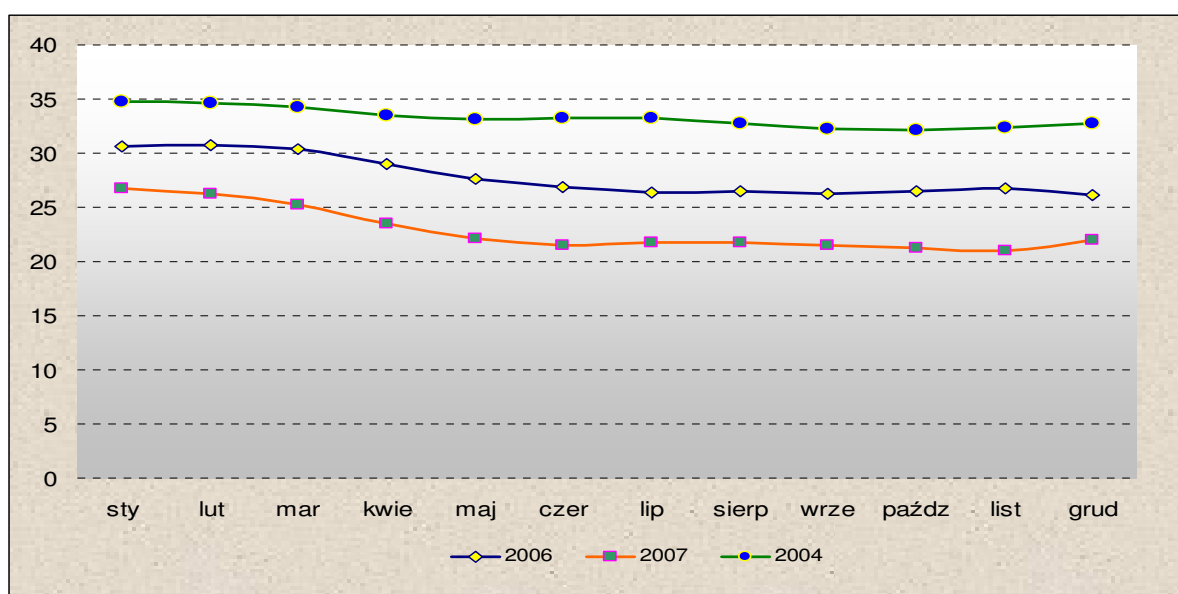
2. Struktura, rozmiary bezrobocia oraz tendencje występujące na lokalnym rynku pracy w latach 2004-2007

Do podstawowych wskaźników obrazujących sytuację panującą na lokalnym rynku pracy zaliczyć można rozmiary bezrobocia rejestrowanego oraz stopę bezrobocia.

Na Wykresie 1 zaprezentowane zostały dane dotyczące liczby osób bezrobotnych zarejestrowanych w poszczególnych miesiącach 2004, 2006 i 2007 r.

Wykres 1

Liczba osób bezrobotnych zarejestrowanych na obszarze powiatu sępoleńskiego w poszczególnych miesiącach 2004, 2006 i 2007 r.



Źródło: opracowania statystyczne PUP Sępólno Kraj.

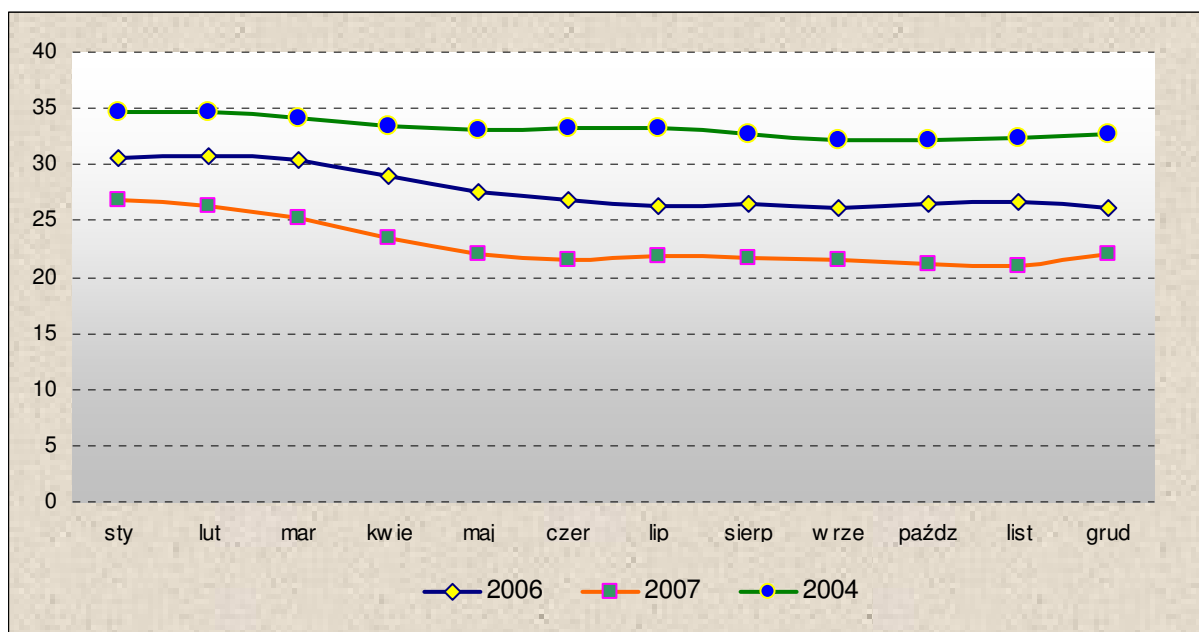
Analiza danych zawartych na Wykresie 1 wskazuje na znaczny spadek liczby osób zarejestrowanych na przestrzeni lat 2004-2007. Porównując stan na koniec września 2004 i 2007 r. liczba osób zarejestrowanych zmniejszyła się o 1 936 osób (38,5%). Mając na uwadze rozkład liczby osób zarejestrowanych w poszczególnych miesiącach 2006 i 2007 r. należy zaznaczyć, że jest on zbieżny i charakteryzuje się podobnymi zmianami w skali roku.

Z przebiegu wykresów wynika, że zwiększona liczba osób zarejestrowanych występuje w okresie od listopada do grudnia oraz od stycznia do lutego. Jest to okres zakończenia prac sezonowych uzależnionych w przeważającej części od warunków atmosferycznych. Zaznaczyć należy, że występujące corocznie zmniejszenie poziomu bezrobocia rejestrowanego w okresie rozpoczęcia prac sezonowych w 2006 i 2007 r. miał znacznie silniejszy charakter niż w 2004 r. co wskazuje na poprawę sytuacji na lokalnym rynku pracy.

Drugim ze wskaźników obrazujących tendencje i rozmiary bezrobocia jest stopa bezrobocia. Na Wykresie 2 zaprezentowane zostały dane za lata 2004, 2006 i 2007.

Wykres 2

Stopa bezrobocia na obszarze powiatu sępoleńskiego w poszczególnych miesiącach 2004, 2006 i 2007 r.



Źródło: opracowania statystyczne PUP Sępólno Kraj.

Z obserwacji wykresu wynika, że rozkład stopy bezrobocia pokrywa się ze zmianami w liczbie osób zarejestrowanych w poszczególnych latach i miesiącach. Różnice w stopie bezrobocia pomiędzy 2004, a 2007 r. odzwierciedlają relacje występujące pomiędzy liczbą osób zarejestrowanych. Pokrywanie się spadku stopy bezrobocia ze spadkiem liczby osób zarejestrowanych może być spowodowany nieznacznym przyrostem nowych miejsc pracy. Stopa bezrobocia wyraża udział osób bezrobotnych w grupie osób aktywnych zawodowo (pracujący w rolnictwie indywidualnym, poza rolnictwem i osoby bezrobotne). Przy wysokim spadku bezrobocia spowodowanym wzrostem zatrudnienia spadek stopy bezrobocia miałby głębszy charakter.

Z danych statystycznych gromadzonych przez GUS wynika, że w 2006 r. (stan na koniec grudnia) liczba osób pracujących na terenie powiatu sępoleńskiego wynosiła 5457 osób² dla porównania liczba osób pracujących w 2003 r. wynosiła 5059 osób. Można zatem stwierdzić, że w badanym okresie przybyło około 400 nowych miejsc pracy, przy spadku liczby osób bezrobotnych o około 2000 osób.

Należy jednak mieć na uwadze, że statystyki dotyczące osób pracujących pomijają sytuację w mikroprzedsiębiorstwach zatrudniających do 9 osób. Liczba tych podmiotów na terenie powiatu sępoleńskiego w 2006 r. przekroczyła liczbę 3000. Małe firmy charakteryzują się dużą podatnością na zmiany koniunkturalne, ale w okresie wzrostu gospodarczego tworzą największą liczbę miejsc pracy. Można zatem wywnioskować, że poza nasileniem migracji osób poza granice kraju, część osób bezrobotnych podjęła prace w małych firmach, które umykają statystykom.

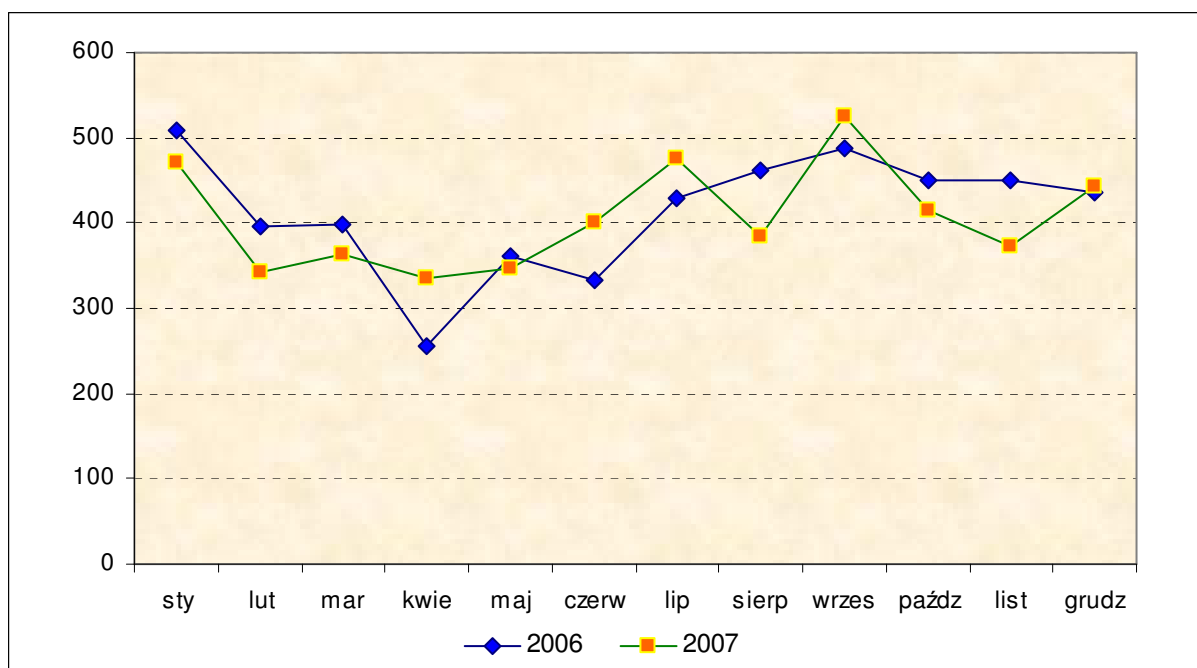
² Według faktycznego miejsca pracy (dla lat 1995-2003), według faktycznego miejsca pracy i rodzaju działalności (od 2004 r.); bez zakładów osób fizycznych prowadzących działalność gospodarczą o liczbie pracujących do 5 osób (dla lat 1995-1998); bez zakładów osób fizycznych prowadzących działalność gospodarczą o liczbie pracujących do 9 osób (dla 1999 r.); bez podmiotów gospodarczych o liczbie pracujących do 9 osób (od 2000 r.)

Sytuacja nie jest jednak na tyle korzystna, aby można było powiedzieć o głębokich przemianach na lokalnym rynku pracy. Uwzględniając dane dla województwa kujawsko-pomorskiego wynika, że kluczowy wskaźnik zatrudnienia uległ nieznacznemu wzrostowi (wg BAEL) z 43,6 % w 2002 r. do 45,6 % w 2006, a współczynnik aktywności zawodowej zmalał z 55,3 % do 53,6 %.

Poza danymi obrazującymi liczę osób zarejestrowanych według stanu na koniec miesiąca, cennych informacji dostarczają dane dotyczące liczby osób rejestrujących się w skali roku. Na Wykresie 3 zaprezentowane zostały informacje za lata 2006 i 2007.

Wykres 3

Liczba osób rejestrujących się w poszczególnych miesiącach 2006 i 2007 r.



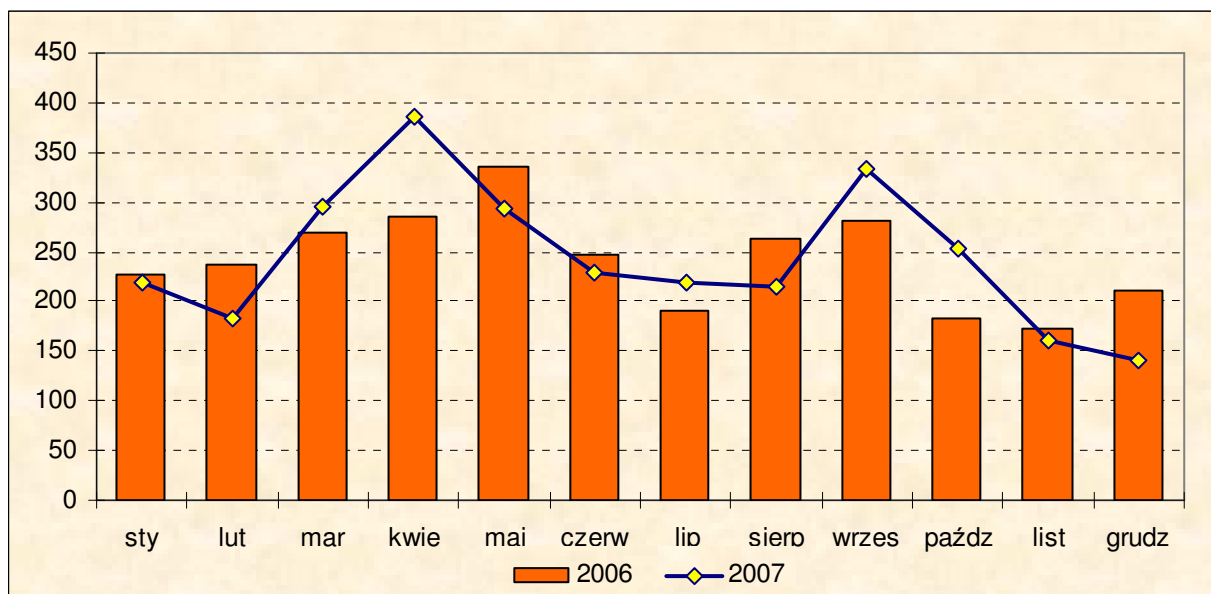
Źródło: opracowania statystyczne PUP Sępólno Kraj.

Z analizy wykresu wynika, że rozkład liczby osób bezrobotnych rejestrujących się jest porównywalny w pierwszych półroczach 2006 i 2007 r. Znaczne wahania liczby osób bezrobotnych występują w okresie rejestracji absolwentów szkół (lipiec-październik), co szczególnie widoczne jest na przykładzie roku 2007.

Liczba osób rejestrujących się w ciągu całego roku jest porównywalna uwzględniając dane za 2006 r. i 2007 r. (odpowiednio 4964 osoby i 4 887 osób). W 2004 r. zarejestrowało się znacznie mniej osób bezrobotnych bo 4 296. Z powyższych danych wynika, że nastąpiło znaczne nasilenie liczby osób rejestrujących się w skali roku. Spadek liczby osób zarejestrowanych, przy jednoczesnym wzroście liczby osób rejestrujących się spowodowany jest ożywieniem na lokalnym rynku pracy. Podkreślić jednak należy, że podjęcia pracy prawdopodobnie dotyczą prac sezonowych i mają okresowy charakter. Okresowy charakter zatrudnienia widoczny jest na wykresie obrazującym rozkład podjęć pracy w poszczególnych miesiącach 2006 i 2007 r.

Wykres 4

Podjęcia pracy zgłoszone przez osoby bezrobotne w poszczególnych miesiącach 2006 i 2007 r.



Źródło: opracowania statystyczne PUP Sępólno Kraj.

Suma podjęć pracy w ciągu całego 2006 i 2007 r. była porównywalna (odpowiednio 2902 i 2 927 podjęć pracy). Z przebiegu wykresów wynika, że rozkład podjęć pracy w poszczególnych miesiącach jest zbliżony. Dla porównania w 2004 r. prace podjęły 2503 osoby czyli ok. 15 % mniej w porównaniu do roku 2007 r. Mamy zatem do czynienia z istotnym wzrostem podjęć pracy.

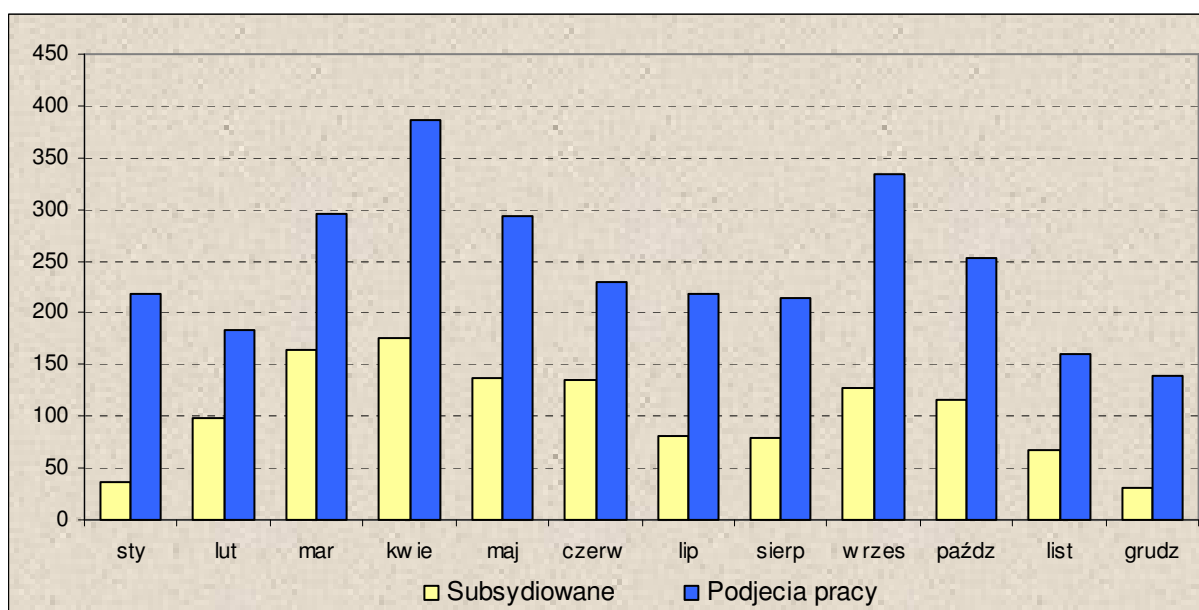
Największa liczba podjęć pracy występuje w miesiącach: kwiecień, maj, wrzesień, czyli w głównej mierze w okresie rozpoczęcia prac sezonowych. W przypadku miesiąca września wzrost podjęć pracy warunkowany jest rozpoczęciem realizacji staży, a także innych form aktywizacji współfinansowanych z Europejskiego Funduszu Społecznego (EFS). Spadek liczby podjęć pracy występuje w miesiącach: lipcu, październiku i listopadzie.

Duże uzależnienie rozmiarów zatrudnienia od prac sezonowych wymaga zintensyfikowania działań aktywizujących w okresie jesienno-zimowym, celem zapewnienia ciągłości zatrudnienia. Problem ten w szczególności dotyczy osób o niskich kwalifikacjach, które jako pierwsze tracą pracę w momencie zakończenia prac okresowych.

Liczba zgłaszanych podjęć pracy silnie uzależniona jest od organizacji programów rynku pracy. Na Wykresie 5 zaprezentowane zostały informacje dotyczące udziału subsydiowanych form w liczbie zgłoszonych podjęć pracy ogółem.

Wykres 5

Podjęcia pracy ogółem w poszczególnych miesiącach 2007 r. z uwzględnieniem udziału podjęć pracy w ramach wybranych programów rynku pracy



Źródło: opracowania statystyczne PUP Sępólno Kraj.

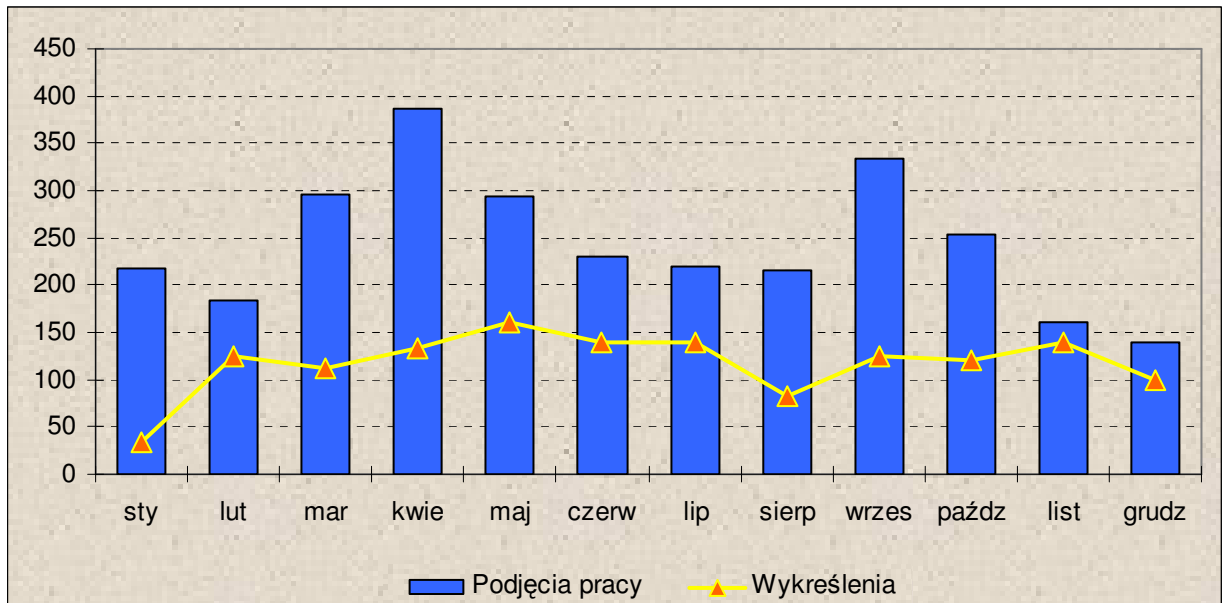
Z przedstawionego powyżej wykresu wynika, że wzrosty i spadki liczby podjęć pracy subsydiowanej pokrywają się z tendencjami występującymi w przypadku podjęć pracy ogółem. Spadek udziału aktywnych form występuje w okresie rozpoczęcia prac sezonowych (marzec, maj, wrzesień, październik), a nieznacznie wzrasta w pozostałych miesiącach.

Udział podjęć pracy subsydiowanej kształtuje się na poziomie ok. 40 %. Duża dostępność programów rynku pracy stwarza możliwości aktywizacji osób znajdujących się w szczególnej sytuacji na rynku pracy i stanowi zarazem skuteczne narzędzie rekompensowania spadku zatrudnienia w okresie zakończenia prac sezonowych.

Wartym uwagi porównaniem jest zestawienie liczby podjęć pracy w poszczególnych miesiącach z uwzględnieniem liczby osób tracących status bezrobotnego na skutek nie potwierdzenia gotowości do podjęcia pracy.

Wykres 6

Liczba podjęć pracy i osób tracących status bezrobotnego na skutek nie potwierdzenia gotowości do podjęcia pracy w poszczególnych miesiącach 2007 r.



Źródło: opracowania statystyczne PUP Sępólno Kraj.

Z danych zaprezentowanych na wykresie wynika, że liczba osób tracących status bezrobotnego w wyniku nie potwierdzenia gotowości do podjęcia pracy rośnie nieznacznie w okresie rozpoczęcia prac sezonowych i odnotowywanej zwiększonej liczby podjęć pracy. Poprawa sytuacji na rynku pracy spowodowała jednak, że w 2007 r. wzrosła w porównaniu do 2006 r. liczba osób tracących status w ciągu całego roku z 1250 do 1413.

W przypadku części osób mamy do czynienia z nie dopełnieniem obowiązku zgłoszenia podjęcia pracy. Przypuszczać jednak można, że część sytuacji spowodowana jest podjęciem nielegalnego zatrudnienia. Oszacowanie jego rozmiarów nie jest jednak możliwe ze względu na brak stosownych badań i charakter problemu.

3. Analiza sytuacji panującej na lokalnym rynku pracy pod kątem występowania grup ryzyka napotykających na trudności w dostępie do zatrudnienia

Doświadczenia wynikające z aktywizacji osób bezrobotnych oraz dane statystyczne wskazują na występowanie grup osób, które napotykają na dodatkowe bariery w dostępie do zatrudnienia. Typowanie grup ryzyka obarczone jest pewną trudnością, wynikająca z łącznego występowania czynników warunkujących sytuację poszczególnych grup na rynku pracy. W programie wyodrębnione zostały dwie podgrupy:

- bezrobotne kobiety, mieszkańcy wsi, osoby niepełnosprawne;
- długotrwale bezrobotni, osoby młode w wieku od 18-25 lat, osoby powyżej 50 roku życia.

Grupy osób wymienione w pierwszym punkcie bardzo często zaliczane są jednocześnie do grup ryzyka występujących w punkcie drugim, który określa dodatkowe kryteria dyskryminujące osoby bezrobotne na rynku pracy.

W dalszej części zaprezentowane zostaną informacje dotyczące sytuacji panującej w poszczególnych grupach ryzyka z uwzględnieniem charakterystyki napotykaných barier.

A. Bezrobotne kobiety

Problem bezrobocia kobiet nie jest tylko specyfiką polskiego rynku pracy. Promowana przez Unię Europejską równość szans w dostępie do zatrudnienia wskazuje, że jest to problem wielu krajów europejskich. Niższy poziom zatrudnienia i aktywności zawodowej kobiet, konieczność reintegracji zawodowej po okresie wychowywania dziecka, schematyczne określanie ról i możliwości zawodowych, stanowią poważne wyzwania dla służb zatrudnienia i podmiotów działających w obszarze rynku pracy.

Jednym z podstawowych wskaźników obrazujących sytuację danej grupy na rynku pracy jest rozmiar bezrobocia rejestrowanego. Uwzględniając dane na koniec września 2006 i 2007 r. liczba bezrobotnych kobiet zmniejszyła się z poziomu 2527 osób do 2207. Można zatem stwierdzić, że poprawa sytuacji na rynku pracy spowodowała także zwiększenie szans na uzyskanie pracy przez bezrobotne kobiety.

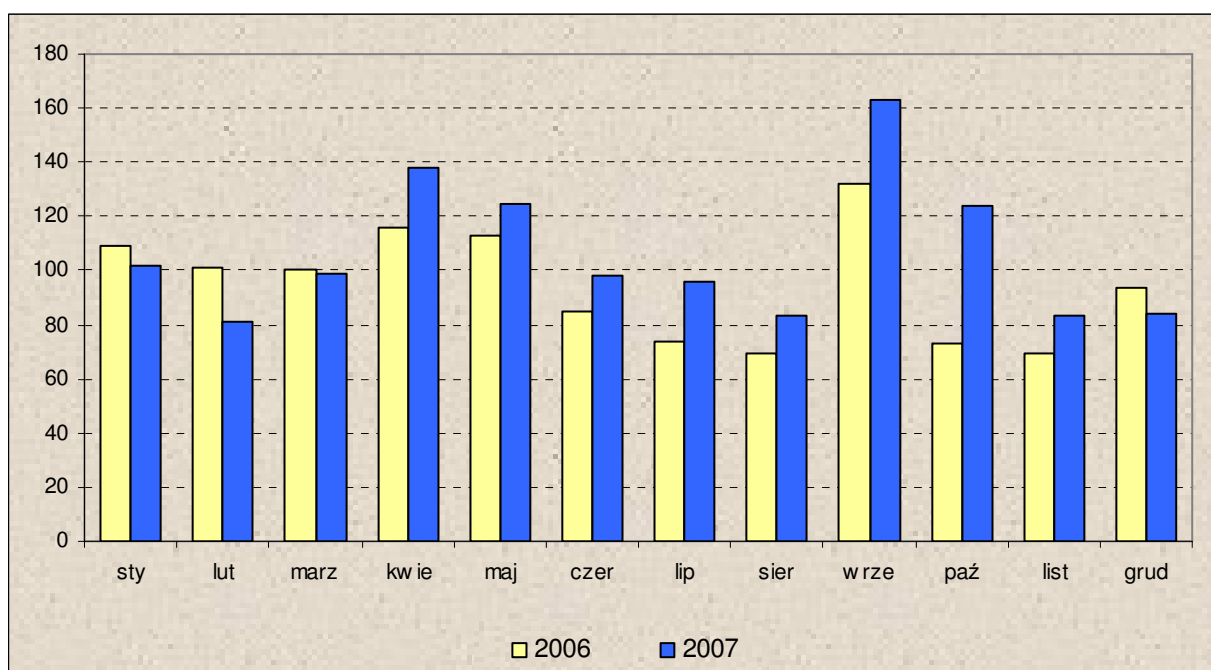
Z analizy danych dotyczących udziału bezrobotnych kobiet w grupie osób zarejestrowanych ogółem wynika, że udział kobiet ulega stopniowemu wzrostowi. Bezrobotne kobiety, uwzględniając dane na koniec września stanowiły w 2007 r. 71,3 % wszystkich osób zarejestrowanych. Dla porównania w roku 2006 wskaźnik ten kształtował się na poziomie 66,6%, a w 2004 r. 56,8%.

Liczba bezrobotnych kobiet, które zarejestrowały się w skali całego roku wyniosła: w 2007 r. 2272 osoby, 2006 r. 2 133, a 2004 r. 1 871 osoby. Mimo rosnącego udziału kobiet w grupie osób bezrobotnych sytuacja uległa widocznej poprawie. Duża liczba osób rejestrujących się w skali całego roku w porównaniu z 2004 r. wskazuje na zwiększenie aktywności i możliwości zdobycia zatrudnienia przez kobiety.

Poprawa sytuacji kobiet na rynku pracy widoczna jest szczególnie na przykładzie danych dotyczących podjęć pracy.

Wykres 7

Liczba podjęć pracy kobiet w poszczególnych miesiącach 2006 i 2007 r.



Źródło: opracowania statystyczne PUP Sępólno Kraj.

Analiza wykresu wskazuje na wzrost liczby podjęć pracy w 2007 r. w porównaniu do roku 2006, w szczególności w okresie od kwietnia do października.

Uwzględniając dane statystyczne liczba kobiet podejmujących prace w skali całego roku wzrosła z 1 135 w 2006 r. do poziomu 1 276 w 2007 r. Jak wynika z Wykresu 7 wzrost liczby podjęć pracy w 2007 r. w porównaniu do roku 2006 nastąpił szczególnie w okresie od kwietnia do października. Spowodowane jest to prawdopodobnie rosnącą liczbą miejsc pracy sezonowej dla kobiet jak i organizacją aktywnych form przeciwdziałania bezrobociu. Dla porównania liczba kobiet podejmujących prace w 2004 r. była znacznie mniejsza, gdyż zatrudnienie uzyskały 974 osoby.

Ocena perspektyw na skuteczną aktywizację bezrobotnych kobiet wymaga analizy struktury bezrobocia pod kątem: poziomu wykształcenia, czasu pozostawania bez pracy i wieku.

W Tabeli 7 zaprezentowane zostały informacje dotyczące poziomu wykształcenia kobiet.

Tabela 7

Struktura bezrobotnych kobiet według posiadanego poziomu wykształcenia na dzień 30 września 2007 r.

wykształcenie	2007		
	ogółem	kobiety	udział % kobiet
wyższe	91	66	72,5
policealne i średnie zawodowe	601	491	81,7
średnie ogólnokształcące	291	235	80,8
zasadnicze zawodowe	1 095	703	64,2
gimnazjalne i poniżej	1 017	712	70,0

Źródło: opracowania statystyczne PUP Sępólno Kraj.

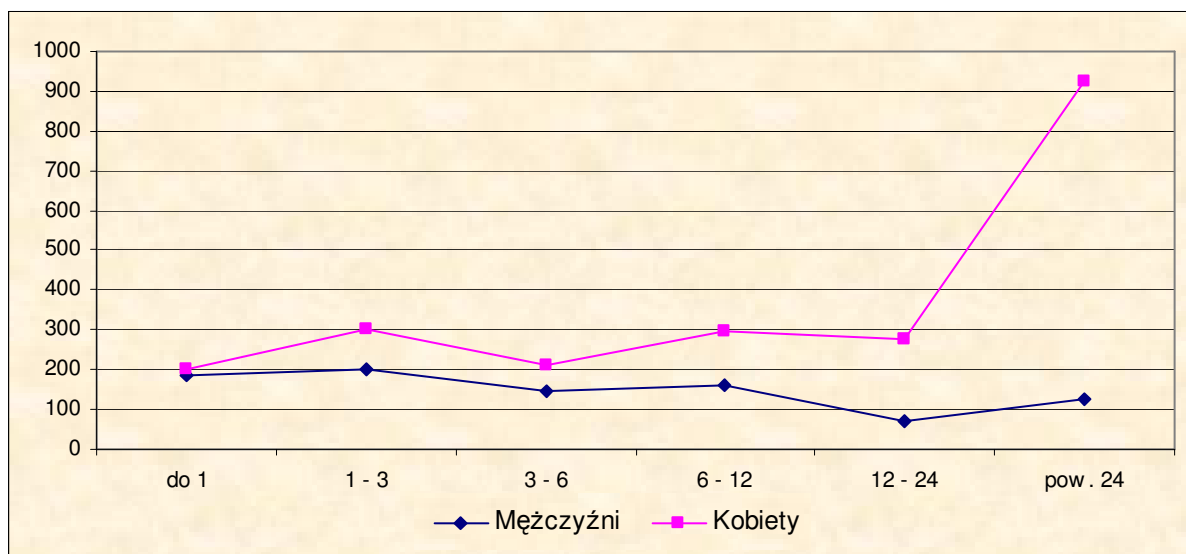
Z danych zawartych w Tabeli 7 wynika, że kobiety w przeważającej mierze posiadają wykształcenie zasadnicze zawodowe lub gimnazjalne i niższe. Stosunkowo liczną grupę stanowią także osoby z wykształceniem policealnym i średnim zawodowym. Udział bezrobotnych kobiet w odniesieniu do ogółu osób zarejestrowanych w poszczególnych kategoriach wykształcenia wskazuje, że posiadają one kwalifikacje relatywnie wyższe niż mężczyźni. Szczególnie widoczne jest to w przypadku wykształcenia wyższego i policealnego oraz średniego zawodowego.

Niepokojąco wysoki jest udział kobiet z wykształceniem średnim ogólnym oraz gimnazjalnym i niższym, czyli osób nie posiadających kwalifikacji zawodowych.

Kwalifikacje niedostosowane do potrzeb rynku pracy i ograniczona liczba miejsc pracy dla kobiet powodują powstawanie zjawiska długotrwałego bezrobocia. Na Wykresie 8 przedstawiona zostały informacje dotyczące liczby bezrobotnych kobiet i mężczyzn z uwzględnieniem czasu pozostawania w ewidencji bezrobotnych.

Wykres 8

Bezrobotne kobiety i mężczyźni z uwzględnieniem czasu pozostawania w ewidencji bezrobotnych według stanu na koniec września 2007 r.



Źródło: opracowania statystyczne PUP Sępólno Kraj.

Z analizy wykresu wynika, że udział bezrobotnych kobiet rośnie wraz z wydłużaniem się czasu pozostawania w ewidencji bezrobotnych. Tendencja wzrostowa widoczna jest już w przypadku osób bezrobotnych przez okres od 6-12 miesięcy, a skokowo rośnie w przypadku osób bezrobotnych powyżej 24 miesięcy. W grupie osób bezrobotnych ponad dwa lata bezrobotne kobiety stanowią 88% wszystkich bezrobotnych. Sytuacja jest o tyle trudna, że w przeważającej części są to osoby z wykształceniem gimnazjalnym i niższym lub zasadniczym zawodowym bez stażu pracy lub z ze stażem od 1-5 lat. Jest to grupa osób, która będzie wymagała kompleksowego i długotrwałego wsparcia opartego o realizację subsydiowanych form zatrudnienia.

Wykształcenie i czas pozostawania bez pracy są ograniczeniami, które można złagodzić dzięki odpowiednim działaniom. Sytuacja przedstawia się o wiele trudniej w przypadku wieku, który stanowi jeden z istotniejszych czynników dyskryminujących na rynku pracy. Pomijanie w zatrudnieniu osób w wieku powyżej 50 lat jest warunkowane zarówno stanem zdrowotności społeczeństwa jak i uwarunkowaniami społeczno-psychologicznymi, które funkcjonują w postaci utartych schematów o mniejszej wydajności i zdolności do zmian osób starszych. W Tabeli 8 przedstawiona została struktura bezrobotnych kobiet i mężczyzn z uwzględnieniem wieku.

Tabela 8

Liczba kobiet i mężczyzn zarejestrowanych jako bezrobotne w poszczególnych kategoriach wiekowych według danych na koniec września 2007 r.

Wiek	2007			
	Mężczyźni	%	Kobiety	%
18 - 24	196	22,1	518	23,5
25 - 34	173	19,5	682	30,9
35 - 44	144	16,2	453	20,5
45 - 54	282	31,8	478	21,7
55 - 59	78	8,8	76	3,4
60-64	15	1,7	0	0,0
Suma	888	100,0	2 207	100,0

Źródło: opracowania statystyczne PUP Sępólno Kraj.

Dane zawarte w Tabeli 8 wskazują, że najwięcej kobiet zarejestrowanych jest w kategorii wiekowej 25-34 lata. Liczna jest także kategoria wiekowa 18-24 lata. W porównaniu do bezrobotnych mężczyzn przeważająca część kobiet posiada wiek do 34 lat. Sytuacja taka stwarza duże szanse skutecznej aktywizacji, ze względu na większą aktywność i mobilność osób młodych.

Grupa bezrobotnych kobiet powyżej 45 roku życia nie jest liczna, lecz może to być spowodowane wcześniejszym zakończeniem aktywności zawodowej kobiet ze względu na brak pracy.

B. Bezrobotni mieszkańcy wsi

Zaliczenie osób zamieszkujących obszary wiejskie do grup ryzyka wynika z kilku uwarunkowań. Pierwsze z nich dotyczy trudności w dojeździe do potencjalnego miejsca pracy. Problem ten dodatkowo pogłębia się w przypadku pracy wielozmianowej. Zmniejszenie w ostatnich latach liczby połączeń komunikacyjnych dodatkowo pogłębiło to zjawisko. Oddolne inicjatywy dotyczące organizacji dojazdu do pracy z wykorzystaniem

własnych środków transportu stanowią czasami jedyną, realną możliwość dojazdu i stwarzają szansę na podjęcie i kontynuowanie zatrudnienia.

Poza trudnościami z dojazdem do pracy, dodatkową barierą jest obciążenie finansowe związane z zakupem biletu, czy też utrzymania własnego środka transportu. Sytuacja taka często w pierwszym okresie zatrudnienia, gdy osiągnięte wynagrodzenie jest niskie, decyduje o opłacalności podjęcia pracy.

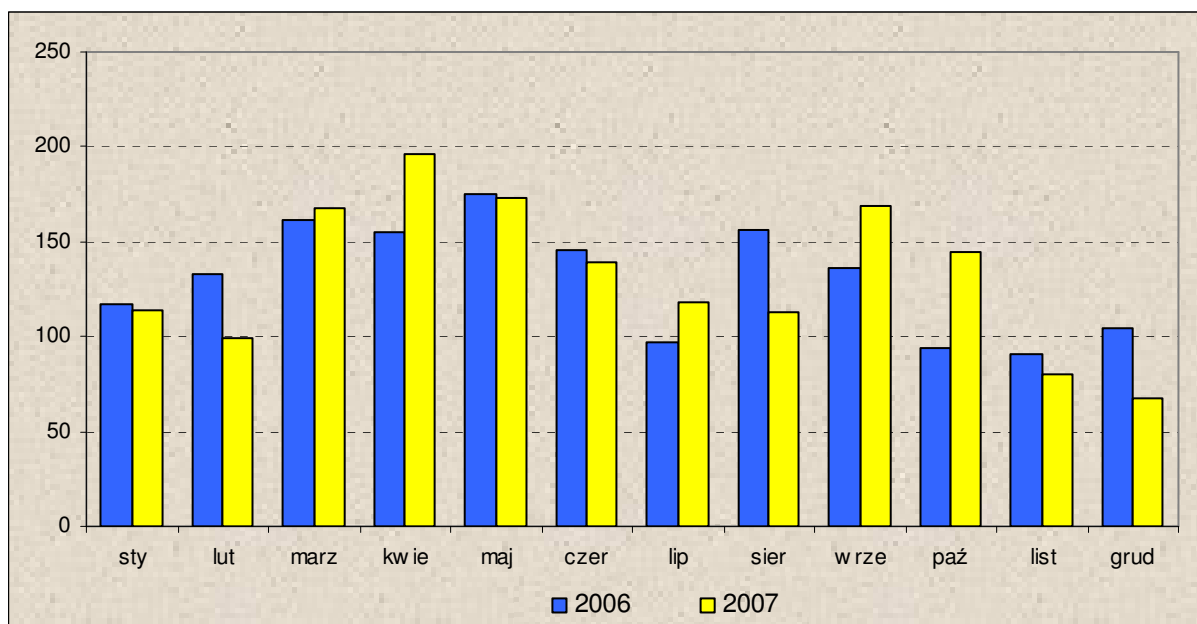
Trudności w dostępie do rynku pracy w analogiczny sposób można przenieść na możliwości kształcenia, szczególnie na poziomie średnim i wyższym. Utrudniony dostęp do zatrudnienia wpływa na sytuację materialną rodzin wiejskich, co warunkuje szanse na podjęcie kształcenia przez młodzież. Świadomość kształcenia i potrzeby rozwoju warunkowana jest także ograniczonym dostępem do kultury czy też nowoczesnych środków przekazu.

Z danych statystycznych wynika, że w 2007 r. w porównaniu do 2006 r. nastąpił znaczny spadek bezrobotnych mieszkańców wsi z poziomu 2238 osób do 1847, czyli prawie o 400 osób. W tym samym okresie udział mieszkańców wsi w grupie bezrobotnych ogółem nieznacznie wzrósł z poziomu 59,0% w roku 2006 do poziomu 59,7% w 2007r. Dla porównania udział bezrobotnych mieszkańców wsi w 2004 r. wyniósł 59,1 %.

Przedstawione dane wskazują zatem, że poprawa sytuacji na rynku pracy przełożyła się na zwiększenie liczby podjęć pracy przez mieszkańców wsi. Zjawisko to ma pozytywny charakter i świadczy o dużej mobilności i gotowości mieszkańców wsi do podjęcia zatrudnienia. Na Wykresie 9 przedstawiona została liczba podjęć pracy mieszkańców wsi w 2006 i 2007 r.

Wykres 9

Liczba podjęć mieszkańców wsi w poszczególnych miesiącach 2006 i 2007 r.



Źródło: opracowania statystyczne PUP Sępólno Kraj.

Z analizy wykresu wynika, że nasilenie podjęć pracy następuje w marcu, kwietniu, maju, sierpniu i wrześniu. Wzrost liczby podjęć pracy warunkowany jest zatem rozpoczęciem prac sezonowych. Widoczny jest także udział form subsydiowanych w aktywizacji mieszkańców wsi, czego dowodem jest zwiększona liczba podjęć pracy w miesiącu wrześniu.

Spadek podjęć pracy tak jak dla ogółu bezrobotnych następuje w miesiącach: listopad, grudzień.

Liczba podjęć pracy zgłoszonych przez mieszkańców wsi w skali całego 2006 i 2007 roku była zbliżona. W 2007 r. pracę podjęło 1580 osób, a w 2006 r. 1565 osób. Podjęcia pracy w 2004 r. kształtowały się na zauważalnie niższym poziomie, gdyż pracę podjęło 1348 osób z obszarów wiejskich.

Ocena sytuacji w jakiej znajdują się bezrobotni mieszkańcy wsi w kontekście szans na uzyskanie zatrudnienia wymaga pełniejszej oceny struktury osób zarejestrowanych pod kątem posiadanego wykształcenia i czasu pozostawania bez pracy. W Tabeli 9 przedstawione zostały informacje dotyczące liczby osób zarejestrowanych posiadających określony poziom wykształcenia.

Tabela 9

Liczba osób bezrobotnych zamieszkujących obszary wiejskie posiadających określony poziom wykształcenia według danych na koniec grudnia 2007 r.

wykształcenie	2007			
	ogółem	%	kobiety	udział % kobiet
wyższe	78	2,4	34	1,8
policealne i średnie zawodowe	633	19,8	324	16,9
średnie ogólnokształcące	283	8,9	137	7,1
zasadnicze zawodowe	1 149	36,0	692	36,0
gimnazjalne i poniżej	1 048	32,8	735	38,2
Suma	3 191	100,0	1 922	100,0

Źródło: opracowania statystyczne PUP Sępólno Kraj.

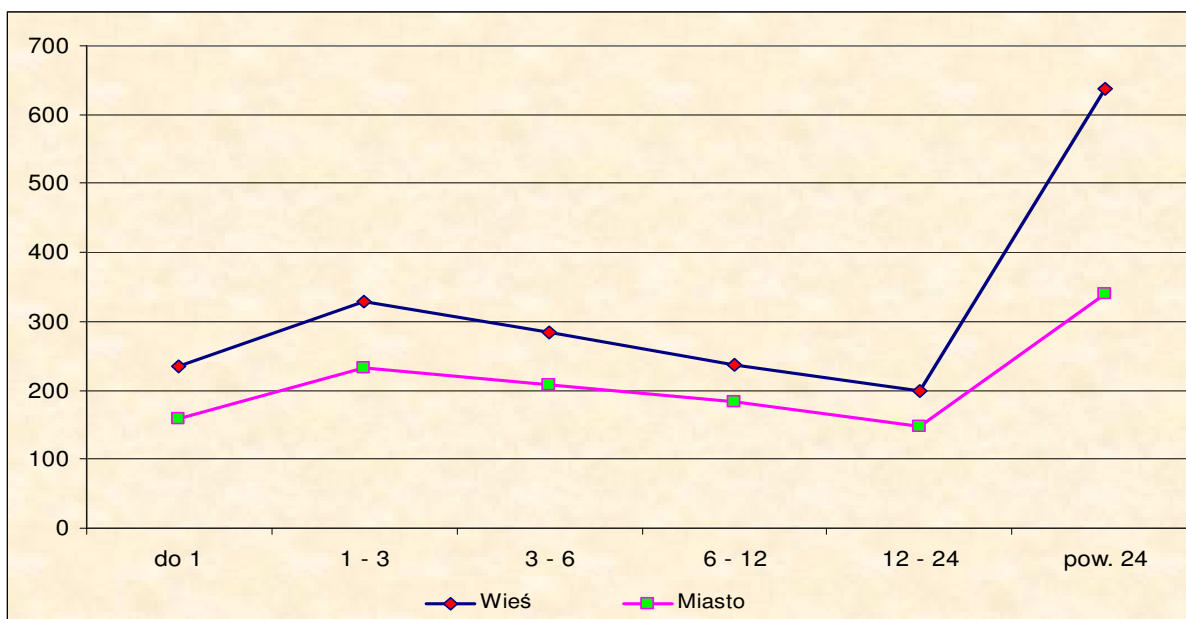
Z danych zawartych w Tabeli 9 wynika, że największa liczba osób posiada wykształcenie gimnazjalne i poniżej oraz zasadnicze zawodowe. Łącznie te dwie grupy stanowią prawie 75% wszystkich bezrobotnych mieszkańców wsi.

Z prezentowanych informacji wynika, że mieszkańcy wsi mają relatywnie niższe wykształcenie w porównaniu do osób zamieszkujących obszary wiejskie. Zauważalnie niższy jest udział osób z wykształceniem wyższym i średnim zawodowym, przy przeważającym udziale osób z wykształceniem gimnazjalnym i niższym.

Posiadane kwalifikacje oraz możliwości podjęcia pracy wpływają na czas pozostawania w ewidencji osób bezrobotnych. Na Wykresie 10 zaprezentowane zostały informacje dotyczące czasu pozostawania w rejestrze bezrobotnych przez mieszkańców wsi.

Tabela 10

Liczba bezrobotnych mieszkańców wsi i miast z uwzględnieniem czasu pozostawania w rejestrze bezrobotnych według stanu na koniec grudnia 2007 r.



Źródło: opracowania statystyczne PUP Sępólno Kraj.

Zaprezentowane wykresy wskazują, że w przypadku mieszkańców wsi mamy do czynienia ze znacznym udziałem osób bezrobotnych powyżej 24 miesięcy. Liczba osób zarejestrowanych w pozostałych przedziałach czasowych charakteryzuje się takim samym przebiegiem jak w przypadku mieszkańców miast. Dodać jednak należy, że długotrwale bezrobotni (powyżej 24 miesięcy) mieszkańcy wsi są to w przeważającej części kobiety, osoby z wykształceniem gimnazjalnym i niższym oraz zasadniczym zawodowym w wieku powyżej 45 lat.

C. Osoby niepełnosprawne

Osoby niepełnosprawne stanowią liczebnie niewielką grupę osób, lecz problem aktywizacji osób niepełnosprawnych jest o wiele bardziej złożony niż w przypadku innych osób z grup ryzyka. Poza barierami, które napotykają wszystkie osoby poszukujące pracy osoby niepełnosprawne dodatkowo muszą zmagać się z ograniczeniami wynikającymi z posiadanej niepełnosprawności.

Uwzględniając dane na koniec grudnia 2007 r. zarejestrowanych było 111 osób bezrobotnych posiadających stopień niepełnosprawności i 21 osób niepełnosprawnych poszukujących prace i nie pozostających w zatrudnieniu. Dla porównania w 2006 r. zarejestrowanych było 101 bezrobotnych niepełnosprawnych.

Biorąc pod uwagę poziom posiadanej niepełnosprawności na koniec grudnia 2007 r. najwięcej zarejestrowanych było osób ze stopniem lekkim (63 osoby), a następnie umiarkowanym (61 osób) i ze znacznym (5 osób).

Uwzględniając rodzaj niepełnosprawności najwięcej osób posiadało upośledzenie narządów ruchu (33 osoby), choroby psychiczne (22 osoby) i neurologiczne (17 osób).

Mając na uwadze czas pozostawania bez pracy w grupie osób bezrobotnych niepełnosprawnych najwięcej osób zarejestrowanych było przez okres od 1 -6 miesięcy i

powyżej 24 miesięcy. W przypadku osób poszukujących pracę najczęściej zarejestrowanych było powyżej 24 miesięcy.

Osoby niepełnosprawne w przeważającej części posiadają wykształcenie gimnazjalne i niższe lub zasadnicze zawodowe, i wśród osób bezrobotnych niepełnosprawnych te dwie grupy stanowią 85,6 % wszystkich zarejestrowanych.

Z analizy danych dotyczących wieku osób niepełnosprawnych przeważająca część zarejestrowanych mieści się w przedziale od 18-34 lat i od 45-54 lat.

Posiadany przez osoby niepełnosprawne staż pracy mieści się w przedziale od 1 do 5 lat oraz od 10-20 lat. Stosunkowo liczna grupę stanowią także osoby bez stażu pracy, bo na 111 zarejestrowanych osób, 20 nie wykonywało dotychczas pracy.

W ciągu 2007 r. podjęło pracę 45 osób bezrobotnych i poszukujących pracę. W przeważającej części była to praca niesubsydiowana, którą podjęło 30 osób. Z ofert pracy subsydiowanej skorzystało 15 osób.

D. Osoby młode w wieku 18-25 lat, powyżej 50 roku życia oraz długotrwale bezrobotne

Osoby młode do 25 roku wchodząc na rynek pracy napotykają często na bariery związane z brakiem doświadczenia zawodowego i ograniczonymi umiejętnościami skutecznego poszukiwania pracy. Ponadto znaczna część osób posiada kwalifikacje niedostosowane do potrzeb lokalnych pracodawców, co utrudnia skuteczne poszukiwanie pracy.

Uwzględniając dane na koniec września 2007 r. zarejestrowanych było 714 osób do 25 lat, a więc zaobserwować można w porównaniu do 2006 r. spadek o 285 osób (999 zarejestrowanych). Spadek ma znaczący charakter i świadczy o istotnych zmianach w tej grupie wiekowej.

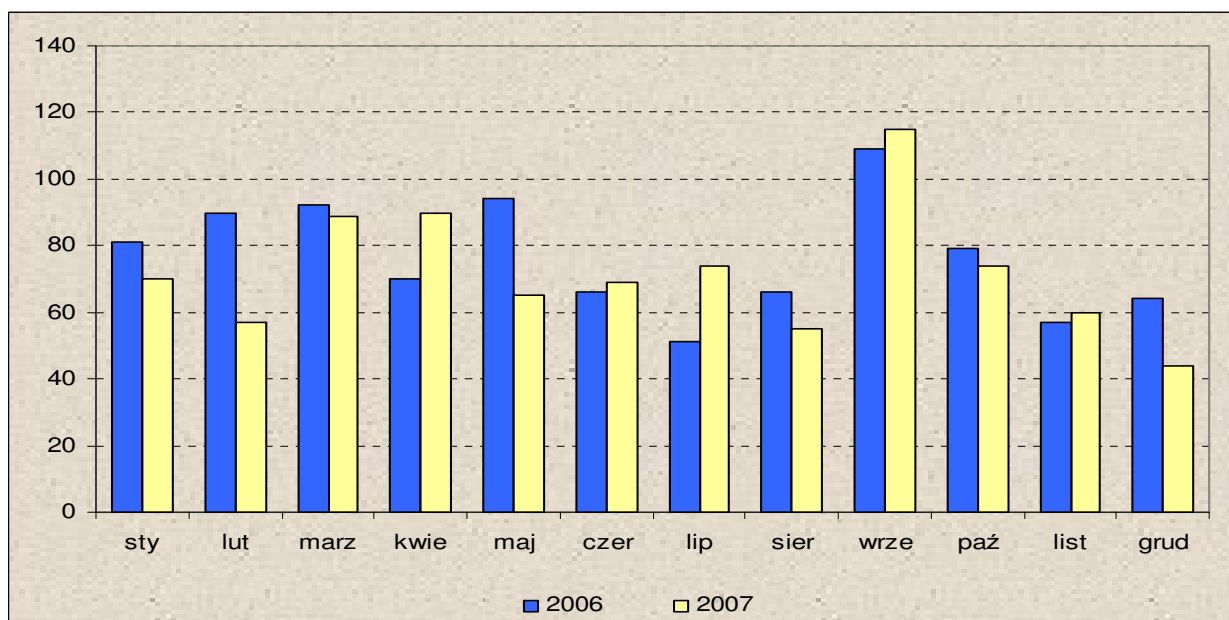
Mając na uwadze czas pozostawania bez pracy najczęściej osób mieści się w przedziale od 1-3 miesięcy (28,6 % osób). Pozytywnym zjawiskiem jest relatywnie mały udział osób bezrobotnych powyżej 24 miesięcy, które stanowią 10,2 % wszystkich zarejestrowanych.

Niepokojąco przedstawia się natomiast struktura osób młodych pod względem posiadanego wykształcenia. Najliczniejszą grupę stanowią osoby z wykształceniem średnim ogólnokształcącym i zasadniczym zawodowym. W przypadku osób kończących LO znaczna część kontynuuje edukację w ramach studiów zaocznych i poszukuje zatrudnienia w okresie ich realizacji. Niepokojący jest natomiast wysoki udział osób z wykształceniem gimnazjalnym i niższym, które stanowią ok. 15 % zarejestrowanych.

Ważnym wskaźnikiem obrazującym sytuację danej grupy osób bezrobotnych na rynku pracy jest liczba podjęć pracy zgłaszanych w ciągu roku. Na Wykresie 11 zaprezentowane zostały informacje dotyczące liczby podjęć pracy zgłoszonych przez osoby młode w ciągu 2006 i 2007 r.

Wykres 11

Liczba osób młodych w wieku od 18-25 lat podejmujących prace w poszczególnych miesiącach 2006 i 2007 r.



Źródło: opracowania statystyczne PUP Sępólno Kraj.

Z przebiegu wykresów wynika, że rozkład podjęć pracy w poszczególnych miesiącach 2006 i 2007 jest zbliżony. Zauważyć jednak należy, że w 2007 r. widoczny jest znaczny spadek podjęć pracy w miesiącu lutym i maju, co spowodowane było wydłużeniem okresu realizacji staży w ramach EFS. Uwidacznia to znaczącą rolę subsydiowanych form w aktywizacji młodych osób.

Sumując liczbę podjęć pracy w skali całego 2007 r. zatrudnienie uzyskały 862 osoby i była to liczba mniejsza niż w 2006 r., w którym prace uzyskało 919 osób. Istotne zmniejszenie liczby osób zarejestrowanych spowodowało, że liczba podjęć pracy przypadających na jednego zarejestrowanego bezrobotnego utrzymała się na niezmiennym poziomie i wyniosła 0,47 oferty w 2007 r. i 0,46 oferty w roku 2006.

W odróżnieniu od osób młodych bezrobotni powyżej 50 roku życia napotykają na znacznie większą liczbę barier determinujących ich szanse na zdobycie zatrudnienia. Grupa ta charakteryzuje się niskim poziomem wykształcenia i mobilności zawodowej, ograniczonymi umiejętnościami poszukiwania pracy i często złą kondycją zdrowotną. Dodatkowo osoby starsze postrzegane są przez pracodawców jako mniej zaradne i zdolne do przyswajania nowej wiedzy, szczególnie z zakresu obsługi komputerów i urządzeń sterowanych numerycznie.

Z analizy danych statystycznych wynika, że w 2007 r. nastąpił wzrost liczby osób bezrobotnych powyżej 50 roku życia. Według stanu na koniec września w 2006 r. zarejestrowane były 582 osoby, a w roku 2007 liczba ta uległa zwiększeniu do poziomu 679 osób. Udział procentowy badanej populacji w grupie osób bezrobotnych ogółem uległ zwiększeniu z 15,1 % w 2006 r. do 17,4% w 2007 r.

Osoby powyżej 50 roku życia w 2007 r. zgłosiły 371 podjęć pracy i była to liczba zdecydowanie większa niż w 2006 r. w którym pracę podjęło 336 osób.

W skali roku nasilenie liczby podjęć pracy w 2006 i 2007 r. występowało w miesiącach: marcu, kwietniu, maju i wrześniu, czyli w okresie rozpoczęcia prac sezonowych i programów współfinansowanych z EFS.

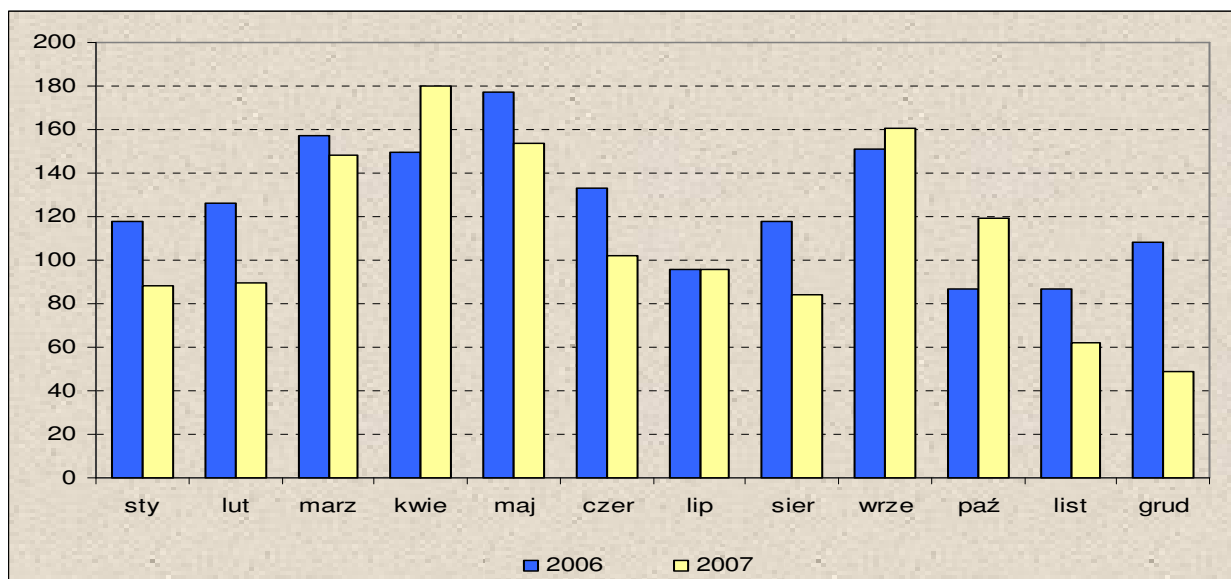
Mimo wzrostu podjęć pracy liczba przypadających ofert na jednego zarejestrowanego bezrobotnego zmniejszyła się z poziomu 0,58 oferty w 2006 r. do 0,55 oferty w 2007r.

Problem długotrwałego bezrobocia jest następstwem barier, które napotykać osoby bezrobotne w dostępie do zatrudnienia. Wydłużanie się okresu pozostawania bez pracy powoduje negatywne następstwa zarówno w sferze zawodowej jak i w postawach osób bezrobotnych. Główną konsekwencją długotrwałego pozostawania bez pracy jest dezaktualizacja kwalifikacji zawodowych i utrata kontaktu z potencjalnymi pracodawcami. Bezradność w poszukiwaniu zatrudnienia przeradza się z czasem w postawy bierności i wycofania. Brak dochodów dodatkowo ogranicza możliwości poszukiwania pracy i rzutuje bardzo często na sytuację całej rodziny. Przebywanie bez pracy powyżej 24 miesięcy w przeważającej części powoduje trwałe wykluczenie z życia zawodowego, a nawet społecznego.

Zjawisko długotrwałego bezrobocia na obszarze powiatu sępoleńskiego ma znaczące rozmiary. Na koniec września 2007 r. zarejestrowanych było 1947 osób, czyli 63,8 % wszystkich zarejestrowanych bezrobotnych. W 2006 r. odsetek osób długotrwałe bezrobotnych był wyższy i wynosił 65,9%. Na Wykresie 12 przedstawione zostały informacje dotyczące liczby podjęć pracy zgłaszanych przez osoby długotrwałe bezrobotne w 2006 i 2007 r.

Wykres 12

Liczba osób długotrwałe bezrobotnych podejmujących prace w poszczególnych miesiącach 2006 i 2007 r.



Źródło: opracowania statystyczne PUP Sępólno Kraj.

Z prezentowanego wykresu wynika, że rozkład podjęć pracy w 2007 r. miał nieco odmienny charakter niż w 2006 r., a spowodowane to było wydłużeniem okresu realizacji programów współfinansowanych z EFS.

Odnotowany spadek liczby podjęć pracy w skali całego roku z 1508 w 2006 r. do 1333 w 2007 r. nie przełożył się na zmniejszenie liczby podjęć pracy przypadających ofert na

jednego zarejestrowanego bezrobotnego, która utrzymywała się na zbliżonym poziomie 0,59 oferty w 2006 r. i 0,60 w 2007 r.

4. Instrumenty i usługi rynku pracy realizowane w 2006 i 2007 r.

Możliwości oddziaływania na procesy zachodzące na rynku pracy mają ograniczony charakter. Zasadniczą rolę odgrywają zmiany gospodarcze, które w efekcie powodują wzrost lub ograniczenie liczby dostępnych miejsc pracy. Od momentu przystąpienia Polski do UE znaczącą rolę zaczęła odgrywać także migracja zarobkowa do krajów Europejskiego Obszaru Gospodarczego.

Dostępne usługi i instrumenty rynku pracy odgrywają dwojaką rolę. Pierwsze zadanie dotyczy rekompensowania spadku dostępnych miejsc pracy. Przyczyny spadku zatrudnienia mogą być wielorakie i dotyczyć np.: zakończenia prac sezonowych czy też likwidacji dużych zakładów pracy. Drugą znaczącą rolę służb zatrudnienia jest wspieranie osób napotykaających na trudności w zdobyciu zatrudnienia. Szeroki zakres usług umożliwia optymalne dostosowanie wsparcia do potrzeb osób znajdujących się w sytuacjach utrudniających zdobycie pracy.

Zasadniczą rolę w aktywizacji osób bezrobotnych odgrywają instrumenty rynku pracy. W Tabeli 10 przedstawione zostały informacje dotyczące programów rynku pracy realizowanych w 2006 i 2007 r.

Tabela 10

Instrumenty rynku pracy realizowane w 2006 i 2007 r. z uwzględnieniem poziomu wydatków i liczby aktywizowanych osób

Wyszczególnienie	Środki wydatkowane w 2006 r.	Liczba finansowanych i skierowanych osób w 2006 r.	Środki wydatkowane w 2007 r.	Liczba finansowanych i skierowanych osób w 2007 r.
Szkolenia	225 999,28	119	195 181,39	130
Prace interwencyjne	527 623,31	267	421 076,47	228
Roboty publiczne	1 247 968,16	374	1 339 528,31	400
Staże	832 173,93	390	1 034 647,99	425
Stypendia dla kontynuujących naukę	26 959,60	19	11 697,50	7
Zwrot kosztów dojazdu i zakwaterowania	110 185,16	490	147 418,87	508
Przygotowanie zawodowe w miejscu pracy	1 189 794,04	554	1 013 865,70	431
Jednorazowe środki na rozpoczęcie działalności gospodarczej	869 178,69	80	1 017 909,03	92
Refundacja kosztów wyposażenia (doposażenia) miejsc pracy	49 831,18	10	206 629,00	21
Prace społecznie użyteczne	85 481,84	139	79 945,74	145
RAZEM	5 165 195,19	2 442	5 467 900	2 387

Źródło: opracowania statystyczne PUP Sępólno Kraj.

Z danych zawartych w powyższej tabeli wynika, że w 2007 r. w porównaniu do roku 2006 nastąpił wzrost nakładów finansowych na realizację programów rynku pracy o 5,5 %.

Największe wydatki poniesione zostały na organizację robót publicznych, staży, wypłatę jednorazowych środków na rozpoczęcie działalności gospodarczej oraz przygotowania zawodowego w miejscu pracy.

Uwzględniając strukturę wydatków zwiększone zostały nakłady finansowe na refundację kosztów wyposażenia (doposażenia) miejsc pracy (315 %), zwrot kosztów dojazdu i zakwaterowania (33,8 %), staży (24,3%), wypłatę jednorazowych środków na rozpoczęcie działalności gospodarczej (17,1%) oraz roboty publiczne (7,3%).

Zmniejszenie wydatków nastąpiło w przypadku: prac interwencyjnych (20,2 %), przygotowania zawodowego w miejscu pracy (14,8%) oraz szkoleń (13,6%);

Znaczna część środków 2 478 700 zł (45 %) została pozyskana w wyniku opracowania dodatkowych programów przez PUP, które finansowane były z EFS lub Funduszu Pracy pozostającego w dyspozycji samorządu województwa lub Ministra PiPS.

W ramach dostępnych środków zaktywizowanych zostało 2 387 osób. W porównaniu do 2006 r. nastąpiło nieznaczne zmniejszenie liczby osób aktywowanych o 2,3 % (55 osób). Największa liczba osób uczestniczyła w: przygotowaniu zawodowym w miejscu pracy, stażach i robotach publicznych.

Poza instrumentami rynku pracy kluczową rolę w kontekście zwiększania mobilności i gotowości do podjęcia zatrudnienia mają usługi pośrednictwa pracy i poradnictwa zawodowego. W Tabeli 11 zaprezentowane zostały informacje dotyczące działań pośrednictwa pracy w latach 2006, 2007.

Tabela 11

Zadania realizowane w ramach pośrednictwa pracy w latach 2006 i 2007

Wyszczególnienie		2006	2007
Liczba wizyt u pracodawców		892	896
Liczba zorganizowanych giełd pracy		266	291
Liczba osób uczestniczących w giełdach pracy		2513	3081
Liczba zgłoszonych ofert pracy		2060	2034
Liczba osób podejmujących pracę w ramach zgłoszonych ofert		805	865
w tym	Kobiety	481	489
	Mieszkańcy wsi	399	461
	Długotrwale bezrobotni	387	422
	Młodzież do 25 lat	294	306
Liczba osób podejmujących pracę subsydiowaną		576	544
w tym	Kobiety	207	194
	Mieszkańcy wsi	321	288
	Długotrwale bezrobotni	358	349
	Młodzież do 25 lat	113	122

Źródło: opracowania statystyczne PUP Sępólno Kraj.

Analiza danych zawartych w tabeli wskazuje, że w 2007 r. w porównaniu do 2006 r. utrzymany został ilościowy poziom realizowanych ofert pracy.

Nieznacznemu wzrostowi uległa liczba organizowanych giełd pracy (8,6%), przy znacznym wzroście liczby osób w nich uczestniczących (18,4%).

W 2007 r. zrealizowanych zostało 865 ofert pracy niesubsydiowanej, czyli o 60 (6,9%) więcej w porównaniu do 2006 r.

Nieznacznemu spadkowi (5,6%) uległa liczba osób z grup ryzyka korzystających z zatrudnienia w ramach form subsydiowanych.

Druga grupa usług koncentruje się na świadczeniu usług z zakresu poradnictwa zawodowego. W Tabeli 12 przedstawione zostały informacje dotyczące zakresu realizowanych usług doradczych w latach 2006 i 2007.

Tabela 12

Zadania realizowane w ramach poradnictwa zawodowego w latach 2006, 2007 z uwzględnieniem wybranych grup ryzyka

Wyszczególnienie		Porady indywidualne	Porady grupowe	Kluby Pracy
Ogółem	2006	1157	446	0
	2007	1451	446	19
Kobiety	2006	567	280	0
	2007	808	271	19
Mieszkańcy wsi	2006	510	209	0
	2007	773	265	8
Długotrwale bezrobotni	2006	189	63	0
	2007	457	126	12
Młodzież do 25 lat	2006	580	297	0
	2007	601	185	3

Źródło: opracowania statystyczne PUP Sępólno Kraj.

Z prezentowanej tabeli wynika, że w 2007 r. udzielono 1 451 porad indywidualnych czyli o 20,3 % więcej w porównaniu do roku 2006. W przypadku porad grupowych liczba osób korzystających z tej formy wsparcia była identyczna jak w roku 2006 (446 osób).

W Klubach Pracy w 2007 roku uczestniczyło 19 osób, co w porównaniu do braku ich realizacji w 2006 r. stanowi istotną zmianę.

W przypadku grup ryzyka zauważyć można wzrost liczby świadczonych usług indywidualnych, co jest następstwem zwiększenia tej roli pomocy w ramach działań poradnictwa. Nieznacznemu spadkowi uległa liczba osób uczestniczących w poradach grupowych.

Rozdział II

Analiza mocnych i słabych stron z uwzględnieniem celów i zadań na lata 2008-2013

Przedstawiona w Rozdziale I diagnoza miała na celu określenie możliwości i barier, które determinują procesy zachodzące na rynku pracy. W niniejszym rozdziale analiza słabych i mocnych stron wykorzystana zostanie do określenia kierunków działań na lata 2008-2013 z uwzględnieniem typu wskaźników, które będą podlegać monitorowaniu.

Pierwszy obszar działań dotyczy kreowania zmian i pobudzania rozwoju lokalnej przedsiębiorczości i wzmocnienia potencjału firm.

Obszar I

Rozwój lokalnej przedsiębiorczości

Planowane działania powinny opierać się o następujące przesłanki:

- rosnącą liczbę podmiotów gospodarczych i malejący udział podmiotów publicznych;
- utrzymywanie się struktury i liczebności podmiotów we wiodących na terenie powiatu sekcjach PKD dotyczących świadczenia usług, handlu, budownictwa i działalności produkcyjnej;
- malejąca liczba podmiotów gospodarczych prowadzących działalność związaną z rolnictwem;
- znaczący wzrost liczby małych przedsiębiorstw;
- dynamiczny wzrost i rozwój firm prowadzonych przez osoby fizyczne;
- postępujący proces przekształcania się firm jednoosobowych w mikroprzedsiębiorstwa zatrudniające do 9 osób;
- stały przyrost noworejestrowanych podmiotów przy jednoczesnym zmniejszaniu się udziału podmiotów likwidowanych;
- wysoki wskaźnik przedsiębiorczości w porównaniu do powiatów o porównywalnym potencjale ludnościowym i gospodarczym;

Do podstawowych zagrożeń mogących wpłynąć na kreowanie rozwoju gospodarczego zaliczyć należy:

- koncentrację działalności na świadczeniu usług i handlu, budownictwie i usługach mieszkaniowych, co może powodować znaczną podatność na panującą koniunkturę gospodarczą;
- brak dużych przedsiębiorstw (z siedzibą na terenie powiatu) zatrudniających powyżej 250 osób;
- relatywnie niski poziom wynagrodzeń połączony z brakiem dużych firm powodujący odpływ do dużych ośrodków miejskich osób o wysokich kwalifikacjach.

Planowane działania:

1. Wspieranie procesu powstawania firm jednoosobowych i mikroprzedsiębiorstw poprzez:
 - zapewnienie dostępności jednorazowych środków na rozpoczęcie działalności gospodarczej dla osób bezrobotnych;

- udzielenie wsparcia szkoleniowego w zakresie zasad uruchamiania i prowadzenia działalności gospodarczej;
- nawiązanie współpracy i promocja organizacji świadczących wsparcie prawne, finansowe i doradcze dla małych firm;
- zwiększenie dostępu do alternatywnych (poza Funduszem Pracy) źródeł finansowania działalności gospodarczej w wyniku inicjowania, realizacji i uczestnictwa w projektach i partnerstwach ukierunkowanych na rozwój małej przedsiębiorczości.

Wskaźniki :

- liczba osób korzystających w skali roku z jednorazowych środków na rozpoczęcie działalności gospodarczej;
 - liczba osób uczestniczących w szkoleniach dotyczących uruchamiania i prowadzenia działalności gospodarczej;
 - liczba osób korzystających ze specjalistycznego wsparcia w postaci usług prawnych, finansowych i doradczych;
 - liczba osób korzystających ze wsparcia w zakresie uruchomienia działalności gospodarczej w wyniku udziału w projektach współfinansowanych z innych źródeł niż Fundusz Pracy.
2. Wsparcie rozwoju sektora małych i średnich przedsiębiorstw w wyniku realizacji następujących działań:
- inicjowanie i nawiązywanie współpracy z podmiotami udzielającymi wsparcia finansowego na rozwój firm (fundusze pożyczkowe, fundusze poręczeń kredytowych);
 - wspieranie procesu tworzenia nowych miejsc pracy poprzez refundacje kosztów wyposażenia i doposażenia miejsc pracy oraz realizacje subsydiowanego zatrudnienia;
 - wsparcie w zakresie pozyskiwania pracowników o wymaganych kwalifikacjach poprzez refundowanie kosztów szkoleń osób bezrobotnych przewidzianych do zatrudnienia;
 - inicjowanie i nawiązywanie współpracy z podmiotami wspomagającymi zakłady pracy w zakresie pozyskiwania środków finansowych na rozwój z EFS i EFRR;

Wskaźniki:

- liczba małych podmiotów zatrudniających do 9 osób korzystających ze wsparcia na rozwój działalności gospodarczej w postaci pożyczek, poręczeń i innych form pomocy finansowej;
- liczba utworzonych miejsc pracy w wyniku refundacji kosztów doposażenia (wyposażenia) miejsc pracy oraz zwrotu kosztów zatrudnienia;
- liczba osób uczestniczących w szkoleniach indywidualnych i grupowych zorganizowanych pod potrzeby pracodawców z uwzględnieniem osiągniętej efektywności;
- liczba podmiotów gospodarczych, które w wyniku uzyskania specjalistycznego wsparcia aplikowało o środki z funduszy strukturalnych UE na rozwój prowadzonej działalności.

Obszar II

Wyrównywanie szans na rynku pracy poprzez wsparcie zatrudnienia osób z grup ryzyka

Drugi z obszarów działań koncentruje się na ograniczaniu barier w dostępie do zatrudnienia. Planowane zadania koncentrują się w głównej mierze na wspomaganiu osób znajdujących się w szczególnej sytuacji na rynku pracy. Skuteczność podejmowanych działań warunkowana będzie następującymi czynnikami:

Czynniki globalne wspomagające skuteczność podejmowanych działań:

- znaczący spadek liczby osób bezrobotnych na przestrzeni lat 2003-2007 (40%);
- wzrost liczby osób rejestrowanych przy jednoczesnym spadku bezrobocia rejestrowanego jako przejaw zwiększonej liczby miejsc pracy;
- wzrost liczby podjęć pracy w skali całego 2006 i 2007 t. roku w porównaniu do roku 2004 o 15%;
- rosnący udział liczby podjęć pracy subsydiowanej w okresie jesienno-zimowym jako metoda rekompensowania spadku dostępnych miejsc pracy;
- szeroki zakres usług i instrumentów rynku pracy umożliwiający optymalne dostosowanie form i czasu wsparcia do problemów napotykanym przez osoby bezrobotne;
- minimalizacja zagrożenia utraty dochodów z pracy poprzez rekompensowanie zmniejszającej się liczby miejsc pracy w wyniku realizacji programów rynku pracy (zwolnienia grupowe, zakończenie prac sezonowych);
- aktywizacja osób znajdujących się w szczególnej sytuacji na rynku pracy;
- rosnące nakłady na realizację instrumentów rynku pracy i zwiększenie w efekcie dostępności dla osób bezrobotnych instrumentów i usług rynku pracy;

Potencjalne bariery i ograniczenia:

- wzrost liczby osób tracących status bezrobotnego z tytułu nie potwierdzenia gotowości do podjęcia pracy jako pośredni wskaźnik występowania nielegalnego zatrudnienia;
- silny wpływ prac sezonowych na kształtowanie poziomu bezrobocia;
- mały przyrost nowych miejsc pracy (analiza stopy bezrobocia);
- znaczny spadek podjęć pracy w okresie jesienno-zimowym;

Planowane działania:

- utrzymanie poziomu nakładów finansowych na realizację programów rynku pracy i zwiększanie w efekcie dostępności programów rynku pracy ;
- pozyskiwanie dodatkowych środków finansowych na aktywizację osób bezrobotnych z Funduszu Pracy, EFS i PFRON;
- nasilenie działań aktywizujących w okresie jesienno zimowym;
- promocja i realizacja kompleksowego wsparcia obejmującego usługi i instrumenty rynku pracy;
- wsparcie osób tracących pracę w wyniku likwidacji zakładu pracy lub wystąpienia zwolnień grupowych;
- utrzymanie poziomu pozyskiwanych ofert pracy oraz organizowanych giełd pracy;
- zwiększenie dostępności do ofert pracy poprzez szerokie rozpowszechnianie dostępnych propozycji zatrudnienia;

- zwiększenia poziomu zatrudnienia pośredników pracy i doradców zawodowych celem podnoszenia skuteczności i dostępności usług rynku pracy.

Wskaźniki:

- wysokość środków otrzymanych i pozyskanych na realizację programów rynku pracy;
- wysokość wydatków i ilość osób uczestniczących w poszczególnych formach aktywizacji;
- efektywność programów rynku pracy;
- liczba osób aktywizowanych w okresie październik- grudzień i styczeń-marzec;
- liczba osób korzystających z Indywidualnych Planów Działania;
- liczba osób, które straciły pracę w wyniku zwolnień grupowych i likwidacji zakładu pracy objętych wsparciem;
- liczba pozyskanych ofert pracy niesubsydiowanej;
- ilość zorganizowanych giełd pracy i osób w nich uczestniczących;
- liczba utworzonych i utrzymywanych stanowisk pośredników pracy, doradców zawodowych i asystentów EURES.

Uwarunkowania wpływające na skuteczność podejmowanych działań na rzecz osób z grup ryzyka

Kobiety

Czynniki pozytywne:

- spadek liczby zarejestrowanych kobiet w okresie 2004-2007;
- wzrost liczby rejestrujących się kobiet jako przejaw zwiększonej liczby dostępnych miejsc pracy;
- wzrost liczby podjęć pracy kobiet w skali całego roku;
- relatywnie wyższy poziom wykształcenia kobiet w porównaniu do mężczyzn;
- duży udział w grupie bezrobotnych kobiet osób do ukończenia 34 roku życia;

Czynniki ograniczające:

- znaczący wzrost udziału kobiet w grupie osób bezrobotnych do poziomu ponad 70%;
- silne uzależnienie podjęć pracy kobiet od prac sezonowych i udziału w programach rynku pracy;
- przeważający wśród kobiet udział osób z wykształceniem gimnazjalnym i niższym oraz zasadniczym zawodowym;
- duży udział kobiet z wykształceniem policealnym i średnim zawodowym o zbliżonym profilu zawodowym;
- znacząca liczba bezrobotnych kobiet bez kwalifikacji z wykształceniem gimnazjalnym i niższym oraz średnim ogólnym;
- wzrost udziału bezrobotnych kobiet w grupach osób pozostających w ewidencji powyżej 6 m-cy;
- skokowy wzrost udziału do 88% w grupie osób bezrobotnych powyżej 24 m-cy;
- wysoki udział w grupie osób bezrobotnych powyżej dwóch lat, kobiet z wykształceniem gimnazjalnym i niższym lub zasadniczym zawodowym bez stażu pracy lub z ze stażem od 1-5 lat;
- mały udział kobiet w wieku powyżej 45 lat jako przejaw szybszego wycofywania się z rynku pracy ze względu na brak możliwości uzyskania zatrudnienia;

Mieszkańcy wsi

Czynniki pozytywne:

- znaczący spadek liczby bezrobotnych mieszkańców wsi i utrzymywanie się ich udziału w grupie bezrobotnych zarejestrowanych ogółem na poziomie ok. 59%, jako przejaw mobilności i gotowości do podjęcia zatrudnienia;
- znaczący wzrost liczby podjęć pracy zgłaszanych przez mieszkańców wsi na przestrzeni lat 2004-2007;

Czynniki ograniczające:

- trudności w dojeździe do miejsca pracy, dodatkowe obciążenia finansowe związane z dojazdem jako czynniki determinujące poziom zatrudnienia mieszkańców wsi;
- trudności w zdobyciu zatrudnienia jako czynnik warunkujący sytuację materialną rodzin wiejskich i determinujący możliwości podjęcia kształcenia młodzieży wiejskiej;
- ograniczony dostęp mieszkańców wsi do dóbr kultury i nowoczesnych technologii komunikacyjnych;
- udział procentowy bezrobotnych mieszkańców wsi jest wyższy (ok. 59%) niż procentowy udział wśród mieszkańców powiatu (ok. 57,5%);
- silne uwarunkowanie liczby podjęć pracy od rozpoczęcia prac sezonowych i organizacji programów rynku pracy;
- znaczący spadek liczby podjęć pracy w okresie jesienno-zimowym;
- relatywnie niski poziom wykształcenia mieszkańców wsi (75% osób posiada wykształcenie gimnazjalne i poniżej oraz zasadnicze zawodowe);
- wysoki udział w grupie osób bezrobotnych mieszkańców wsi pozostających bez pracy powyżej 24 miesięcy;
- przeważający udział w grupie mieszkańców wsi bezrobotnych powyżej 2 lat: kobiet, osób z wykształceniem gimnazjalnym i niższym, zasadniczym zawodowym oraz w wieku powyżej 45 lat.

Niepełnosprawni

Czynniki pozytywne

- stosunkowo duży udział osób z lekkim stopniem niepełnosprawności;
- duży udział osób młodych w wieku od 18-34 lat;

Czynniki negatywne

- konieczność przezwyciężenia przez osoby niepełnosprawne dodatkowych barier wynikających z posiadanej niepełnosprawności (schorzeń);
- duży udział osób bezrobotnych powyżej 24 miesięcy;
- przeważający udział osób niepełnosprawnych posiadających wykształcenie gimnazjalne i niższe lub zasadnicze zawodowe (85,6 % wszystkich zarejestrowanych).
- znacząca liczebnie grupa osób w wieku 45-54 lata,
- około 20% osób niepełnosprawnych nie posiada doświadczenia zawodowego;
- Ograniczone doświadczenie zawodowe i umiejętności poszukiwania pracy przez osoby młode;

Osoby młode w wieku 18-25 lat

Czynniki pozytywne

- znaczny spadek bezrobocia rejestrowanego wśród osób młodych;
- przeważająca część młodych osób pozostaje w ewidencji bezrobotnych przez okres od 1-3 miesięcy;
- niski, 10%, udział osób długotrwale bezrobotnych powyżej 24 miesięcy;
- wskaźnik dotyczący liczby podjęć pracy na poziomie roku 2006 mimo zmniejszenia liczby podjęć pracy;

Czynniki ograniczające

- duży stopień niedostosowania kwalifikacji do potrzeb lokalnych pracodawców;
- znaczący udział osób z wykształceniem średnim ogólnym i gimnazjalnym nie posiadających kwalifikacji zawodowych;
- silne uzależnienie liczby podjęć pracy od udziału w formach subsydiowanych;
- spadek liczby podjęć pracy w stosunku do 2006 r.;

Osoby długotrwale bezrobotne

Czynniki pozytywne

- znaczący wzrost liczby podjęć pracy zgłoszonych w 2007 r.;
- nieznaczny wzrost liczby podjęć pracy przypadających na jednego bezrobotnego;

Czynniki ograniczające:

- dezaktualizacja kwalifikacji i utrata kontaktu z pracodawcami;
- bezradność w poszukiwaniu pracy przeradzająca się w przyjmowanie postawy wycofania i braku wiary we własne możliwości;
- ubóstwo i ograniczone możliwości skutecznego poszukiwania pracy;
- ponad 60% udział osób długotrwale bezrobotnych w grupie osób zarejestrowanych ogółem;
- spadek liczby podjęć pracy zgłoszonych w 2007 r.

Osoby powyżej 50 roku życia

Czynniki pozytywne

- zwiększenie liczby podjęć pracy w 2007 r. w porównaniu z rokiem 2006 i 2004;

Czynniki negatywne

- niski poziom wykształcenia i aktywności zawodowej;
- ograniczone umiejętności poszukiwania pracy;
- zła kondycja zdrowotna;
- postrzeganie przez pracodawców osób starszych jako mniej wydajnych i zdolnych do zdobywania nowej wiedzy;
- istotny wzrost liczby osób zarejestrowanych w grupie bezrobotnych i zwiększenie udziału do 17,4%;
- silne uzależnienie liczby podjęć pracy od rozpoczęcia prac sezonowych i realizacji programów rynku pracy;
- spadek liczby podjęć pracy przypadających na osoby rejestrujące się z 0,58 oferty w 2006 do 0,55 oferty w roku 2007 r.

Planowane działania:

- zwiększenie znaczenia szkoleń jako formy dostosowywania kwalifikacji do potrzeb rynku pracy w szczególności w przypadku osób nie posiadających kwalifikacji;
- wspieranie mobilności przestrzennej poprzez utrzymywanie wysokich nakładów na realizację zwrotu kosztów dojazdu i zakwaterowania;
- pomoc w zdobyciu doświadczenia zawodowego oraz w odnowieniu i podwyższeniu umiejętności zawodowych poprzez organizację form subsydiowanych;
- promocja równych szans kobiet i mężczyzn na rynku pracy i ograniczanie postrzegania kobiet jako mniej mobilnych i zdolnych do wykonywania tylko określonych zawodów;
- promocja zatrudnienia osób powyżej 50 roku życia poprzez zwiększenie nakładów finansowych, łączenie form wsparcia i wydłużenie okresu aktywizacji;
- wsparcie osób długotrwale bezrobotnych, szczególnie powyżej 24 miesięcy w reintegracji zawodowej poprzez realizację kompleksowego i wieloetapowego wsparcia;
- poszerzenie realizacji wsparcia wieloetapowego obejmującego: szkolenie/ porady psychologiczno-doradcze, warsztaty aktywnego poszukiwania pracy, reintegrację zawodową opartą o udział w robotach publicznych/ pracach społecznie użytecznych, szkolenia, staż/przygotowanie zawodowe w miejscu pracy;
- zwiększenie liczby osób z grup ryzyka korzystających z usług pośrednictwa pracy.

Wskaźniki:

- liczba osób z grup ryzyka uczestniczących w szkoleniach z uwzględnieniem efektywności zatrudnieniowej;
- liczba osób korzystających ze zwrotu kosztów dojazdu i zakwaterowania;
- liczba beneficjentów uczestniczących w stażach i przygotowaniu zawodowym;
- ilość przeprowadzonych akcji promocyjnych dotyczących równego traktowania kobiet na rynku pracy;
- ilość miejsc pracy utworzonych dla osób powyżej 50 roku życia w wyniku udzielenia kompleksowego wsparcia;
- ilość osób bezrobotnych powyżej 24 miesięcy uczestniczących w realizacji IPD;
- ilość programów zrealizowanych i osób uczestniczących w wieloetapowym wsparciu;
- liczba osób z grup ryzyka uczestniczących w giełdach pracy oraz korzystających z innych usług pośrednictwa pracy.

Działania na rzecz zwiększania poziomu dostosowywania kwalifikacji do potrzeb lokalnych pracodawców

- realizacja Monitoringu Zawodów Deficytowych i Nadwyżkowych na Rynku Pracy;
- określenie potrzeb pracodawców w kontekście zapotrzebowania ilościowego i jakościowego pracowników (umiejętności, kwalifikacje) poprzez cykliczną realizację badań sondażowych,
- zwiększenie roli szkoleń opartych o realizację programów zgodnych ze standardami kwalifikacji;
- organizacja cyklicznych konferencji dotyczących problemów kształcenia z udziałem przedstawicieli władz lokalnych, dyrektorów szkół i kuratorium.