

**Powiatowy Program Przeciwdziałania Bezrobociu i
Aktywizacji Lokalnego Rynku Pracy
na lata 2014-2020**

Sępólno Kraj. 2014

WSTĘP

Powiatowy Program Przeciwdziałania Bezrobociu i Aktywizacji Lokalnego Rynku Pracy (zwany dalej Programem) jest dokumentem wytyczającym główne obszary i kierunki działań związane z problematyką przeciwdziałania bezrobociu, ograniczania jego skutków oraz aktywizacji lokalnego rynku pracy. Ze względu na znaczną dynamikę procesów zachodzących na rynku pracy ma charakter czasowy i dotyczy działań na lata 2014-2020. Przewiduje się także możliwość weryfikacji założeń Programu w trakcie jego realizacji w przypadku wystąpienia znaczących zmian społeczno-gospodarczych, warunkujących konieczność zmiany przyjętych kierunków działań.

Potrzeba opracowania programu wynika zarówno z przesłanek merytorycznych jak i formalnych. Przesłanki merytoryczne związane są z koniecznością koordynacji i zwiększenia skuteczności działań podejmowanych w obszarze rynku pracy. Duża różnorodność zadań oraz instytucji zaangażowanych w kształtowanie procesów zachodzących na rynku pracy wymaga opracowania spójnej koncepcji ukierunkowanej na osiągnięcie optymalnych efektów i wysokiej jakości świadczonych usług.

Prawne uwarunkowania wynikają natomiast z zapisów ustawy o samorządzie powiatowym oraz ustawy o promocji zatrudnienia i instytucjach rynku pracy. Zgodnie z art. 12 pkt 9 c ustawy z dnia 5 czerwca 1998 r. o samorządzie powiatowym (Dz.U. z 2013 r. poz. 595 z późn. zm.) do wyłącznej właściwości rady powiatu należy m.in. uchwalanie powiatowego programu przeciwdziałania bezrobociu oraz aktywizacji lokalnego rynku pracy. W przypadku ustawy o promocji zatrudnienia i instytucjach rynku pracy z dnia 20 kwietnia 2004 r. (Dz.U. z 2013 r. poz. 674 z późn. zm.) w art. 9 ust. 1 pkt. 1 określony został obowiązek samorządu powiatu dotyczący opracowania i realizacji programu promocji zatrudnienia oraz aktywizacji lokalnego rynku pracy, stanowiącego część powiatowej strategii rozwiązywania problemów społecznych.

Częścią integralną Programu będą coroczne sprawozdania z działalności Powiatowego Urzędu Pracy w Sępólnie Kraj. (PUP) prezentujące działania zrealizowane w ramach przyjętych priorytetów. Sprawozdania poza informacjami o realizowanych przedsięwzięciach zawierać będą aktualną diagnozę sytuacji panującej na rynku pracy, co umożliwi weryfikację założeń przyjętych w Programie.

W trakcie tworzenia Programu wykorzystano materiały statystyczne opracowane przez PUP oraz Wojewódzki Urząd Pracy w Toruniu (WUP). Posłużono się także danymi gromadzonymi przez GUS i udostępnianymi na stronie internetowej w postaci elektronicznego Banku Danych Lokalnych.

Rozdział I

Diagnoza sytuacji panującej na lokalnym rynku pracy

1. Zmiany demograficzne i gospodarcze na obszarze powiatu sępoleńskiego w latach 2008-2013

Jednym z podstawowych czynników decydujących o możliwościach i potencjale powiatów jest liczba ludności. Na koniec grudnia 2008 r. powiat sępoleński zamieszkiwało 41 059 osób. W 2012 r. liczba mieszkańców wyniosła 41 689. Należy zaznaczyć, że w 2010 r. zmienił się sposób ustalania liczby mieszkańców i widoczny wzrost może być spowodowany wprowadzeniem nowych definicji dotyczących miejsca zamieszkania. W skali województwa kujawsko-pomorskiego powiat sępoleński należy do grupy najmniejszych powiatów takich jak powiat wąbrzeski, radziejowski, rypiński, golubsko-dobrzyński czy tucholski, gdzie liczba mieszkańców waha się w przedziale 35-48 tys. mieszkańców.

Poza liczebnością ludności istotne znaczenie ma jej struktura z uwzględnieniem ekonomicznych grup wieku. W 2008 r. osoby w wieku przedprodukcyjnym stanowiły 22,4% ludności zamieszkującej powiat sępoleński. Grupa ta uległa zmniejszeniu do poziomu 21,1% w roku 2012. Osoby w wieku produkcyjnym na koniec 2008 r. stanowiły 63,4% mieszkańców, natomiast w roku 2012 wskaźnik ten uległ zmniejszeniu do poziomu 63,2%. W przypadku osób w wieku poprodukcyjnym zaobserwować możemy wzrost udziału tej populacji z poziomu 14,2% w roku 2008 do 15,7% w roku 2012.

Przedstawione powyżej dane wskazują na powolny proces „starzenia się” społeczeństwa, charakteryzujący się znacznym wzrostem liczby osób w wieku poprodukcyjnym, przy stopniowym spadku liczby ludności w wieku produkcyjnym i przedprodukcyjnym.

Ważnymi wskaźnikami obrazującym strukturę mieszkańców, z punktu widzenia równości szans na rynku pracy, są miejsce zamieszkania i płeć.

W 2008 r. w grupie 41 059 mieszkańców powiatu sępoleńskiego osoby zamieszkujące obszary wiejskie stanowiły 57,7% (23 704 osoby). Na koniec grudnia 2012 roku udział mieszkańców wsi utrzymywał się na zbliżonym poziomie i wyniósł 57,6 % (24 031 osoby). Uznać zatem należy, że osoby zamieszkujące obszary wiejskie stanowią przeważającą część mieszkańców powiatu, co wpływa na ich mobilność i zdolność podejmowania pracy. Problem dotyczy zarówno możliwości dojazdu do pracy jak i atrakcyjności (opłacalności) podjęcia zatrudnienia w kontekście konieczności ponoszenia dodatkowych kosztów związanych z dojazdem.

Struktura mieszkańców powiatu według płci charakteryzuje się nieznaczną przewagą kobiet nad mężczyznami. W 2008 r. powiat zamieszkiwały 20 644 kobiety i 20 415 mężczyzn, w 2012 r. liczba zamieszkujących kobiet wyniosła 20 915 w stosunku do 20 774 mężczyzn. Udział procentowy kobiet wyniósł zatem w 2008 r. 50,3% natomiast w 2012 r. 51,2%. Oceniając sytuację mężczyzn i kobiet na rynku pracy należy uwzględnić dane dotyczące współczynnika aktywności zawodowej oraz wskaźnika zatrudnienia. Z danych Narodowego Spisu Ludności wynika, że w 2011 r. współczynnik aktywności zawodowej mężczyzn wyniósł 62,6%, natomiast w przypadku kobiet znacznie mniej bo 45,1%. Miało to bezpośrednie przełożenie na wskaźnik zatrudnienia, który w przypadku mężczyzn wyniósł 53,3%, a kobiet 36,1%.

Potencjał gospodarczy powiatu można mierzyć za pomocą liczby podmiotów gospodarczych funkcjonujących na jego obszarze. W 2009 r. zarejestrowanych było 2 890 podmiotów gospodarczych. W grupie tej 154 stanowiły podmioty sektora publicznego, a 2 736 podmioty sektora prywatnego. W 2012 r. ogólna liczba podmiotów gospodarczych uległa zwiększeniu do poziomu 3 013 z czego 187 działało w sferze publicznej, a 2 826 prywatnej. W Tabeli 1 zaprezentowane zostały szczegółowe informacje dotyczące liczby podmiotów zarejestrowanych w ramach poszczególnych sekcji PKD 2007 z uwzględnieniem różnic występujących pomiędzy 2009 i 2012 r.

Tabela 1

Wykaz podmiotów gospodarczych zarejestrowanych w ramach poszczególnych sekcji PKD 2007 w latach 2009 i 2012 z uwzględnieniem występujących różnic ilościowych

Wyszczególnienie	Dane za lata		Różnica
	2009	2012	
Ogółem	2890	3 013	123
sekcja A rolnictwo, leśnictwo, łowiectwo i rybactwo	166	191	25
sekcja B górnictwo i wydobywanie	1	3	2
sekcja C przetwórstwo przemysłowe	272	285	13
sekcja D wytwarzanie i zaopatrywanie w energię elektryczną, gaz, parę wodną, gorącą wodę i powietrze do układów klimatyzacyjnych	2	11	9
sekcja E dostawa wody; gospodarowanie ściekami i odpadami oraz działalność związana z rekultywacją	12	13	1
sekcja F budownictwo	425	425	0
sekcja G handel hurtowy i detaliczny; naprawa pojazdów samochodowych, włączając motocykle	692	656	-36
sekcja H transport i gospodarka magazynowa	152	137	-15
sekcja I działalność związana z zakwaterowaniem i usługami gastronomicznymi	81	81	0
sekcja J informacja i komunikacja	33	41	8
sekcja K działalność finansowa i ubezpieczeniowa	76	64	-12
sekcja L działalność związana z obsługą rynku nieruchomości	167	257	90
sekcja M działalność profesjonalna, naukowa i techniczna	134	130	-4
sekcja N działalność w zakresie usług administrowania i działalność wspierająca	49	58	9
sekcja O administracja publiczna i obrona narodowa; obowiązkowe zabezpieczenia społeczne	53	53	0
sekcja P edukacja	121	134	13
sekcja Q opieka zdrowotna i pomoc społeczna	229	228	1
sekcja R działalność związana z kulturą, rozrywką i rekreacją	41	51	10
sekcja S i T pozostała działalność usługowa oraz gospodarstwa domowe zatrudniające pracowników; gospodarstwa domowe produkujące wyroby i świadczące usługi na własne potrzeby	184	195	11
sekcja U organizacje i zespoły eksterytorialne	0	0	0

Źródło: internetowy Bank Danych Lokalnych GUS

Uwzględniając dane za 2012 r. największa liczba 656 podmiotów gospodarczych działała w sekcjach G (handel hurtowy i detaliczny; naprawa pojazdów samochodowych, włączając motocykle) następnie 425 w sekcji F (budownictwo) oraz 285 w sekcji C (przetwórstwo przemysłowe). Uwzględniając różnice pomiędzy 2009 i 2012 r. największy przyrost liczby podmiotów o 90 nastąpił w sekcji L (działalność związana z obsługą rynku nieruchomości) i o 25 w sekcji A (rolnictwo, leśnictwo, łowiectwo i rybactwo). Największy spadek liczby firm odnotowano w sekcji G (handel hurtowy i detaliczny; naprawa pojazdów samochodowych, włączając motocykle) o 36, sekcji H (transport i gospodarka magazynowa) o 15 oraz sekcji K (działalność finansowa i ubezpieczeniowa) o 12 firm.

Z analizy powyższych danych wynika, że największy spadek liczebności, przy uwzględnieniu danych za lata 2009 i 2012, odnotowano w przypadku sekcji PKD najliczniej reprezentowanych na obszarze powiatu związanych z handlem, transportem i gospodarką magazynową. Jest to zjawisko niepokojące, gdyż zawód sprzedawca jest jednym z licznie reprezentowanych wśród osób bezrobotnych (szczególnie kobiet) oraz jednym z najczęściej poszukiwanych przez pracodawców. Pozytywnym zjawiskiem jest natomiast wzrost liczby podmiotów zajmujących się produkcją przemysłową oraz rolnictwem, leśnictwem, łowiectwem i rybactwem.

Ocena potencjału gospodarczego powiatu wymaga analizy podmiotów gospodarczych ze względu na wielkość. W Tabeli 2 zaprezentowane zostały informacje dotyczące liczby podmiotów zarejestrowanych w poszczególnych klasach wielkości w latach 2008 i 2012.

Tabela 2

Podmioty gospodarki narodowej z uwzględnieniem klas wielkości zarejestrowane w latach 2008, 2012

Podmioty wg klas wielkości	2008	2012
ogółem	3 226	3 013
0 - 9	3 057	2 858
10 - 49	148	133
50 - 249	21	22
250 - 999	0	0
1000 i więcej	0	0

Źródło: internetowy Bank Danych Lokalnych GUS

Z analizy danych zawartych w Tabeli 2 wynika, że struktura podmiotów gospodarczych z uwzględnieniem ich wielkości w porównaniu lat 2008 i 2012 nie uległa znaczącym zmianom. Najliczniej zarejestrowane są podmioty zatrudniające 0-9 osób i stanowią one ponad 90% wszystkich firm. Porównując dane za 2008 i 2012 r. należy zaznaczyć, że ogólny spadek liczby zarejestrowanych firm był skutkiem w głównej mierze spadku liczebności podmiotów zatrudniających 0-9 osób. Można przyjąć, że wielkość tej grupy warunkuje w znacznym stopniu wahania jej liczebności. Niepokojący natomiast jest zauważalny spadek liczby podmiotów zatrudniających 10-49 osób, przy braku znaczącego wzrostu liczby firm zatrudniających powyżej 50 osób.

Poniżej w Tabeli 3 zaprezentowane zostały informacje dotyczące liczby podmiotów gospodarczych przypadających na 10 tys. mieszkańców z uwzględnieniem klas wielkości i wybranych powiatów.

Tabela 3

Podmioty gospodarki narodowej przypadające na 10 tys. mieszkańców z uwzględnieniem klas wielkości i wybranych powiatów w latach 2008, 2012

Jednostka terytorialna	Ogółem		Klasy wielkości podmiotów*							
			0 - 9		10 - 49		50 - 249		250 i więcej	
	2008	2012	2008	2012	2008	2012	2008	2012	2008	2012
	j.g.**	j.g.**	j.g.**	j.g.**	j.g.**	j.g.**	j.g.**	j.g.**	j.g.**	j.g.**
powiat bydgoski	1446,4	1592,2	1360,0	1516,9	73,2	63,4	11,8	10,8	1,4	1,1
powiat golubsko-dobrzyński	1167,8	1145,5	1112,8	1084,9	46,9	52,3	7,4	8,0	0,7	0,0
powiat sępoleński	1239,6	1143,2	1174,6	1084,4	56,9	50,5	8,1	8,3	0,0	0,0
powiat tucholski	1113,5	1087,6	1043,0	1027,5	60,6	48,1	9,3	11,7	0,7	0,0
powiat wąbrzeski	1034,1	1032,4	985,7	985,9	40,2	38,0	7,3	8,0	0,9	0,0
powiat radziejowski	1242,0	1118,7	1181,7	1066,9	53,8	44,7	6,1	6,7	0,0	0,0
powiat rypiński	1274,5	1176,9	1204,0	1112,6	62,5	55,4	6,9	7,8	1,1	1,1

* podmioty klasyfikowane według kryterium liczby pracujących

** j.g. - jednostek gospodarczych

Źródło: internetowy Bank Danych Lokalnych GUS

Z danych dotyczących ogólnej liczebności podmiotów gospodarczych za 2008 r. wynika, że powiat sępoleński z 1 239,6 firmami przypadającymi na 10 tys. mieszkańców mieścił się w czołówce powiatów o porównywalnej wielkości. Nieznaczny był także dystans dzielący powiat sępoleński od powiatu bydgoskiego dla którego odnotowano wskaźnik w wysokości 1 446,4 podmiotów na 10 tys. mieszkańców. W roku 2012 sytuacja uległa nieznacznemu pogorszeniu. Liczba podmiotów przypadających na 10 tys. mieszkańców uległa zmniejszeniu do poziomu 1 143,2 i mieściła się bliżej przeciętnej wartości dla powiatów o zbliżonym potencjale ludnościowym. Zwiększył się także dystans dzielący mniejsze powiaty od powiatu bydgoskiego. Uwzględniając klasy wielkości podmiotów gospodarczych podobne tendencje jak dla ogólnej liczby podmiotów dotyczące m.in. spadku liczebności podmiotów na 10 tys. mieszkańców w porównaniu lat 2008 i 2012 oraz powiększenie się dystansu dzielącego małe powiaty od powiatu bydgoskiego, wystąpiły dla klas wielkości 0-9 oraz 10-49.

Odmienne tendencje wystąpiły w przypadku klasy wielkości 50-249. W porównaniu lat 2008, 2012 zaobserwować możemy wzrost liczby podmiotów przypadających na 10 tys. mieszkańców w przypadku małych powiatów. Dotyczyło to także powiatu sępoleńskiego dla którego wskaźnik ten uległ zwiększeniu z poziomu 8,1 do 8,3 i był zbliżony do średniej dla małych powiatów. W przypadku powiatu bydgoskiego wystąpił spadek liczby podmiotów do poziomu 10,8. Zauważyć należy, że dystans dzielący małe powiaty od powiatu bydgoskiego w analizowanej klasie wielkości podmiotów jest niewielki. W ostatniej kategorii podmiotów zatrudniających 250 i więcej pracowników, w przypadku małych podmiotów w latach 2008, 2012 nastąpiło znaczne pogorszenie sytuacji. W przypadku małych powiatów, za wyjątkiem powiatu rypińskiego, nie odnotowano w 2012 r. podmiotów w tej kategorii wielkości. W przypadku powiatu sępoleńskiego podobna sytuacja miała miejsce w roku 2008, podczas gdy w przypadku części małych powiatów odnotowano wskaźnik na poziomie 0,7 lub 0,9 podmiotu na 10 tys. mieszkańców. W przypadku powiatu bydgoskiego wystąpił także spadek z poziomu 1,4 do 1,1 podmiotu gospodarczego. W tym miejscu należy zaznaczyć, że przy określeniu lokalizacji firm uwzględnia się adres siedziby. W związku z czym na obszarze

powiatu sępoleńskiego funkcjonują firmy zatrudniające pow. 250 osób, ale ze względu na posiadanie siedziby poza terenem powiatu nie są odnotowane w w/w statystyce.

Potencjał gospodarczy firm funkcjonujących na obszarze powiatu można mierzyć za pomocą wartości produkcji sprzedanej. W Tabeli 4 przedstawiono dane dotyczące wartości produkcji sprzedanej ogółem i przypadającej na jednego mieszkańca z uwzględnieniem danych dla wybranych powiatów.

Tabela 4

Dane dotyczące produkcji sprzedanej przemysłu za lata 2008 i 2012 z uwzględnieniem sytuacji na terenie wybranych powiatów woj. kujawsko-pomorskiego

Jednostka terytorialna	Ogółem		Na 1 mieszkańca	
	2008	2012	2008	2012
	mln zł	mln zł	zł	zł
powiat bydgoski	1 469,9	2 081,4	14 657	19 172
powiat golubsko-dobrzyński	580,5	1 202,0	12 870	26 472
powiat sępoleński	235,3	371,9	5 745	8 917
powiat tucholski	298,5	398,1	6 293	8 251
powiat wąbrzeski	433,8	653,7	12 481	18 537
powiat radziejowski	359,7	549,2	8 582	13 038
powiat rypiński	550,9	711,1	12 481	15 851

Źródło: internetowy Bank Danych Lokalnych GUS

Z informacji zawartych w Tabeli 4 wynika, że wartość produkcji sprzedanej przemysłu na terenie powiatu sępoleńskiego wzrosła z poziomu 235,3 mln zł w 2008 r. do poziomu 371,9 mln zł w roku 2012. Wzrost wyniósł zatem ok. 58%. W porównaniu do innych małych powiatów procentowy poziom wzrostu jest na zadowalającym poziomie. Zaznaczyć jednak należy, że ogólna wartość sprzedaży jest najniższa w grupie badanych powiatów i dystans ten uległ zwiększeniu w 2012 r. Ma to odzwierciedlenie w kwocie wartości sprzedanej przypadającej na 1 mieszkańca. W 2012 wartość produkcji sprzedanej w przemyśle na jednego mieszkańca powiatu sępoleńskiego wyniosła 8 917 zł i była wyższa w porównaniu do roku 2008, gdy wyniosła 5 745 zł. Dla porównania w 2012 r. w przypadku powiatu rypińskiego było to 15 851 zł, radziejowskiego 13 038 zł, a golubsko-dobrzyńskiego 26 772 zł. Z przedstawionych danych wynika, że poziom produkcji i wartość sprzedaży firm (zatrudniające powyżej 9 osób) funkcjonujących na terenie powiatu jest znacznie niższa niż w przypadku powiatów o podobnym potencjale ludnościowym, mieszczących się na terenie woj. kujawsko-pomorskiego. Przekładać może się to na zdolność firm do tworzenia nowych miejsc pracy.

O możliwościach podjęcia zatrudnienia decyduje w pewnym stopniu liczba dostępnych miejsc pracy. W Tabeli 5 zaprezentowane zostały informacje dotyczące liczby osób zatrudnionych i pracujących w rolnictwie z uwzględnieniem informacji dla wybranych powiatów. Dane nie uwzględniają firm zatrudniających od 0-9 osób.

Tabela 5

Informacje dotyczące liczby osób pracujących i wykonujących pracę w rolnictwie w latach 2008, 2012 z uwzględnieniem danych dla wybranych powiatów

jednostka terytorialna	Ogółem		Mężczyźni		Kobiety	
	2008	2012	2008	2012	2008	2012
	osoba	osoba	osoba	osoba	osoba	osoba
powiat bydgoski	23 166	25 012	12 972	13 900	10 194	11 112
powiat golubsko-dobrzyński	11 010	10 997	6 017	5 882	4 993	5 115
powiat sępoleński	9 103	8 641	4 908	4 416	4 195	4 225
powiat tucholski	11 326	11 809	6 226	6 368	5 100	5 441
powiat radziejowski	11 107	10 181	5 860	5 366	5 247	4 815
powiat rypiński	11 890	11 402	6 415	6 131	5 475	5 271

Zródło: internetowy Bank Danych Lokalnych GUS

Z analizy informacji zawartych w Tabeli 5 wynika, że w 2012 roku zatrudnionych było 8 641 osób i była to liczba mniejsza niż w roku 2008, gdy pracę wykonywało 9 103 osoby. Z danych dotyczących zatrudnienia według płci wynika, że spadek zatrudnienia dotyczył mężczyzn. Liczba mężczyzn wykonujących pracę zmniejszyła się z poziomu 4 908 w 2008 r. do 4 416 w roku 2012. W przypadku kobiet wystąpiła odwrotna tendencja i poziom zatrudnienia wzrósł z 4 195 w 2008 r. do 4 225 w roku 2012. W odniesieniu do danych dotyczących wybranych powiatów woj. kuj.-pom. wynika, że na terenie powiatu sępoleńskiego wystąpił relatywnie wysoki 5% spadek liczby pracujących. Podobna sytuacja miała miejsce na terenie powiatu radziejowskiego (8%) i rypińskiego (4%). Wzrost zatrudnienia odnotowano natomiast na terenie powiatu tucholskiego (4%) i bydgoskiego (8%). W przypadku powiatu golubsko-dobrzyńskiego nie wystąpiły zmiany.

Jednym z kryteriów decydujących o gotowości i motywacji do podjęcia zatrudnienia przez osoby bezrobotne jest wysokość oferowanych przez pracodawców wynagrodzeń. Jest to szczególnie ważne w przypadku osób zamieszkujących obszary oddalone od ośrodków miejskich, co wiąże się z koniecznością ponoszenia dodatkowych kosztów związanych z dojazdem. W Tabeli 6 zaprezentowane zostały dane dotyczące wysokości przeciętnego wynagrodzenia w odniesieniu do przeciętnego wynagrodzenia w kraju z uwzględnieniem danych dla wybranych powiatów.

Tabela 6

Dane dotyczące wysokości wynagrodzenia brutto i jego relacji w stosunku do przeciętnego wynagrodzenia w kraju w latach 2008 i 2012 z uwzględnieniem wybranych powiatów woj. kuj.-pom.

Jednostka terytorialna	Ogółem		Przeciętne miesięczne wynagrodzenia brutto w relacji do średniej krajowej (Polska=100)	
	2008	2012	2008	2012
	zł	zł	%	%
powiat bydgoski	2 538,37	3 028,70	80,4	80,9
powiat golubsko-dobrzyński	2 394,01	3 047,13	75,8	81,4

Jednostka terytorialna	Ogółem		Przeciętne miesięczne wynagrodzenia brutto w relacji do średniej krajowej (Polska=100)	
	2008	2012	2008	2012
	zł	zł	%	%
	powiat sępoleński	2 296,09	2 928,20	72,7
powiat tucholski	2 267,68	2 831,86	71,8	75,6
powiat wąbrzeski	2 385,45	3 010,76	75,5	80,4
powiat radziejowski	2 346,78	2 737,21	74,3	73,1
powiat rypiński	2 376,28	2 894,87	75,2	77,3

Źródło: internetowy Bank Danych Lokalnych GUS

Z danych zaprezentowanych w Tabeli 6 wynika, że wysokość wynagrodzeń na terenie powiatu sępoleńskiego w porównaniu lat 2008 i 2012 uległ znacznemu wzrostowi. Płace zwiększyły się z poziomu 2 296,09 zł do wysokości 3 047,13 zł i były wyższe o 32,7%. Należy zaznaczyć, że był to największy wzrost w grupie badanych powiatów, co umożliwiło osiągnięcie jego wartości na poziomie zbliżonym do przeciętnej wartości dla badanej grupy. Zauważalnej poprawie nastąpił także wskaźnik dotyczący relacji do przeciętnego wynagrodzenia w kraju, który uległ zwiększeniu z poziomu 72,7% w 2008 r. do 78,2% w roku 2012.

2. Struktura, rozmiary bezrobocia oraz tendencje występujące na lokalnym rynku pracy w latach 2008, 2013

Do podstawowych wskaźników obrazujących sytuację panującą na lokalnym rynku pracy zaliczyć można liczbę zarejestrowanych osób bezrobotnych oraz stopę bezrobocia. W Tabeli 7 i na Wykresie 1 zaprezentowane zostały informacje dotyczące liczby osób zarejestrowanych w poszczególnych miesiącach 2008, 2010 i 2013 r.

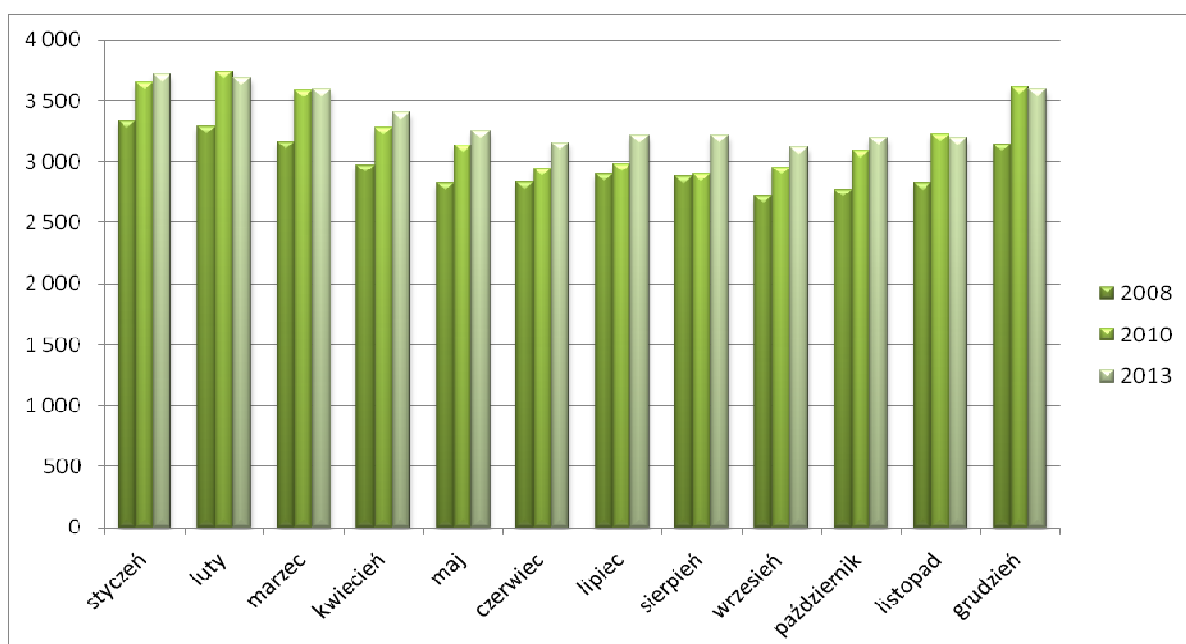
Tabela 7 i Wykres 1

Liczba osób bezrobotnych zarejestrowanych w ewidencji Powiatowego Urzędu Pracy w Sępólnie Kraj. w poszczególnych miesiącach 2008, 2010 i 2013 r.

Wyszczególnienie	2008	2010	2013
styczeń	3 328	3 645	3 712
luty	3 287	3 736	3 682
marzec	3 157	3 585	3 597
kwiecień	2 973	3 273	3 400
maj	2 821	3 133	3 251
czerwiec	2 838	2 943	3 151
lipiec	2 899	2 983	3 215
sierpień	2 876	2 895	3 217
wrzesień	2 719	2 952	3 110
październik	2 773	3 086	3 196
listopad	2 821	3 221	3 193
grudzień	3 140	3 608	3 597

Źródło: opracowania statystyczne PUP Sępólno Kraj.

Wykres 1



Z analizy danych zawartych w Tabeli 7 wynika, że liczba osób zarejestrowanych w poszczególnych miesiącach 2013 r. była wyższa niż w roku 2008. W zależności od miesiąca wzrost wahał się w przedziale od 300 do ok. 450 osób. Patrząc na rozkład liczby osób bezrobotnych w poszczególnych miesiącach utrzymywała się tendencja wzrostu liczby osób zarejestrowanych w okresie styczeń-marzec oraz grudzień czyli w momencie zakończenia prac sezonowych.

W Tabeli 8 zaprezentowane zostały dane uzupełniające, które obrazują sytuację panującą w kraju, woj. kujawsko-pomorskim oraz w wybranych powiatach województwa.

Tabela 8

Liczba osób bezrobotnych zarejestrowanych w skali kraju, województwa kujawsko-pomorskiego i w wybranych powiatach województwa w latach 2008, 2013 z uwzględnieniem różnic ilościowych i procentowych

Wyszczególnienie	Stan na koniec grudnia		Różnica w liczbie zarejestrowanych osób 2008-2013	Różnice procentowe
	2008	2013		
Polska	1 473 752	2 157 900	684 148	46,4
woj. kujawsko-pomorskie	110 256	150 145	39 889	36,2
powiat golubsko-dobrzyński	2 611	4 274	1 663	63,7
powiat radziejowski	3 496	4 309	813	23,3
powiat rypiński	2 705	3 645	940	34,8
powiat sępoleński	3 140	3 597	457	14,6
powiat tucholski	2 674	3 988	1 314	49,1
powiat wąbrzeski	2 236	3 166	930	41,6

Źródło: <http://wup.torun.pl>

Analiza danych zaprezentowanych w Tabeli 8 wskazuje, że wzrost liczby osób bezrobotnych w porównaniu lat 2008 i 2013 wystąpił na obszarze kraju, województwa oraz wybranych powiatów. W przypadku powiatu sępoleńskiego liczba osób bezrobotnych zwiększyła się o 14% i był to wzrost znacznie mniejszy niż w skali kraju i województwa oraz w wybranych powiatach.

Drugim ze wskaźników obrazujących sytuację panującą na lokalnym rynku pracy jest stopa bezrobocia. W Tabeli 9 oraz na Wykresie 2 zaprezentowane zostały dane za lata 2008 i 2013 dotyczące stopy bezrobocia panującej na terenie powiatu sępoleńskiego.

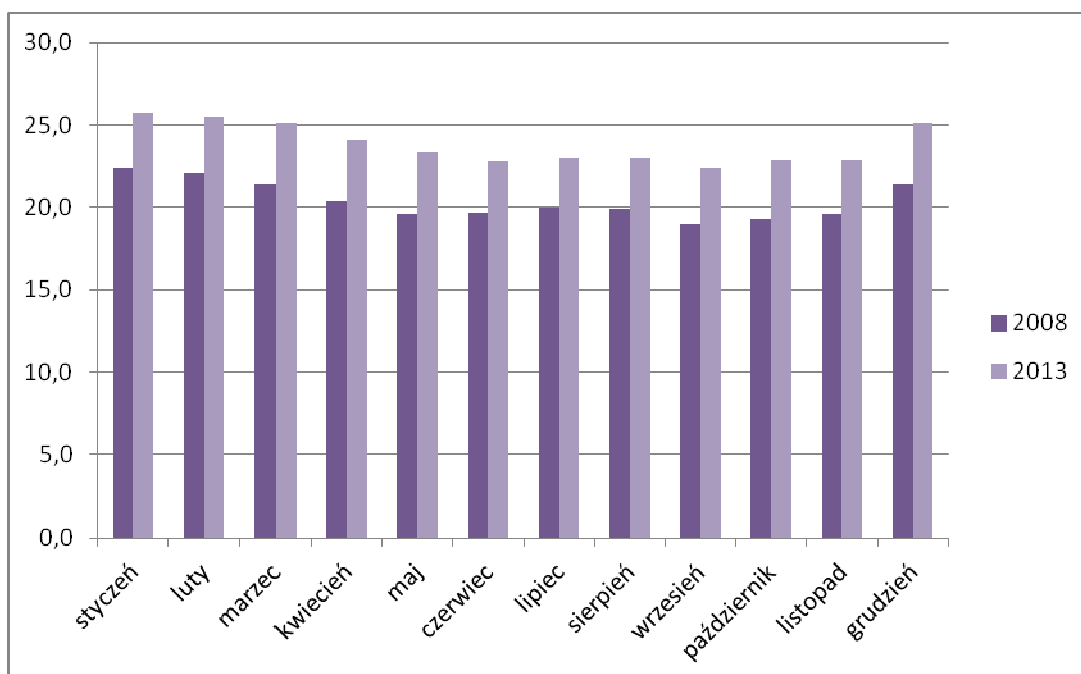
Tabela 9 i Wykres 2

Wysokość stopy bezrobocia na obszarze działania Powiatowego Urzędu Pracy w Sępólnie Kraj. w poszczególnych miesiącach 2008 i 2013 r.

Miesiąc	2008	2013	Różnica w punktach procentowych
styczeń	22,4	25,7	3,3
luty	22,1	25,5	3,4
marzec	21,4	25,1	3,7
kwiecień	20,4	24,1	3,7
maj	19,6	23,3	3,7
czerwiec	19,7	22,8	3,1
lipiec	20,0	23,0	3,0
sierpień	19,9	23,0	3,1
wrzesień	19,0	22,4	3,4
październik	19,3	22,9	3,6
listopad	19,6	22,9	3,3
grudzień	21,4	25,1	3,7

Źródło: opracowania statystyczne PUP Sępólno Kraj.

Wykres 2



Z przedstawionych powyżej danych wynika, że podobnie jak w przypadku liczby osób bezrobotnych nastąpił także wzrost stopy bezrobocia. Na koniec grudnia 2013 r. stopa bezrobocia wyniosła 25,1%. Wzrost stopy bezrobocia w 2013 r. w porównaniu do roku 2008

w zależności od miesiąca wyniósł od 3,0 do 3,7 p.proc. Podobnie jak w przypadku liczby osób bezrobotnych stopa bezrobocia była najwyższa w miesiącach styczniu, lutym, marcu i grudniu czyli okresie zakończenia prac sezonowych.

W Tabeli 10 przedstawione zostały uzupełniające dane obrazujące poziom stopy bezrobocia na terenie kraju, województwa kujawsko-pomorskiego i wybranych powiatów według stanu na koniec grudnia 2008 i 2013 r.

Tabela 10

Poziom stopy bezrobocia na terenie Polski, województwa kujawsko-pomorskiego i w wybranych powiatach województwa w latach 2008, 2013 z uwzględnieniem różnic w p.proc.

Wyszczególnienie	Stan na koniec grudnia		Różnica w p.proc.
	2008	2013	
Polska	9,5	13,4	3,9
kujawsko-pomorskie	13,3	18,1	4,8
powiat golubsko-dobrzyński	15,8	24,3	8,5
powiat radziejowski	19,7	26,3	6,6
powiat rypiński	15,1	21,1	6,0
powiat sępoleński	21,4	25,1	3,7
powiat tucholski	15,6	21,8	6,2
powiat wąbrzeski	17,0	22,8	5,8

Źródło: <http://wup.torun.pl>

Dane zaprezentowane w Tabeli 10 wskazują na wzrost stopy bezrobocia zarówno na terenie Polski, woj. kuj.-pom. jak i wybranych powiatów. Zauważyć należy, że wzrost stopy wyrażony w p.proc. na terenie wybranych powiatów jest zauważalnie wyższy niż w przypadku powiatu sępoleńskiego. Sytuacja nie jest jednak na tyle korzystna, aby można było powiedzieć o głębokich przemianach na lokalnym rynku pracy.

Poza danymi obrazującymi liczbę osób zarejestrowanych według stanu na koniec miesiąca, cennych informacji dostarczają dane dotyczące liczby osób rejestrujących się w skali roku oraz podejmujących pracę. Umożliwia to planowanie działań aktywizacyjnych w okresie wzrostu liczby osób bezrobotnych z uwzględnieniem możliwości osiągnięcia wysokiej efektywności zatrudnieniowej.

Tabela 11

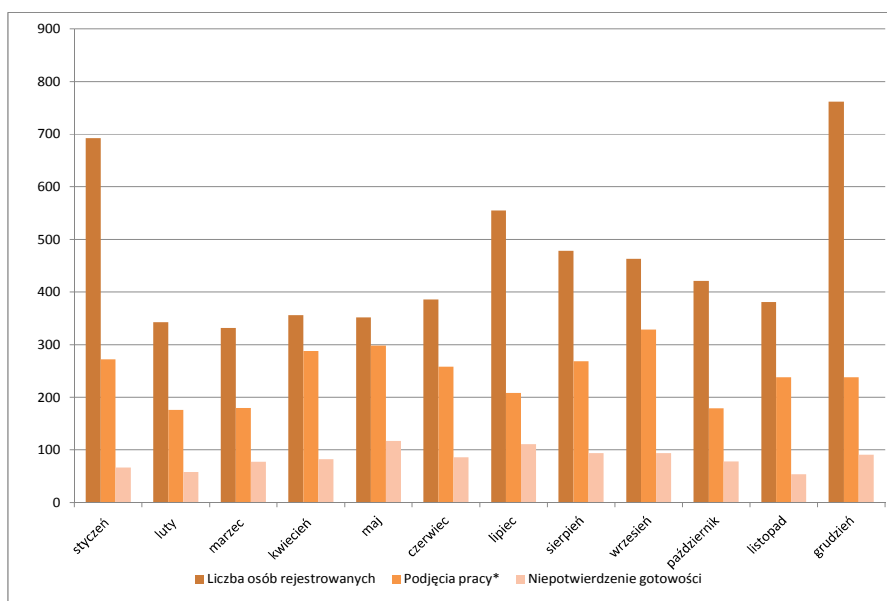
Liczba osób rejestrujących się w poszczególnych miesiącach 2013 r. z uwzględnieniem ilości podjęć pracy i osób wykreślonych z tytułu niepotwierdzenia gotowości do podjęcia pracy

Miesiąc	Liczba osób rejestrowanych	Liczba osób wykreślonych w tym		
		ogółem	podjęcia pracy	niepotwierdzenie gotowości
styczeń	693	496	272	66
luty	343	373	176	58
marzec	332	417	180	77
kwiecień	356	553	288	82

Miesiąc	Liczba osób rejestrowanych	Liczba osób wykreślonych w tym		
		ogółem	podjęcia pracy	niepotwierdzenie gotowości
maj	352	501	298	117
czerwiec	386	466	258	86
lipiec	555	511	208	111
sierpień	478	476	268	94
wrzesień	463	570	329	94
październik	421	335	179	78
listopad	381	384	238	54
grudzień	762	358	238	91
RAZEM	5 522	5 440	2 932	1 008

Źródło: opracowania statystyczne PUP Sepólno Kraj.

Wykres 3



Z przedstawionych w Tabeli 11 i na Wykresie 3 informacji wynika, że największa liczba osób rejestrujących się miała miejsce w miesiącach styczniu i grudniu oraz miesiącu lipcu (absolwenci szkół). Największa liczba podjęć pracy zgłoszona została w miesiącach: wrześniu, maju, kwietniu i styczniu. Z przedstawionych danych wynika, że instrumenty rynku pracy mają istotny wpływ na ilość podjęć pracy na co wskazuje miesiąc wrzesień i styczeń, czyli okres rozpoczęcia i zakończenia przeważającej części programów rynku pracy. Rozkład liczby osób trących status bezrobotnego z tytułu niepotwierdzenia gotowości do podjęcia

pracy jest równomierny w skali roku, z nieznacznym wzrostem w okresie trwania prac sezonowych.

Powyższe dane wskazują na znaczne uzależnienie rozmiarów zatrudnienia od prac sezonowych. Wymaga to zintensyfikowania działań aktywizujących w okresie jesienno-zimowym, celem zapewnienia ciągłości zatrudnienia i ograniczenia rozmiarów oraz skutków bezrobocia.

Jak zostało wspomniane powyżej liczba zgłaszanych podjęć pracy silnie uzależniona jest od organizacji programów rynku pracy. W Tabeli 12 zaprezentowane zostały informacje dotyczące liczby podjęć pracy niesubsydiowanej oraz osób objętych różnymi programami rynku pracy w latach 2008 i 2013. Niniejsze dane obrazują ile osób podejmuje pracę z własnej inicjatywy i przy udziale urzędu pracy w ramach różnych form aktywizacji (prace interwencyjne, roboty publiczne, staże, szkolenia i.t.p.). Na Wykresie 4 zaprezentowane zostały informacje dotyczące roku 2013 celem zobrazowania zachodzących relacji.

Tabela 12

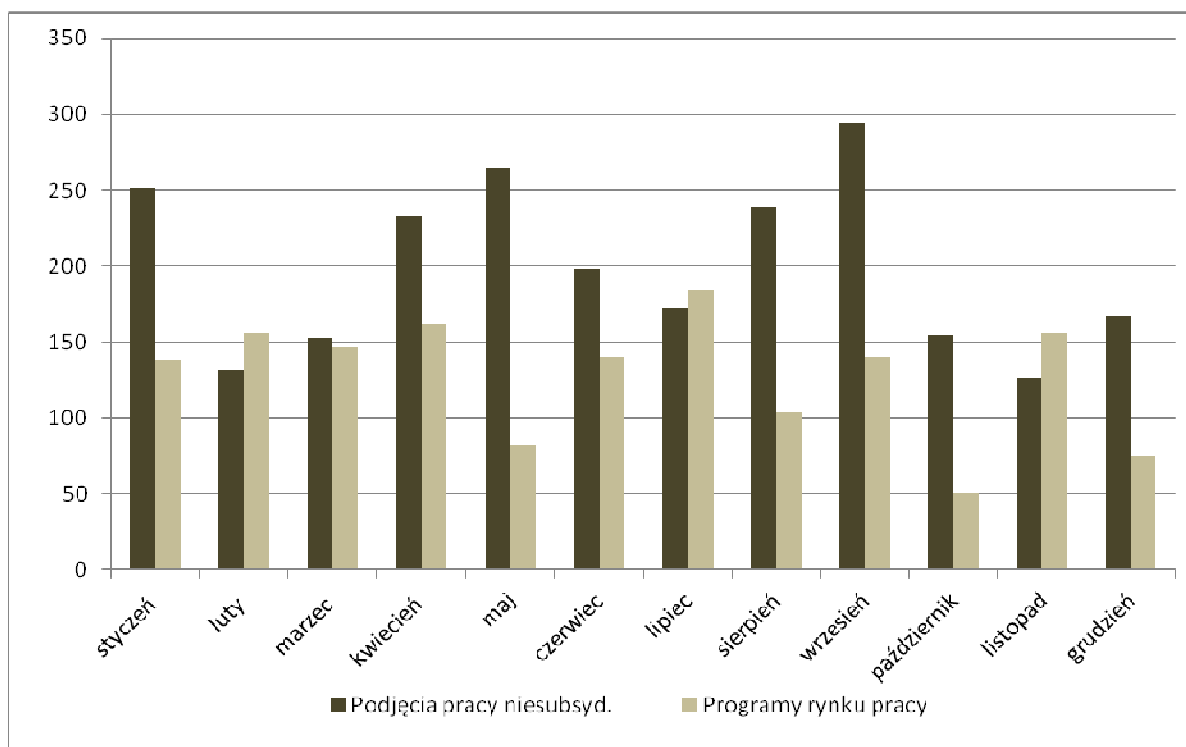
Liczba zgłoszonych podjęć pracy niesubsydiowanej oraz liczba osób objętych programami rynku pracy w poszczególnych miesiącach 2008 i 2013 r.

Miesiąc	2008		2013	
	Podjęcia pracy niesubsyd.	Programy rynku pracy	Podjęcia pracy niesubsyd.	Programy rynku pracy
styczeń	190	78	251	138
luty	169	122	132	156
marzec	154	123	153	147
kwiecień	204	124	233	162
maj	142	146	265	82
czerwiec	130	70	198	140
lipiec	126	129	172	184
sierpień	171	101	239	104
wrzesień	181	175	294	140
październik	133	96	154	51
listopad	150	77	127	156
grudzień	95	20	167	75
RAZEM	1 845	1 261	2 385	1 535

Źródło: opracowania statystyczne PUP Sepólno Kraj.

Wykres 4

Liczba zgłoszonych podjęć pracy niesubsydiowanej oraz liczba osób objętych programami rynku pracy w poszczególnych miesiącach 2013 r.



Z przedstawionych w Tabeli 11 danych wynika, że w 2013 r. zgłoszonych zostało 2 385 podjęć pracy niesubsydiowanej i była to liczba wyższa niż w roku 2008, gdy zgłoszono 1 845 podjęć pracy niesubsydiowanej. Należy zaznaczyć, że podjęcia pracy niesubsydiowanej dotyczą: podjęć pracy z własnej inicjatywy osób bezrobotnych, podjętych w ramach ofert pracy pozyskanych przez pośredników oraz podjęć pracy po zakończeniu udziału w różnych formach aktywizacji.

W przypadku liczby osób uczestniczących w programach rynku pracy ich liczba w 2013 r. wyniosła 1 535 i była wyższa niż w roku 2008, gdy wyniosła 1 261.

Wzrost liczby podjęć pracy jest pozytywnym sygnałem, który może wskazywać na poprawę sytuacji gospodarczej i skutkujący tym wzrost liczby dostępnych miejsc pracy.

Z informacji zaprezentowanych na Wykresie 4 wynika, że liczba osób uczestniczących w programach rynku pracy jest znacząca w stosunku do podjęć pracy niesubsydiowanej. Warto podkreślić, że liczba organizowanych programów jest relatywnie wysoka w okresie spadku liczby podjęć pracy, co ogranicza skutki ograniczonej liczby dostępnych ofert pracy.

3. Instrumenty i usługi rynku pracy realizowane w 2008 i 2013 r.

Możliwości oddziaływania na procesy zachodzące na rynku pracy mają ograniczony charakter. Zasadniczą rolę odgrywają zmiany gospodarcze, które w efekcie powodują wzrost lub ograniczenie liczby dostępnych miejsc pracy. Od momentu przystąpienia Polski do UE znaczącą rolę zaczęła odgrywać także migracja zarobkowa do krajów Europejskiego Obszaru Gospodarczego.

Dostępne usługi i instrumenty rynku pracy odgrywają dwojaką rolę. Pierwsze zadanie dotyczy rekompensowania spadku dostępnych miejsc pracy. Przyczyny spadku zatrudnienia mogą być wielorakie i dotyczyć np.: zakończenia prac sezonowych czy też likwidacji dużych zakładów pracy. Drugą znaczącą rolą służb zatrudnienia jest wspieranie osób napotykających na trudności w zdobyciu zatrudnienia. Szeroki zakres usług umożliwi optymalne dostosowanie wsparcia do potrzeb osób znajdujących się w sytuacjach utrudniających zdobycie pracy.

Zasadniczą rolę w aktywizacji osób bezrobotnych odgrywają instrumenty rynku pracy. W Tabeli 13 przedstawione zostały informacje dotyczące programów rynku pracy realizowanych w 2008 i 2013 r.

Tabela 13

Instrumenty rynku pracy realizowane w 2008 i 2013 r. z uwzględnieniem poziomu wydatków i liczby aktywizowanych osób

Wyszczególnienie	Środki wydatkowane w 2008 r.	Liczba finansowanych osób w 2008 r.	Środki wydatkowane w 2013 r.	Liczba finansowanych osób w 2013 r.
Szkolenia	291 580,38	180	223 054,79	141
Prace interwencyjne	342 394,24	156	536 679,25	141
Roboty publiczne	1 637 193,98	327	2 039 533,02	399
Staże	1 016 728,52	316	4 199 003,73	944
Stypendia dla kontynuujących naukę	3 013,10	2	0,00	0
Zwrot kosztów dojazdu i zakwaterowania	142 163,33	449	92 875,84	232
Przygotowanie zawodowe w miejscu pracy	1 285 339,06	352	-	-
Jednorazowe środki na rozpoczęcie działalności gospodarczej	916 979,03	83	1 307 018,87	72
Refundacja kosztów wyposażenia (doposażenia) miejsc pracy	80 000,00	23	379 247,70	21
Prace społecznie użyteczne	110 307,46	152	123 537,88	167
Przygotowanie zawodowe dorosłych	-	-	90 615,57	8
Studia podyplomowe	-	-	2 223,36	1
Badania bezrobotnych	-	-	35 804,00	
Refundacja kosztów opieki nad dzieckiem do lat 7 lub osobą zależną	-	-	812,83	1

Wyszczególnienie	Środki wydatkowane w 2008 r.	Liczba finansowanych osób w 2008 r.	Środki wydatkowane w 2013 r.	Liczba finansowanych osób w 2013 r.
Specyficzne elementy wspierające zatrudnienie – program specjalny	-	-	27 099,62	-
RAZEM	5 825 699,10	2040	9 057 506,46	2 127

Zródło: opracowania statystyczne PUP Sępólno Kraj.

Z danych zaprezentowanych w Tabeli 13 wynika, że znacząco zwiększyły się wydatki na instrumenty rynku pracy z 5 825 699,10 zł w 2008 r. do 9 057 506,46 zł. W największym stopniu nakłady finansowe wzrosły w przypadku: staży (o 3 182 275,21 zł), robót publicznych (402 339,04 zł), jednorazowych środków na rozpoczęcie działalności gospodarczej (390 039,84 zł), refundacji kosztów wyposażenia/doposażenia miejsc pracy (299 247,70 zł). W przypadku części form odnotowano spadek nakładów finansowych i dotyczyło to: szkoleń (68 525,59 zł), zwrotu kosztów dojazdu i zakwaterowania (49 287,49 zł) oraz stypendiów dla osób kontynuujących naukę (3 013,10 zł).

Z analizy danych dotyczących liczby osób aktywizowanych wynika że nastąpił nieznaczny wzrost ilości osób objętych wsparciem z 2 040 osób w roku 2008 do 2 127 w roku 2013. Wynika to z wydłużenia okresu udzielanego wsparcia jak i wzrostu kosztów organizacji poszczególnych form (uwarunkowania prawne). Duże znaczenie ma także dążenie do osiągnięcia wysokiej efektywności zatrudnieniowej, co skutkuje wzrostem nakładów finansowych na organizowane formy pomocy.

Corocznie znaczna część środków pozyskiwania jest dodatkowo przez PUP w ramach konkursów finansowanych z rezerwy Funduszu Pracy (FP) będącej w dyspozycji Ministra Pracy i Polityki Społecznej lub z Europejskiego Funduszu Społecznego (EFS) w ramach konkursów ogłaszanych przez różne instytucje wdrażające. W 2013 r. wysokość pozyskanych środków wyniosła 6 189 046,46 zł, co stanowiło 68,3% wszystkich wydatkowanych środków. Należy zaznaczyć, że wzrost ilości środków pozyskiwanych w ramach konkursów rodzi pewne konsekwencje. Kryteria dostępu czy też grupy docelowe preferowane w ramach poszczególnych programów ograniczają elastyczność podejmowanych działań oraz zwiększają koszty organizacji form ze względu na wymaganą wysoką efektywność zatrudnieniową. Efektywność zatrudnieniowa za I kwartał 2013 r. wyniosła 63,2% i była wyższa niż w 2012 r., gdy osiągnięto 58,8%.

Poza instrumentami rynku pracy kluczową rolę w kontekście zwiększania mobilności i gotowości do podjęcia zatrudnienia mają usługi pośrednictwa pracy i poradnictwa zawodowego. W Tabeli 14 zaprezentowane zostały informacje dotyczące działań pośrednictwa pracy w latach 2008, 2013.

Tabela 14

Zadania realizowane w ramach pośrednictwa pracy w latach 2008 i 2013

Wyszczególnienie	2008	2013
liczba wizyt u pracodawców	795	547
liczba zorganizowanych giełd pracy	173	151

Wyszczególnienie	2008	2013
liczba osób uczestniczących w giełdach pracy	2 575	2 144
liczba zgłoszonych ofert pracy	1 794	2114

Źródło: opracowania statystyczne PUP Sępólno Kraj.

Analiza danych zawartych w Tabeli 14 wskazuje na zmiany w sposobie działania pośrednictwa pracy. W przypadku wizyt u pracodawców odnotowano ich spadek z 795 w 2008 r. do 547 w 2013. Wynika to z postępującego wzrostu znaczenia innych form komunikacji z pracodawcami takich jak kontakt telefoniczny czy z użyciem poczty elektronicznej. Spadkowi uległa także ilość organizowanych giełd pracy z 173 w 2008 r. do 151 w roku 2013. Spowodowane jest to w pewnym stopniu zmianą charakteru wizyt osób bezrobotnych w PUP. Obowiązek przedstawienia propozycji pracy lub pomocy osobie bezrobotnej po upływie 120 dni nieprzerwanej rejestracji, zwiększa ilość kontaktów pośrednika pracy z osobami bezrobotnymi i stwarza możliwość realizacji zgłoszonych ofert pracy lub miejsc aktywizacji zawodowej. Ponadto znaczna ilość ofert stażowych zgłaszanych przez pracodawców posiada wskazanych kandydatów, co eliminuje konieczność organizacji giełd pracy.

W 2013 r. nastąpił wzrost liczby zgłoszonych ofert pracy, co w połączeniu ze wzrostem nakładów na programy rynku pracy zwiększa szanse osób bezrobotnych na podjęcie pracy.

Poza pośrednictwem pracy istotną rolę w aktywizacji osób bezrobotnych pod kątem zwiększania ich mobilności i zdolności do podjęcia zatrudnienia odgrywają usługi poradnictwa zawodowego. W Tabeli 15 zaprezentowane zostały informacje dotyczące zakresu realizowanych zadań w latach 2008 i 2013.

Tabela 15

Zadania realizowane w ramach poradnictwa zawodowego w latach 2008 i 2013

Wyszczególnienie	Wykonanie 2008	Wykonanie 2013
Ilość udzielonych porad indywidualnych	755	1 281
liczba osób uczestniczących w poradach grupowych	364	419
liczba osób uczestniczących w Klubach Pracy	45	38

Źródło: opracowania statystyczne PUP Sępólno Kraj.

Z danych zaprezentowanych w Tabeli 15 wynika, że systematycznie rośnie liczba osób korzystających z poradnictwa zawodowego. W 2008 r. z porad indywidualnych skorzystało 755 osób i liczba ta uległa znacznemu wzrostowi w 2013 r., gdy z niniejszej usługi skorzystało 1 281 bezrobotnych. Nieznacznemu zwiększeniu uległa także liczba osób korzystających z poradnictwa grupowego z poziomu 364 w 2008 r. do 419 w roku 2013. Nieznacznemu zmniejszeniu uległa liczba osób, które korzystały z Klubów Pracy z 45 w roku 2008 do 38 w roku 2013.

Zwiększenie liczby osób korzystających z poradnictwa zawodowego wynika z realizacji znacznej liczby programów konkursowych, które często zawierają warunek kompleksowego wsparcia obejmującego usługi i instrumenty rynku pracy.

4. Analiza sytuacji panującej na lokalnym rynku pracy pod kątem występowania grup ryzyka napotykających na trudności w dostępie do zatrudnienia

Doświadczenia wynikające z aktywizacji osób bezrobotnych oraz dane statystyczne wskazują na występowanie grup osób, które napotykają na dodatkowe bariery w dostępie do zatrudnienia. Typowanie grup ryzyka obarczone jest pewną trudnością, wynikającą z łącznego występowania czynników warunkujących sytuację poszczególnych grup osób na rynku pracy. W niniejszym opracowaniu jako kryterium decydujące o uznaniu danej grupy osób bezrobotnych za znajdującą się w szczególnej sytuacji na rynku pracy przyjęto czas pozostawania bez pracy. Umożliwiło to wyodrębnienie następujących czynników warunkujących szanse na podjęcie pracy: płeć, miejsce zamieszkania, wiek i niepełnosprawność.

A. Bezrobocie w kontekście płci

Analiza danych statystycznych jednoznacznie wskazuje na trudniejszą sytuację kobiet na rynku pracy. Nie jest to jednak wyłącznie specyfika polskiego rynku pracy. Promowana przez Unię Europejską równość szans w dostępie do zatrudnienia wskazuje, że jest to problem wielu krajów europejskich. Niższy poziom zatrudnienia i aktywności zawodowej kobiet, konieczność reintegracji zawodowej po okresie wychowywania dziecka, schematyczne określanie ról i możliwości zawodowych, stanowią poważne wyzwania dla służb zatrudnienia i podmiotów działających w obszarze rynku pracy.

Jednym z podstawowych wskaźników obrazujących sytuację danej grupy na rynku pracy jest rozmiar bezrobocia rejestrowanego. Uwzględniając dane na koniec grudnia 2008 i 2013 r. liczba bezrobotnych kobiet nieznacznie się zwiększyła z poziomu 1 922 osób do 1 989. Udział bezrobotnych kobiet w grupie osób zarejestrowanych ogółem wyniósł odpowiednio 61,2% oraz 55,3%. Zaobserwować można zatem zauważalny spadek udziału kobiet w grupie osób bezrobotnych. Dane niniejsze korespondują z informacjami dotyczącymi osób pracujących z których wynika, że spadek zatrudnienia w porównaniu lat 2008 i 2013 dotyczył głównie mężczyzn. Dla przypomnienia udział kobiet w ogólnej liczbie mieszkańców powiatu sępoleńskiego na koniec 2012 r. wyniósł 51,2%.

W Tabeli 16 zaprezentowane zostały dane dotyczące liczby kobiet rejestrujących się jako bezrobotne oraz podejmujących pracę lub inną formę aktywizacji.

Tabela 16

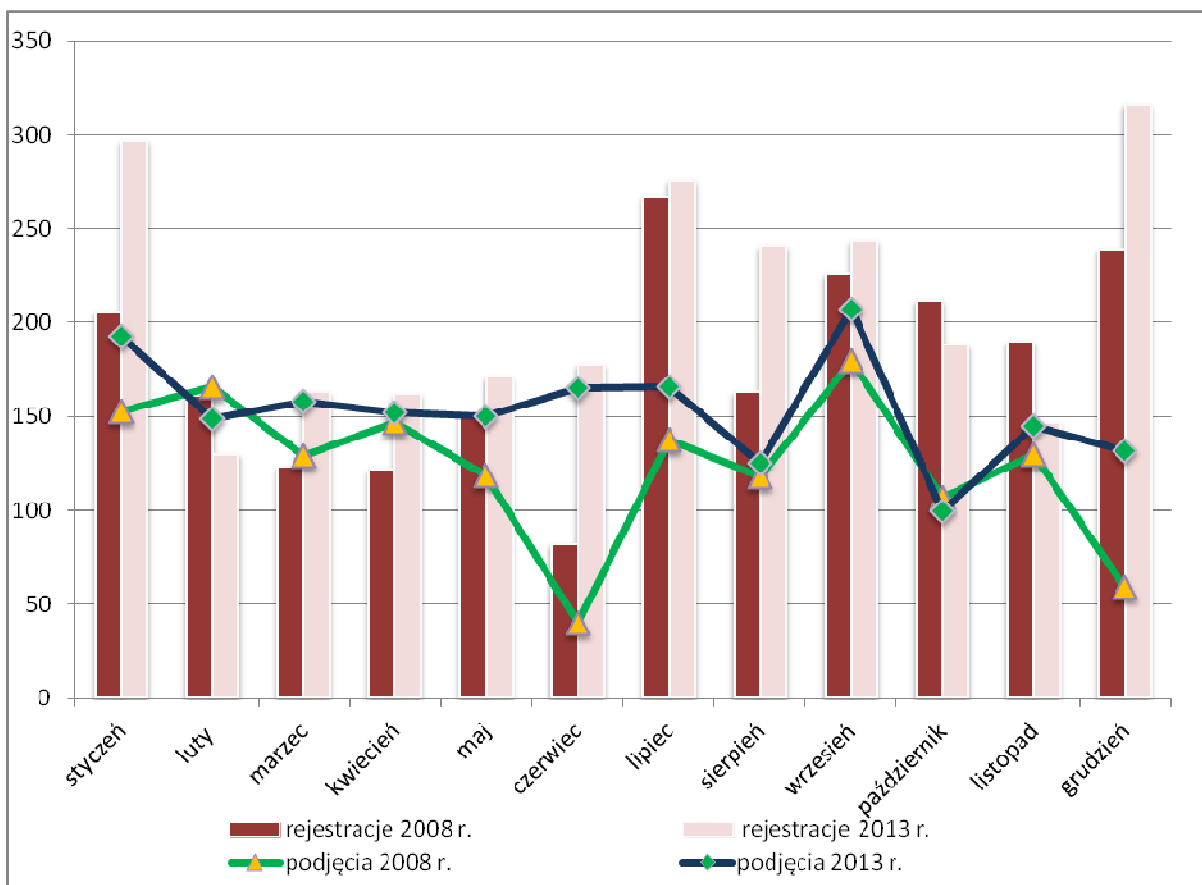
Liczba kobiet rejestrujących się jako bezrobotne i podejmujących pracę lub inną formę aktywizacji w poszczególnych miesiącach 2008 i 2013 r.

Miesiąc	Liczba rejestrujących się kobiet		Liczba kobiet podejm. pracę lub rozpo. udział w aktywnych formach	
	2008	2013	2008	2013
styczeń	206	297	153	193
luty	161	130	166	149
marzec	123	163	129	158
kwiecień	122	162	147	152

Miesiąc	Liczba rejestrujących się kobiet		Liczba kobiet podejm. pracę lub rozpo. udział w aktywnych formach	
	2008	2013	2008	2013
maj	151	171	119	150
czerwiec	82	178	40	165
lipiec	267	276	138	166
sierpień	163	241	118	125
wrzesień	226	244	180	207
październik	212	188	107	100
listopad	190	147	130	145
grudzień	239	316	59	132
Razem	2 142	2 513	1 486	1 842

Źródło: opracowania statystyczne PUP Sępólno Kraj.

Wykres 5



Z zaprezentowanych w Tabeli 16 danych i na Wykresie 5 wynika, że w 2013 r. zarejestrowało się 2 513 kobiet i była to liczba większa niż w 2008 r., gdy zarejestrowały się 2 142 kobiety.

Z powodu podjęcia pracy lub innej formy aktywizacji (szkolenia, staże, prace społecznie użyteczne) w 2013 r. z ewidencji wyłączone zostały 1 842 kobiety, a w roku 2008 1 486. Powyższe dane przy uwzględnieniu spadku udziału kobiet w ogólnej liczbie

bezrobotnych wskazywać mogą na wzrost aktywności kobiet w podejmowaniu pracy, w tym w szczególności prac okresowych.

Ocena perspektyw na skuteczną aktywizację bezrobotnych kobiet wymaga analizy struktury bezrobocia pod kątem: poziomu wykształcenia, czasu pozostawania bez pracy i wieku.

W Tabeli 17 zaprezentowane zostały informacje dotyczące poziomu wykształcenia kobiet.

Tabela 17

Poziom wykształcenia bezrobotnych kobiet z uwzględnieniem stanu na koniec grudnia 2013 r.

Wykształcenie	Grudzień 2013		
	ogółem	kobiety	udział % kobiet
wyższe	189	139	73,5
policealne i średnie zawodowe	759	499	65,7
średnie ogólnokształcące	301	219	72,8
zasadnicze zawodowe	1 390	612	44,0
gimnazjalne i poniżej	958	520	54,3
Razem	3 597	1 989	55,3

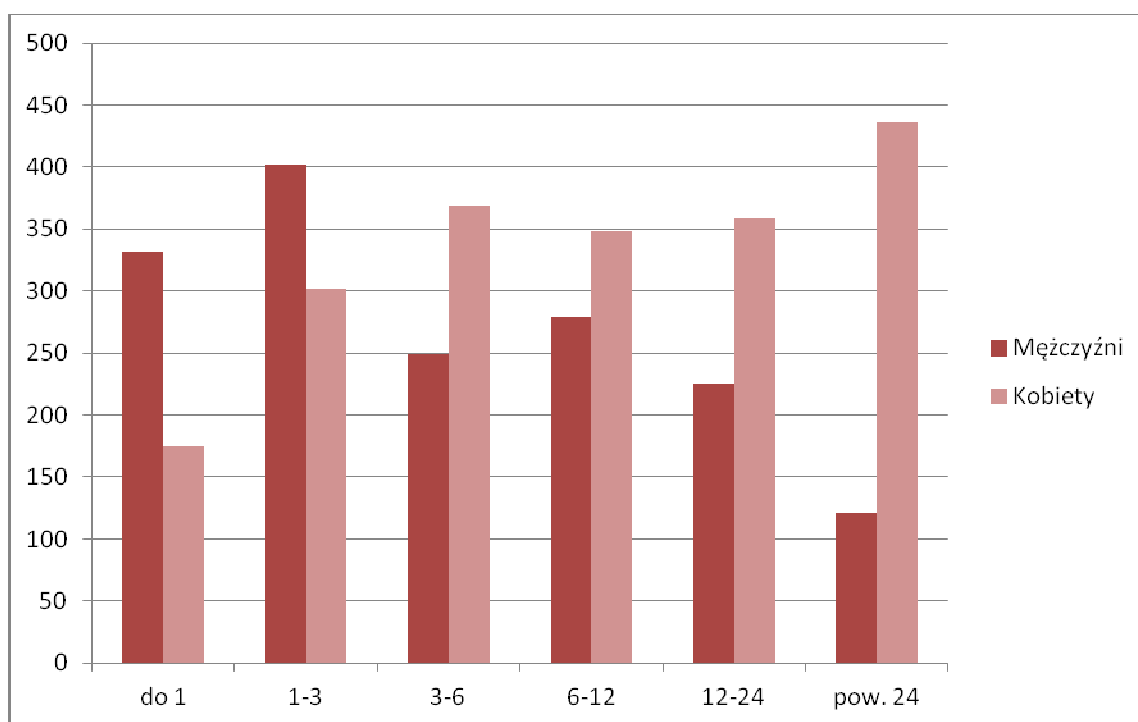
Źródło: opracowania statystyczne PUP Sępólno Kraj.

Z danych zawartych w Tabeli 17 wynika, że przeważająca część kobiet posiada wykształcenie zasadnicze zawodowe lub niższe. Podkreślić jednak należy, że udział kobiet w wymienionych kategoriach jest niższy niż w ogólnej liczbie osób zarejestrowanych. Kobiety nadreprezentowane są natomiast w grupach osób posiadających wykształcenie średnie ogólne, średnie zawodowe i wyższe. Uwzględniając czas pozostawania bez pracy powyżej 12 m-cy na koniec grudnia 2013 największy udział odnotowano w grupie osób z wykształceniem gimnazjalnym i poniżej na poziomie 45,8% (238 osób) oraz zasadniczym zawodowym 41,7% (255 osób). Najmniej bezrobotnych kobiet zarejestrowanych było powyżej 12 miesięcy w grupie osób z wyższym wykształceniem 28,8% (40 osób). Powyższe dane wskazują, że czas pozostawania bez pracy jest w pewnym stopniu uzależniony od posiadanego poziomu wykształcenia. Im niższe wykształcenie tym czas oczekiwania na pracę jest dłuższy. Należy w tym miejscu uwzględnić także czynnik motywacji do podjęcia pracy, który może być silnie powiązany z poziomem wykształcenia.

Ja wspomniano powyżej czas pozostawania bez pracy uzależniony jest m.in. od poziomu wykształcenia. Jest to jednak zjawisko o wiele bardziej złożone na które wpływa kilka czynników (posiadany zawód, sytuacja rodzinna, zdrowotna) dodatkowo połączonych z indywidualnymi cechami psychofizycznymi. Na Wykresie 6 zaprezentowane zostały informacje dotyczące liczby kobiet i mężczyzn zarejestrowanych jako bezrobotne z uwzględnieniem czasu pozostawania bez pracy.

Wykres 6

Liczba bezrobotnych kobiet i mężczyzn z uwzględnieniem czasu pozostawania w ewidencji z według danych na koniec grudnia 2013 r.



Źródło: opracowania statystyczne PUP Sepólno Kraj.

Z zaprezentowanych na Wykresie 6 danych wynika, że kobiety są w większym stopniu zagrożone długotrwałym pozostawaniem bez pracy. Szczególnie niepokojący jest znaczny udział kobiet w grupie osób zarejestrowanych powyżej 24 miesięcy. Pozostawanie bez pracy przez okres ponad dwóch lat poza dezaktualizacją kwalifikacji i umiejętności powoduje także negatywne zmiany w postawach (apatia, wycofanie się z życia zawodowego i społecznego, bierność), co utrudnia powrót na rynek pracy i wydłuża okres aktywizacji.

Wyszkolenie i czas pozostawania bez pracy są ograniczeniami, które można złagodzić dzięki odpowiednim działaniom i wsparciu. Sytuacja przedstawia się o wiele trudniej w przypadku wieku, który stanowi jeden z istotniejszych czynników dyskryminujących na rynku pracy. Pomijanie w zatrudnieniu osób w wieku powyżej 50 lat jest warunkowane zarówno stanem zdrowotności społeczeństwa jak i uwarunkowaniami społeczno-psychologicznymi, które funkcjonują w postaci utartych schematów o mniejszej wydajności i zdolności do zmian osób starszych. W Tabeli 17 przedstawiona została struktura bezrobotnych kobiet i mężczyzn z uwzględnieniem wieku.

Tabela 18

Liczba kobiet i mężczyzn zarejestrowanych jako bezrobotne w poszczególnych kategoriach wiekowych według danych na koniec grudnia 2013 r.

Wiek	Grudzień 2013		
	ogółem	kobiety	procentowy udział kobiet
18 - 24	819	451	55,1
25 - 34	1 001	615	61,4

Wiek	Grudzień 2013		
	ogółem	kobiety	procentowy udział kobiet
35 - 44	706	436	61,8
45 - 54	645	335	51,9
55 - 59	338	152	45,0
60-64	88	-	-
Suma	3 597	1 989	55,3

Źródło: opracowania statystyczne PUP Sępólno Kraj.

Dane zawarte w Tabeli 18 wskazują, że najwięcej kobiet zarejestrowanych jest w kategorii wiekowej 25-34 lata. Liczne są także kategorie wiekowe 18-24 i 35-44 lata. Przeważający udział kobiet występuje w grupie wiekowej od 25 do 44 lat. Znaczny spadek udziału kobiet wraz z wiekiem może wskazywać na szybsze kończenie aktywności zawodowej, na skutek trudności w znalezieniu zatrudnienia. Potwierdzają to dane dotyczące czasu pozostawania bez pracy. Kobiety pozostające nieprzerwanie w ewidencji bezrobotnych przez okres ponad 12 m-cy na koniec grudnia 2013 w grupie osób powyżej 55 roku życia stanowiły 48%, podczas gdy dla całej populacji bezrobotnych kobiet wskaźnik ten wyniósł 40%. Zauważyć należy także wysoki udział osób długotrwale bezrobotnych w grupie kobiet w przedziale wiekowym 25-44 lata, który wyniósł około 44%. Wskazywać to może na niewystarczającą liczbę dostępnych miejsc pracy.

B. Bezrobotni mieszkańcy wsi

Zaliczenie osób zamieszkujących obszary wiejskie do znajdujących się w szczególnej sytuacji na rynku pracy wynika z kilku uwarunkowań. Pierwsze z nich dotyczy trudności w dojeździe do potencjalnego miejsca pracy. Problem ten dodatkowo pogłębia się w przypadku pracy wielozmianowej. Zmniejszenie w ostatnich latach liczby połączeń komunikacyjnych dodatkowo pogłębiło to zjawisko. Oddolne inicjatywy dotyczące organizacji dojazdu do pracy z wykorzystaniem własnych środków transportu stanowią czasami jedyną, realną możliwość dojazdu i stwarzają szansę na podjęcie, i kontynuowanie zatrudnienia.

Poza trudnościami z dojazdem do pracy, dodatkową barierą jest obciążenie finansowe związane z zakupem biletu, czy też utrzymaniem własnego środka transportu. Sytuacja taka często w pierwszym okresie zatrudnienia, gdy osiągnięte wynagrodzenie jest niskie, decyduje o opłacalności i motywacji do podjęcia pracy.

Trudności w dostępie do rynku pracy w analogiczny sposób można przenieść na możliwości kształcenia, szczególnie na poziomie średnim i wyższym. Utrudniony dostęp do zatrudnienia wpływa na sytuację materialną rodzin wiejskich, co warunkuje szanse na podjęcie kształcenia przez młodzież. Świadomość kształcenia i potrzeby rozwoju warunkowane są także ograniczonym dostępem do kultury czy też nowoczesnych środków przekazu.

Z danych statystycznych wynika, że na koniec grudnia 2013 r. zarejestrowane były 2 144 osoby zamieszkujące obszary wiejskie, które stanowiły 59,6% całej populacji bezrobotnych. Na koniec 2008 r. zarejestrowanych było 1 912 mieszkańców wsi, którzy stanowili 60,1% populacji bezrobotnych. Z powyższych danych wynika, że udział osób pozostających bez pracy zamieszkujących obszary wiejskie utrzymuje się na zbliżonym poziomie mimo wahań liczebności osób bezrobotnych zarejestrowanych ogółem.

Ocena sytuacji w jakiej znajdują się bezrobotni mieszkańcy wsi w kontekście szans na uzyskanie zatrudnienia wymaga pełniejszej oceny struktury osób zarejestrowanych pod kątem posiadanego wykształcenia i czasu pozostawania bez pracy. W Tabeli 19 przedstawione zostały informacje dotyczące liczby osób zarejestrowanych posiadających określony poziom wykształcenia.

Tabela 19

Liczba osób bezrobotnych zamieszkujących obszary wiejskie z uwzględnieniem poziomu wykształcenia według stanu na koniec grudnia 2013 r.

Wykształcenie	Grudzień 2013		
	ogółem	mieszkańcy wsi	udział %
wyższe	189	85	45,0
policealne i średnie zawodowe	759	402	53,0
średnie ogólnokształcące	301	134	44,5
zasadnicze zawodowe	1 390	844	60,7
gimnazjalne i poniżej	958	679	70,9
Suma	3 597	2 144	59,6

Źródło: opracowania statystyczne PUP Sępólno Kraj.

Z danych przedstawionych w Tabeli 19 wynika, że udział mieszkańców wsi spada wraz ze wzrostem poziomu wykształcenia. Tylko w przypadku wykształcenia zasadniczego zawodowego jest zbliżony do udziału populacji mieszkańców wsi w grupie osób bezrobotnych. Mieszkańcy wsi są zauważalnie nadreprezentowani w populacji osób z wykształceniem gimnazjalnym i niższym, a najniższy ich udział występuje w grupie osób z wyższym wykształceniem.

Uwzględniając czas pozostawania bez pracy wśród bezrobotnych mieszkańców wsi osoby pozostające nieprzerwanie bez pracy powyżej 12 m-cy na koniec grudnia stanowiły 32%. Dla porównania udział tej grupy w populacji bezrobotnych ogółem wyniósł 31,7%. Dane wskazują zatem na niewielki wpływ miejsca zamieszkania na czas pozostawania w ewidencji bezrobotnych.

Dla zobrazowania pełnej sytuacji bezrobotnych mieszkańców wsi w Tabeli 20 przedstawione zostały dane dotyczące udziału mieszkańców wsi w podjęciach pracy i programach rynku pracy w odniesieniu do całej populacji bezrobotnych.

Tabela 20

Liczba osób podejmujących pracę i biorących udział w programach rynku pracy w poszczególnych miesiącach 2013 r. z uwzględnieniem danych dotyczących mieszkańców wsi

Miesiąc	Ogółem	Mieszkańcy wsi	Procentowy udział
styczeń	389	207	53,2

Miesiąc	Ogółem	Mieszkańcy wsi	Procentowy udział
luty	288	157	54,5
marzec	300	157	52,3
kwiecień	395	234	59,2
maj	347	204	58,8
czerwiec	338	188	55,6
lipiec	356	217	61,0
sierpień	343	197	57,4
wrzesień	434	242	55,8
październik	205	116	56,6
listopad	283	174	61,5
grudzień	362	133	36,7
razem	4 040	2 226	55,1

Źródło: opracowania statystyczne PUP Sepólno Kraj.

Z przedstawionych w Tabeli 20 danych wynika, że udział osób bezrobotnych zamieszkujących obszary wiejskie w podjęciach pracy i aktywnych formach w skali 2013 r. kształtował się na poziomie 55,1%. Uwzględniając, że mieszkańcy wsi stanowią ok. 60% populacji bezrobotnych wskazuje to na występowanie dodatkowych barier w dostępie do zatrudnienia. Podkreślić należy, że udział mieszkańców wsi w podjęciach pracy i aktywnych formach spada w miesiącach jesienno-zimowych. Wskazywać to może na znaczną rolę prac sezonowych jak i trudności z dojazdem w okresie zimowym.

C. Osoby niepełnosprawne

Osoby niepełnosprawne stanowią liczebnie niewielką grupę osób, lecz problem aktywizacji osób niepełnosprawnych jest o wiele bardziej złożony niż w przypadku innych osób z grup ryzyka. Poza barierami, które napotykają wszystkie osoby poszukujące pracy osoby niepełnosprawne dodatkowo muszą zmagać się z ograniczeniami wynikającymi z posiadanej niepełnosprawności.

Uwzględniając dane na koniec grudnia 2013 r. zarejestrowanych było 146 osób bezrobotnych posiadających stopień niepełnosprawności i 23 osoby niepełnosprawne poszukujące pracy i nie pozostające w zatrudnieniu. Dla porównania w 2008 r. zarejestrowanych było 117 bezrobotnych niepełnosprawnych. Grupa osób poszukujących pracy jest nieliczna, w związku z czym w niniejszym opracowaniu analizie poddana zostanie grupa osób niepełnosprawnych bezrobotnych z uwzględnieniem stanu na koniec grudnia 2013 r.

Biorąc pod uwagę poziom posiadanej niepełnosprawności na koniec grudnia 2013 r. najwięcej zarejestrowanych było osób ze stopniem lekkim (85 osoby), a następnie umiarkowanym (58 osób) i ze znacznym (3 osoby).

Uwzględniając rodzaj niepełnosprawności najwięcej osób posiadało upośledzenie narządów ruchu (50 osób), choroby psychiczne (26 osób) i choroby układu oddechowego i układu krążenia (14 osób).

Mając na uwadze czas pozostawania bez pracy w grupie osób bezrobotnych niepełnosprawnych najwięcej osób zarejestrowanych było przez okres 6-12 miesięcy (31 osób), 3-6 m-cy (30 osób) i 1-3 m-cy (10 osób).

Osoby niepełnosprawne w przeważającej części posiadają wykształcenie zasadnicze zawodowe (53 osoby) oraz gimnazjalne i niższe (42 osoby). Wśród osób bezrobotnych

niepełnosprawnych te dwie grupy stanowiły na koniec grudnia 2013 r. 65,1% zarejestrowanych.

Z analizy danych dotyczących wieku osób niepełnosprawnych wynika, że najliczniejszą grupę stanowią osoby w wieku 55-59 lat (36 osób) oraz 45-54 lat (35 osób).

Przeważająca część osób niepełnosprawnych posiada staż pracy w przedziale 10-20 lat (33 osoby) oraz 20-30 lat (27 osób). Zarejestrowanych było także 19 osób nie posiadających doświadczenia zawodowego.

W ciągu 2013 r. podjęło pracę lub uczestniczyło w różnych formach aktywizacji 69 osób niepełnosprawnych. W przeważającej części była to praca niesubsydiowana (35 osób), praca subsydiowana (15 osób) oraz staże (14 osób).

D. Osoby młode w wieku 18-25 lat oraz powyżej 50 roku życia

Osoby młode do 25 roku życia wchodząc na rynek pracy napotykają często na bariery związane z brakiem doświadczenia zawodowego i ograniczonymi umiejętnościami skutecznego poszukiwania pracy. Ponadto znaczna część osób posiada kwalifikacje niedostosowane do potrzeb lokalnych pracodawców, co utrudnia skuteczne poszukiwanie pracy.

Uwzględniając dane na koniec grudnia 2013 r. zarejestrowanych było 819 osób do 25 lat i była to liczba wyższa niż w 2008 r. gdy zarejestrowanych było 719 osób w tej kategorii wiekowej. Udział procentowy osób młodych w grupie bezrobotnych mimo zmian ilościowych nie uległ istotnym zmianom i wyniósł odpowiednio 22,8% i 22,9%.

Mając na uwadze czas pozostawania bez pracy na koniec grudnia 2013 r. najwięcej, bo 208 osób do 25 roku życia, przebywało w ewidencji przez okres 1-3 m-cy (25,4%). Zbliżoną wielkością była grupa osób zarejestrowanych przez okres 3-6 m-cy, których odnotowano 193. Pozytywnym zjawiskiem jest relatywnie mały udział osób bezrobotnych powyżej 24 miesięcy, które stanowiły 9% zarejestrowanych.

Analiza danych dotyczących wykształcenia wskazuje, że najliczniejszą grupą wśród młodych bezrobotnych były osoby z wykształceniem zasadniczym zawodowym, których zarejestrowanych było 275 (33,6%) oraz policealnym i średnim zawodowym 204 osoby (24,9%). Odnotowano także 173 osoby posiadające wykształcenie gimnazjalne i niższe, co jest znaczącą ilością.

Ważnym wskaźnikiem obrazującym sytuację danej grupy osób bezrobotnych na rynku pracy jest ilość podjęć pracy oraz liczba osób uczestniczących w programach rynku pracy. W Tabeli 21 zaprezentowane zostały niniejsze informacje uwzględniające dane za 2013 r.

Tabela 21

Liczba osób bezrobotnych podejmujących pracę i uczestniczących w aktywnych formach w poszczególnych miesiącach 2013 z uwzględnieniem danych dla osób do 25 roku życia

miesiąc	ogółem	osoby do 25 roku życia	% udział
styczeń	389	104	26,7
luty	288	85	29,5
marzec	300	108	36,0
kwiecień	395	117	29,6
maj	347	79	22,8

miesiąc	ogółem	osoby do 25 roku życia	% udział
czerwiec	338	106	31,4
lipiec	356	106	29,8
sierpień	343	107	31,2
wrzesień	434	153	35,3
październik	205	70	34,1
listopad	283	77	27,2
grudzień	362	72	19,9
razem	4 040	1 184	29,3

Źródło: opracowania statystyczne PUP Sępólno Kraj.

Dane statystyczne zaprezentowane w Tabeli 21 wskazują, że osoby młode są nadreprezentowane w podjęciach pracy i aktywnych formach w porównaniu do ich udziału w grupie osób bezrobotnych (22,8%). Szczególne zwiększenie wyłączeń z ewidencji nastąpiło w miesiącach: marcu, wrześniu i październiku. Pokrywa się to z okresami nasilonej realizacji programów rynku pracy. Wskazuje jednocześnie na istotną rolę aktywnych form w promowaniu zatrudnienia młodych osób.

Uwzględniając czynnik wieku grupą bezrobotnych, która napotyka na dodatkowe trudności w uzyskaniu zatrudnienia są także osoby powyżej 50 roku życia. Na koniec grudnia 2013 r. zarejestrowanych było 765 osób powyżej 50 roku życia, które stanowiły 21,3% zarejestrowanych bezrobotnych. Dla porównania na koniec 2008 r. zarejestrowane były 633 osoby, które stanowiły 20,2% populacji bezrobotnych. Przedstawione dane wskazują na nieznaczny wzrost udziału osób powyżej 50 roku życia, mimo realizacji w ostatnich latach znacznej liczby programów bezpośrednio adresowanych do tej grupy.

Analizując czas pozostawania bez pracy największa liczba osób przebywała w ewidencji przez okres 6-12 miesięcy (154) oraz 12-24 m-cy (141). Znaczący był także udział osób pozostających bez pracy powyżej 24 m-cy, których zarejestrowanych było 138 (18%). Porównując jednak dane za 2008 r. zaobserwować możemy znaczący spadek liczebności tej grupy bezrobotnych. Na koniec grudnia 2008 r. zarejestrowanych było 268 osób pozostających bez pracy pow. 24 m-cy, które stanowiły 42,3%.

Tabela 22

Liczba osób bezrobotnych podejmujących pracę i uczestniczących w aktywnych formach w poszczególnych miesiącach 2013 z uwzględnieniem danych dla osób powyżej 50 roku życia

Miesiąc	Ogółem	Osoby do 50 roku życia	Procentowy udział
styczeń	389	63	16,2
luty	288	40	13,9
marzec	300	48	16,0
kwiecień	395	64	16,2
maj	347	65	18,7
czerwiec	338	49	14,5

Miesiąc	Ogółem	Osoby do 50 roku życia	Procentowy udział
lipiec	356	77	21,6
sierpień	343	50	14,6
wrzesień	434	62	14,3
październik	205	22	10,7
listopad	283	52	18,4
grudzień	362	55	15,2
RAZEM	4040	647	16,0

Źródło: opracowania statystyczne PUP Sępólno Kraj.

Z danych przedstawionych w Tabeli 22 wynika, że udział osób bezrobotnych powyżej 50 roku życia w podjęciach pracy i aktywnych formach wyniósł 16% i był niższy niż udział tej grupy wśród ogółu bezrobotnych. Wymaga to zintensyfikowania działań, ale jednocześnie wskazuje na duże uzależnienie sytuacji opisywanej grupy na rynku pracy od udziału w programach rynku pracy.

Rozdział II

Analiza mocnych i słabych stron z uwzględnieniem celów i zadań na lata 2014-2020

Przedstawiona w Rozdziale I Programu diagnoza miała na celu określenie możliwości i barier, które determinują procesy zachodzące na rynku pracy. W niniejszym rozdziale analiza słabych i mocnych stron wykorzystana zostanie do określenia kierunków działań na lata 2014-2020.

Pierwszy obszar działań dotyczy kreowania zmian i pobudzania rozwoju lokalnej przedsiębiorczości i wzmocnienia potencjału firm.

Obszar I

Rozwój lokalnej przedsiębiorczości

Planowane działania powinny opierać się o następujące przesłanki:

- przeważający udział podmiotów gospodarczych zatrudniających do 9 osób;
- utrzymywanie się struktury i liczebności podmiotów we wiodących na terenie powiatu sekcjach PKD dotyczących świadczenia usług, handlu, budownictwa, działalności produkcyjnej i związanej z rolnictwem;
- brak dużych firm zatrudniających powyżej 250 osób;
- niską wartość produkcji sprzedanej przemysłu;
- postępujący proces przekształcania się małych firm w zatrudniające od 50 do 249 osób;
- wzrost wynagrodzeń i jego relacji w stosunku do średniego wynagrodzenia w kraju.

Do podstawowych zagrożeń mogących wpłynąć na kreowanie rozwoju gospodarczego zaliczyć należy:

- koncentrację działalności na świadczeniu usług i handlu, co może powodować znaczną podatność na panującą koniunkturę gospodarczą;
- brak dużych przedsiębiorstw (z siedzibą na terenie powiatu) zatrudniających powyżej 250 osób.

Planowane działania:

1. Wspieranie procesu powstawania firm jednoosobowych i mikroprzedsiębiorstw poprzez:
 - zapewnienie dostępności jednorazowych środków na rozpoczęcie działalności gospodarczej dla osób bezrobotnych;
 - udzielenie wsparcia szkoleniowego w zakresie zasad uruchamiania i prowadzenia działalności gospodarczej;
 - nawiązanie współpracy i promocja organizacji świadczących wsparcie prawne, finansowe i doradcze dla małych firm;
 - zwiększenie dostępu do alternatywnych (poza Funduszem Pracy) źródeł finansowania działalności gospodarczej w wyniku inicjowania, realizacji

i uczestnictwa w projektach i partnerstwach ukierunkowanych na rozwój małej przedsiębiorczości.

2. Wsparcie rozwoju sektora małych i średnich przedsiębiorstw w wyniku realizacji następujących działań:

- inicjowania i nawiązywania współpracy z podmiotami udzielającymi wsparcia finansowego na rozwój firm (fundusze pożyczkowe, fundusze poręczeń kredytowych);
- wspieranie procesu tworzenia nowych miejsc pracy poprzez refundację kosztów wyposażenia i doposażenia miejsc pracy oraz realizację subsydiowanego zatrudnienia;
- wsparcie w zakresie pozyskiwania pracowników o wymaganych kwalifikacjach poprzez refundowanie m.in. kosztów szkoleń i przygotowania zawodowego dorosłych;
- inicjowanie i nawiązywanie współpracy z podmiotami wspomagającymi zakłady pracy w zakresie pozyskiwania środków finansowych na rozwój z Funduszy Strukturalnych UE.

Obszar II

Wyrównywanie szans na rynku pracy poprzez wsparcie zatrudnienia osób z grup ryzyka

Drugi z obszarów działań koncentruje się na ograniczaniu barier w dostępie do zatrudnienia. Planowane zadania ukierunkowane są w głównej mierze na wspomaganie osób znajdujących się w szczególnej sytuacji na rynku pracy. Skuteczność podejmowanych działań warunkowana będzie następującymi czynnikami:

Czynniki warunkujące skuteczność podejmowanych działań:

- wzrost liczby osób bezrobotnych na przestrzeni lat 2008, 2013;
- wzrost liczby osób podejmujących pracę i uczestniczących w aktywnych formach;
- duże uzależnienie podjęć pracy od sezonowości produkcji;
- szeroki zakres usług i instrumentów rynku pracy umożliwiający optymalne dostosowanie form i czasu wsparcia do problemów napotykaných przez osoby bezrobotne;
- minimalizacja zagrożenia utraty dochodów z pracy poprzez rekompensowanie zmniejszającej się liczby miejsc pracy w wyniku realizacji programów rynku pracy (zwolnienia grupowe, zakończenie prac sezonowych);
- konieczność aktywizacji osób znajdujących się w szczególnej sytuacji na rynku pracy;
- rosnące nakłady na realizację instrumentów rynku pracy i zwiększenie w efekcie dostępności dla osób bezrobotnych instrumentów i usług rynku pracy;
- wzrost efektywności zatrudnieniowej programów rynku pracy.

Potencjalne bariery i ograniczenia:

- silny wpływ prac sezonowych na kształtowanie poziomu bezrobocia;
- spadek liczby osób pracujących;
- znaczny spadek podjęć pracy w okresie jesienno-zimowym.

Planowane działania:

- utrzymanie poziomu nakładów finansowych na realizację programów rynku pracy i zwiększanie w efekcie dostępności programów rynku pracy;
- pozyskiwanie dodatkowych środków finansowych na aktywizację osób bezrobotnych z Funduszu Pracy, EFS i PFRON;
- nasilenie działań aktywizujących w okresie jesienno-zimowym;
- promocja i realizacja kompleksowego wsparcia obejmującego usługi i instrumenty rynku pracy;
- wsparcie osób trących pracę w wyniku likwidacji zakładu pracy lub wystąpienia zwolnień grupowych;
- utrzymanie poziomu pozyskiwanych ofert pracy oraz organizowanych giełd pracy;
- zwiększenie dostępności do ofert pracy poprzez szerokie rozpowszechnianie aktualnych propozycji zatrudnienia;
- realizacja badań i analiz mających na celu określenie potrzeb pracodawców w kontekście zapotrzebowania ilościowego i jakościowego pracowników (umiejętności, kwalifikacje);
- zwiększenie roli szkoleń opartych o realizację programów zgodnych ze standardami kwalifikacji.

Uwarunkowania wpływające na skuteczność podejmowanych działań na rzecz osób z grup ryzyka

Kobiety

Czynniki pozytywne:

- spadek udziału kobiet w grupie osób bezrobotnych ogółem;
- wzrost liczby kobiet zatrudnionych lub wykonujących pracę w rolnictwie;
- wzrost liczby kobiet podejmujących prace lub uczestniczących w aktywnych formach przeciwdziałania bezrobociu;
- relatywnie wyższy poziom wykształcenia kobiet w porównaniu do mężczyzn;
- duży udział bezrobotnych kobiet w grupie osób do ukończenia 45 roku życia.

Czynniki ograniczające:

- wzrost liczby kobiet rejestrujących się w skali roku;
- silne uzależnienie podjęć pracy kobiet od prac sezonowych i udziału w programach rynku pracy;
- przeważający wśród kobiet udział osób z wykształceniem gimnazjalnym i niższym oraz zasadniczym zawodowym;
- wysoki udział kobiet w grupie osób pozostających bez pracy powyżej 24 m-cy;
- niska aktywność zawodowa i poziom zatrudnienia kobiet.

Mieszkańcy wsi

Czynniki pozytywne:

- brak istotnych zmian w udziale bezrobotnych mieszkańców wsi w grupie bezrobotnych zarejestrowanych ogółem;
- niewielki wzrost liczby osób pozostających bez pracy powyżej 12 m-cy.

Czynniki ograniczające:

- trudności w dojeździe do miejsca pracy, dodatkowe obciążenia finansowe związane z dojazdem do pracy;
- silne uwarunkowanie liczby podjęć pracy od rozpoczęcia prac sezonowych i organizacji programów rynku pracy;
- znaczący spadek liczby podjęć pracy w okresie jesienno-zimowym;
- relatywnie niski poziom wykształcenia mieszkańców wsi;
- udział mieszkańców wsi w podjęciach pracy i aktywnych formach niższy od procentowego udziału w grupie osób bezrobotnych.

Niepełnosprawni

Czynniki pozytywne:

- stosunkowo duży udział osób z lekkim stopniem niepełnosprawności;
- przeważający udział osób pozostających w ewidencji poniżej 12 m-cy.

Czynniki ograniczające:

- konieczność przezwyciężenia przez osoby niepełnosprawne dodatkowych barier wynikających z posiadanej niepełnosprawności;
- duży udział osób powyżej 55 roku życia;
- przeważający udział osób niepełnosprawnych posiadających wykształcenie gimnazjalne i niższe lub zasadnicze zawodowe;
- znacząca liczba osób nie posiadających doświadczenia zawodowego.

Osoby młode w wieku 18-25 lat

Czynniki pozytywne:

- utrzymujący się na stałym poziomie procentowy udział osób młodych w grupie osób bezrobotnych;
- przeważająca udział osób pozostających w ewidencji przez okres 1-3 miesięcy;
- niski, 9%, udział osób pozostających bez pracy powyżej 24 miesięcy;
- duża liczba osób korzystających z programów rynku pracy.

Czynniki ograniczające:

- wzrost liczby osób zarejestrowanych w porównaniu lat 2008, 2012;
- duży stopień niedostosowania kwalifikacji do potrzeb lokalnych pracodawców;
- znaczący udział osób z wykształceniem średnim ogólnym i gimnazjalnym nie posiadających kwalifikacji zawodowych;
- silne uzależnienie liczby podjęć pracy od udziału w formach subsydiowanych.

Osoby powyżej 50 roku życia

Czynniki pozytywne:

- duża dostępność programów ukierunkowanych na aktywizację osób pow. 50 roku życia.

Czynniki negatywne:

- niski poziom wykształcenia i aktywności zawodowej;
- ograniczone umiejętności poszukiwania pracy;

- zła kondycja zdrowotna;
- postrzeganie przez pracodawców osób starszych jako mniej wydajnych i zdolnych do zdobywania nowej wiedzy;
- wzrost liczby osób zarejestrowanych w grupie bezrobotnych i zwiększenie udziału do 21,3%;
- silne uzależnienie liczby podjęć pracy od rozpoczęcia prac sezonowych i realizacji programów rynku pracy;

Sporządził: Piotr Bukolt
Data sporządzenia: 10.02.2014 r.